

(資料編)

第4期介護保険事業計画策定に関わるアンケート調査結果

①高齢者意向調査

②要介護高齢者等利用意向調査

宍 粟 市
介護保険に関する
アンケート調査
結果報告書

2008年11月

宍粟市

～目次～

I	調査の概要	1
	1. 調査の目的	3
	2. 調査設計	3
	3. 回収結果	3
	4. 報告書の見方	4
II	高齢者意向調査	5
III	要介護高齢者等利用意向調査	25
IV	自由記述	65

I 調査の概要

J

◆ 調査の概要

1. 調査の目的

本調査は、第4期介護保険事業計画（期間：平成21年度から平成23年度）を策定することを目的に実施しました。

2. 調査設計

調査地域	: 宍粟市
調査対象者	: 平成20年9月1日現在、宍粟市に住んでいる65歳以上の方、要介護認定を受けている方から無作為に抽出
対象数	: ①65歳以上の高齢者 1,250人 : ②要介護高齢者等 1,250人
調査期間	: 平成20年9月8日～平成20年9月30日まで
調査方法	: 調査票による本人記入方式（本人が記入できない場合は家族） 郵送配布・郵送回収による郵送調査方法

3. 回収結果

調査票	調査対象者数 (配布数)	有効回収数	有効回収率
①高齢者意識調査	1,250	977	78.2%
②要介護高齢者等利用意向調査	1,250	764	61.1%

4. 報告書の見方

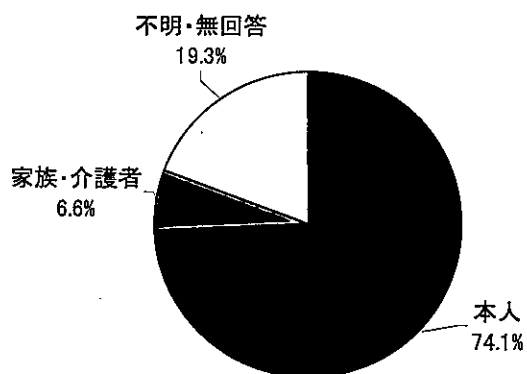
- 回答結果は、少数第2位を四捨五入した有効サンプル数に対して、それぞれの割合を示しています。そのため、単数回答（複数の選択肢から1つの選択肢を選ぶ方式）であっても合計値が100.0%にならない場合があります。このことは、本報告書内の分析文、グラフ、表においても反映しています。
- 複数回答（複数の選択肢から2つ以上の選択肢を選ぶ方式）の設問の場合、回答は選択肢ごとの有効回答数に対して、それぞれの割合を示しています。そのため、合計が100.0%をこえる場合があります。
- 図表中において、「不明・無回答」とあるものは、回答が示されていない、または回答の判別が著しく困難なものです。
- グラフおよび表のN数は有効標本数（集計対象者総数）、(SA)は単数回答の設問、(MA)は複数回答の設問、(NA)は数量による設問を表しています。
- 本文中の設問の選択肢について、長い文は簡略化している場合があります。

Ⅱ 高齡者意向調査

問1 回答者 (SA)

回答者についてみると、「本人」が74.1%、「家族・介護者」が6.6%となっています。

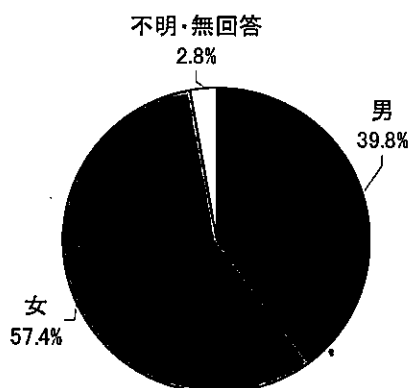
N=977



問2 性別 (SA)

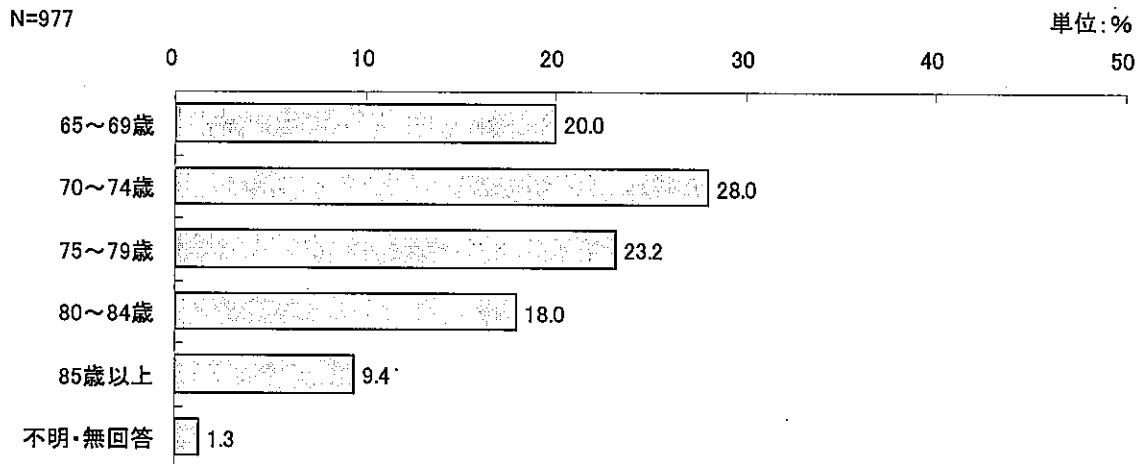
性別についてみると、「女」が57.4%、「男」が39.8%となっています。

N=977



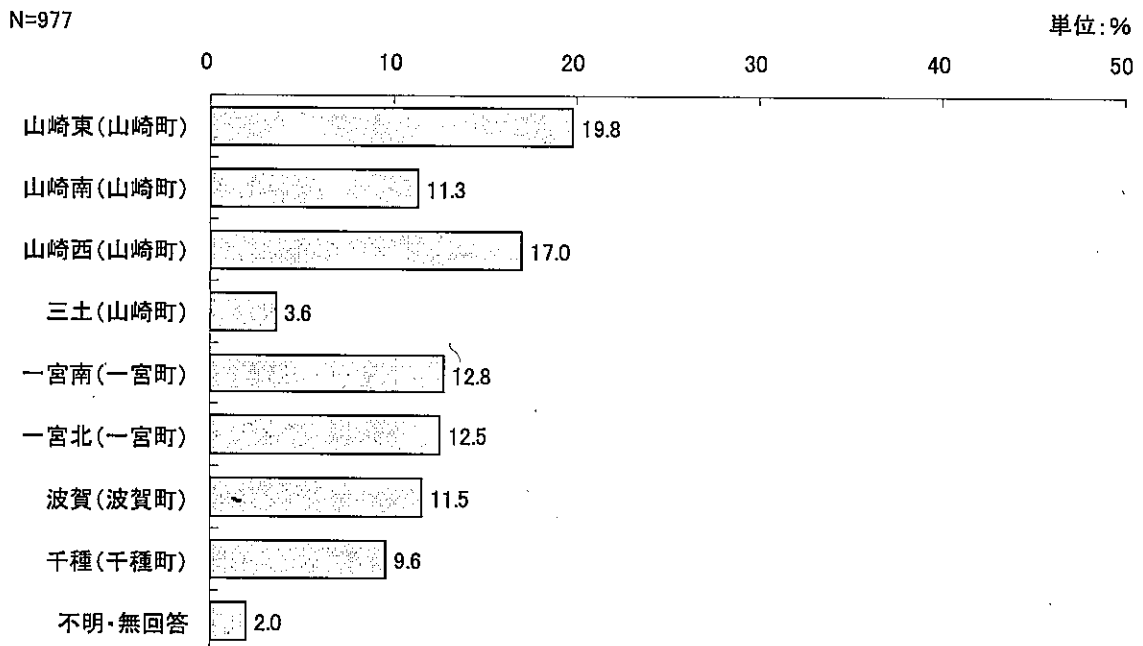
問3 年齢 (SA)

年齢についてみると、「70～74歳」が28.0%と最も多く、次いで「75～79歳」が23.2%となっています。



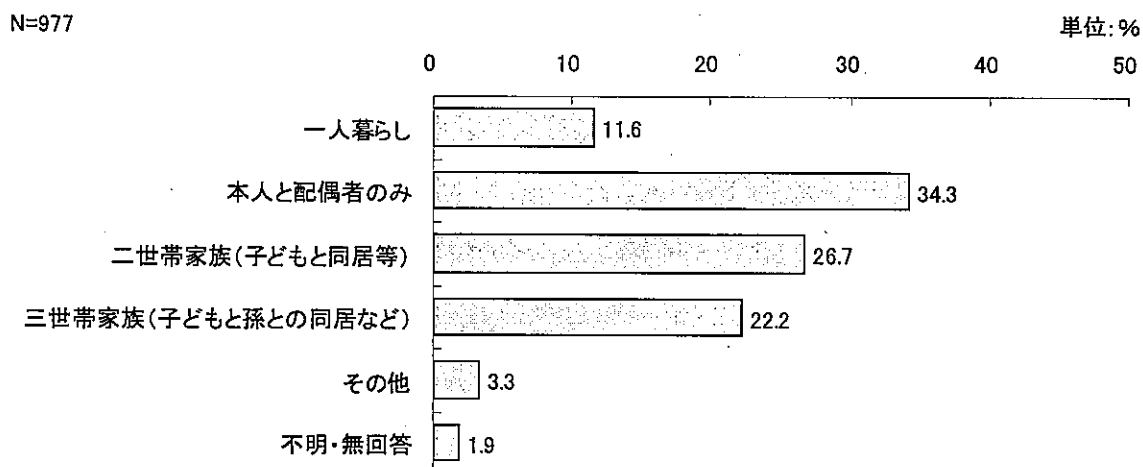
問4 あなたのお住まいの地域はどこですか。(中学校区でお尋ねします) (SA)

お住まいについてみると、「山崎東 (山崎町)」が19.8%と最も多く、次いで「山崎西 (山崎町)」が17.0%となっています。



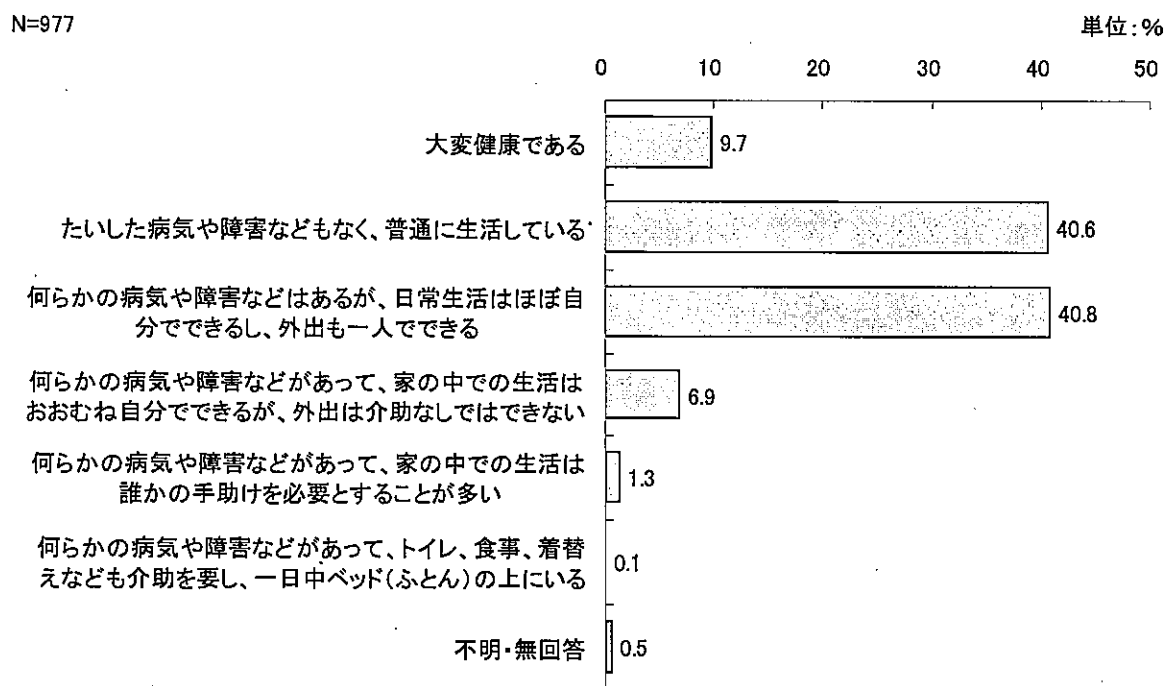
問5 家族構成 (SA)

家族構成についてみると、「本人と配偶者のみ」が34.3%と最も多く、次いで「二世帯家族(子どもと同居等)」が26.7%となっています。



問6 あなたの今現在の健康状態はどうか。(SA)

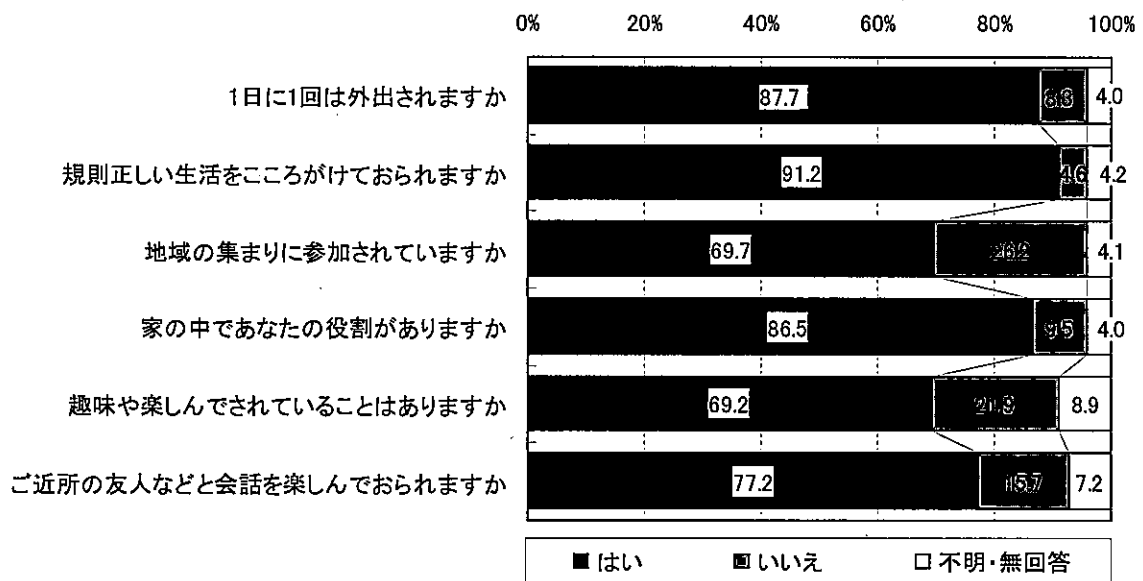
健康状態についてみると、「何らかの病気や障害などがあるが、日常生活はほぼ自分でできるし、外出も一人でできる」が40.8%と最も多く、次いで「たいした病気や障害などもなく、普通に生活している」が40.6%となっています。



問7 皆さんの現在の生活状況についておたずねします。(SA)

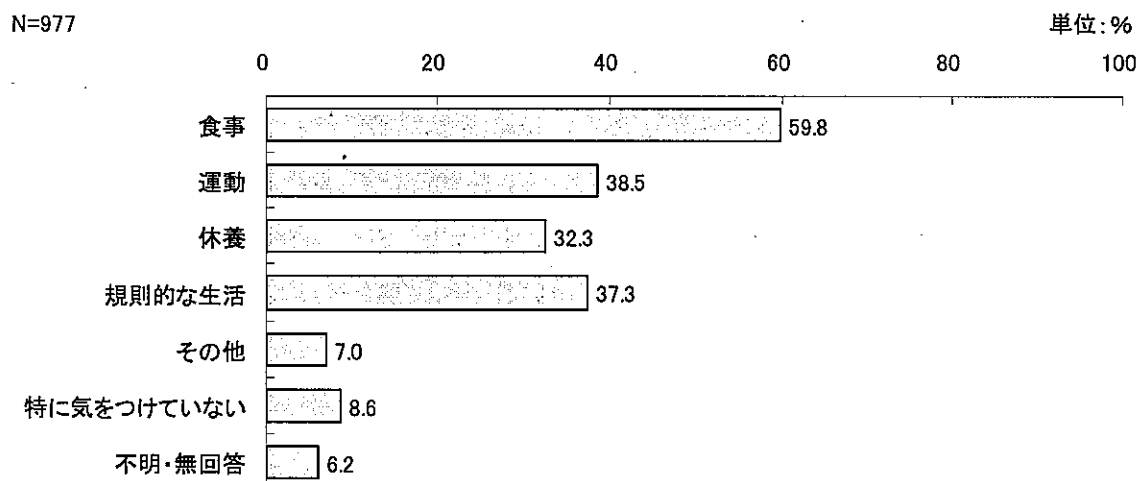
現在の生活状況についてみると、「1日に1回は外出されますか」・「規則正しい生活をこころがけておられますか」・「家の中であなたの役割がありますか」では『はい』が8割以上となっています。
「地域の集まりに参加されていますか」・「趣味や楽しんでされていることはありますか」では『いいえ』が2割以上となっています。

N=977



問8 とくに健康のために気をつけていることは何ですか。(MA)

健康のために気をつけていることについてみると、「食事」が59.8%と最も多く、次いで「運動」が38.5%となっています。



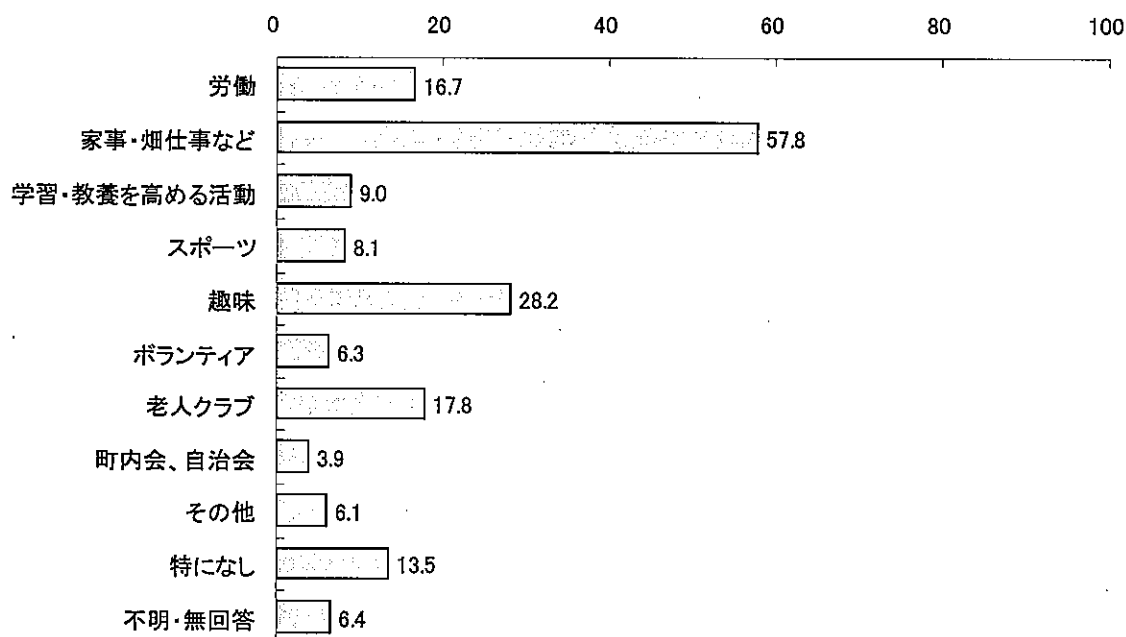
その他回答	件数
歩くこと(散歩)	9
畑仕事	4
よく体を動かすこと。できるだけ歩くようにしている	2
多くの人と話をすること	2
定期健康診断	1
体に合う仕事、運動	1
グラウンドゴルフ	1
家庭菜園 他	1
食事の後の楽しみ	1
玄米食・サントリーの健康食品(7種)・カゴメの缶ジュース(7種類の緑黄色野菜)・マムシグロン・スッポン球・レオピンファイブ	1
外出して友人と会話を楽しんでいる。持病の神経痛の進行を防ぐことに気をつけている	1
月2回ハガキに文章を書いて投稿(脳のため)	1
禁煙	1
高血圧のため塩分の取りすぎに注意している	1
毎朝、牛乳と青汁(ケール、にんじん、バナナ、りんご)	1
一日をゆっくりと	1
膝痛のため運動できない	1
卓球週1回 1~2時間	1
朝2km歩き30分読経	1
よく食べよく動くこと	1
腹八分	1
早起き	1
趣味を生かしたい	1
草引きなど	1
日記を書いている。無理をしない。楽しめない。時々写経(現在392巻目)	1
外へ出る	1
木工小物組立 板金 箱物 など	1
乳母車を利用し足を動かしお風呂で体操を心がけている	1
食事に気をつけている	1
庭の手入れ	1
民謡 短歌	1

問9 今、生きがいを感じること（活動）はありますか。（MA）

生きがいを感じること（活動）についてみると、「家事・畑仕事など」が57.8%と最も多く、次いで「趣味」が28.2%となっています。

N=977

単位：%



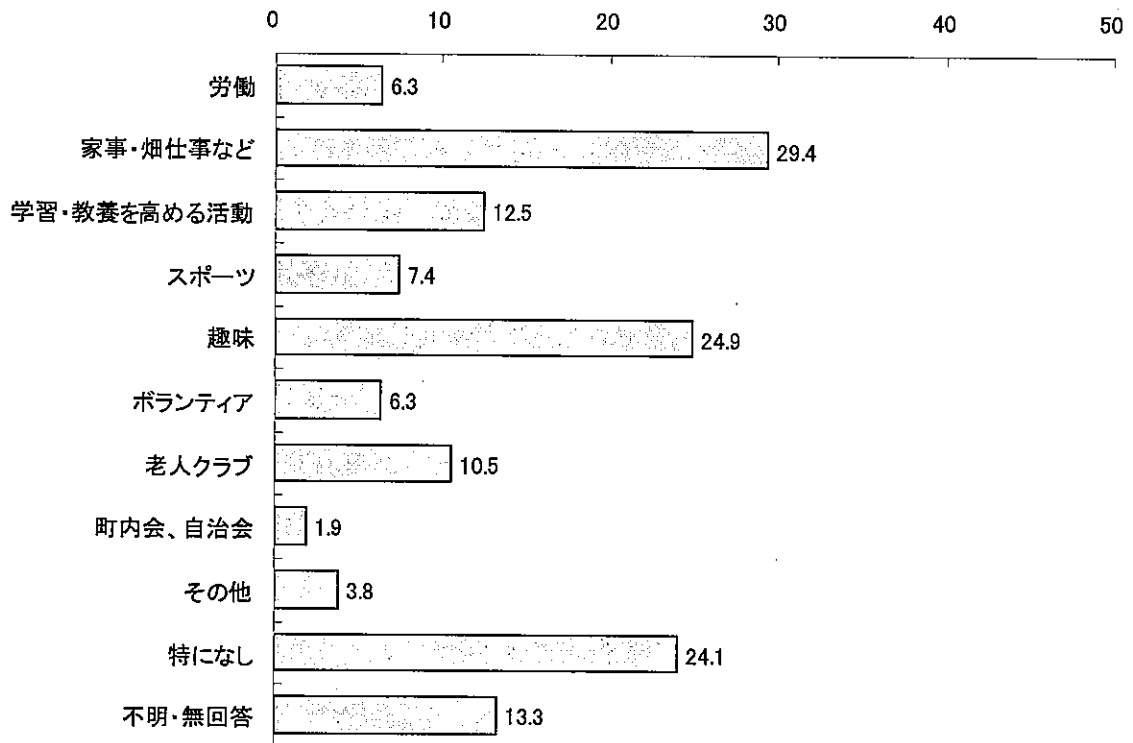
その他回答	件数
自分の仕事(店番・自営業)	7
カラオケ(歌を歌うこと)	4
お達者クラブ	3
ゲートボール	3
農業	2
(小)旅行	2
パソコン 老犬の教室	2
洋裁	1
健康体操	1
近所に人が少ない	1
コイン集め	1
自家用車で外出買い物などを楽しんでいる。近隣の友達を訪問すること	1
食事会	1
家庭の円満	1
病気を治したい。医者に行けない(年金少ないため)	1
草取りなど自分でできることを見つけ、計画して動くことで生き甲斐を感じている	1
現役	1
週に一度は娘の家へ野菜を持っていく	1
社会大学 図書探訪	1
友人、知人とのおしゃべり	1
宗教	1
グラウンドゴルフ	1
新潮会	1
朝の仏参り 21年間	1
陶芸 歴史	1
新聞 テレビ	1
主人の介護	1
孫とトランプ、カルタ、五目並べ、将棋	1
なし	1

問10 今後やってみたいこと（活動）は何ですか。（MA）

今後やってみたいこと（活動）についてみると、「家事・畑仕事など」が29.4%と最も多く、次いで「趣味」が24.9%となっています。

N=977

単位:%



その他回答	件数
(小)旅行	4
花作り	2
ボランティアでボタンを付けたり丈を直したりすることがあれば...	1
家業で働いている	1
読書	1
身近にできること	1
自分の仕事を失わないこと	1
仕事	1
有酸素運動	1
神社寺見学	1
現状のままでよい	1
気のあった友人・知人を作る	1
趣味を生かしボランティアをやっている	1
パソコン 老犬の教室	1
書道等	1
今、スケジュールいっぱい余裕なし	1
仕事あるため今はできない	1
30年戻りたい	1
少々趣味	1

●年齢クロス

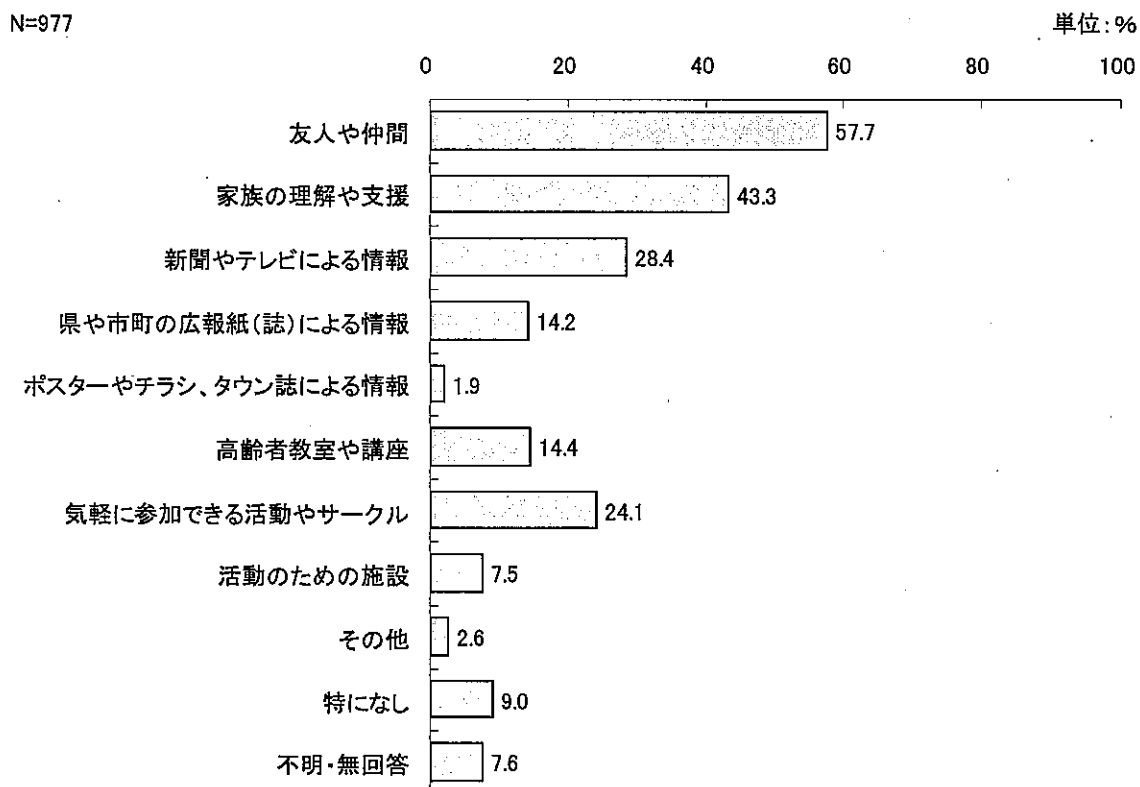
年齢別にみると、全ての年齢層で「家事・畑仕事など」が最も多くなっています。また、79歳以下の年齢層では「趣味」の割合が高くなっています。

上段:度数 下段:%	労働	家事・畑仕事 など	学習・教養を 高める活動	スポーツ	趣味	ボランティア
65～69歳(N=195)	15 7.7	50 25.6	31 15.9	20 10.3	58 29.7	24 12.3
70～74歳(N=274)	20 7.3	73 26.6	47 17.2	30 10.9	80 29.2	21 7.7
75～79歳(N=227)	18 7.9	70 30.8	23 10.1	13 5.7	66 29.1	12 5.3
80～84歳(N=176)	8 4.5	68 38.6	7 4.0	6 3.4	23 13.1	4 2.3
85歳以上(N=92)	-	23 25.0	12 13.0	3 3.3	13 14.1	-
不明・無回答(N=13)	1 7.7	3 23.1	2 15.4	-	3 23.1	1 7.7

上段:度数 下段:%	老人クラブ	町内会、 自治会	その他	特になし	不明・無回答
65～69歳(N=195)	9 4.6	1 0.5	9 4.6	49 25.1	16 8.2
70～74歳(N=274)	32 11.7	7 2.6	10 3.6	56 20.4	29 10.6
75～79歳(N=227)	25 11.0	9 4.0	9 4.0	50 22.0	32 14.1
80～84歳(N=176)	27 15.3	1 0.6	3 1.7	46 26.1	32 18.2
85歳以上(N=92)	9 9.8	-	6 6.5	33 35.9	16 17.4
不明・無回答(N=13)	1 7.7	1 7.7	-	1 7.7	5 38.5

問11 生きがい活動のきっかけとして何が必要だと思われますか。(MA)

生きがい活動のきっかけとして何が必要かについてみると、「友人や仲間」が 57.7%と最も多く、次いで「家族の理解や支援」が 43.3%となっています。



その他回答	件数
仕事	2
別になし	2
老人クラブ	1
交通の便	1
集団補聴機器の設置	1
健康な友人と誘い合う。力をいただける気がする(同年齢くらいがいい)	1
老人大学講座	1
花が好き	1
社会大学	1
膝痛のため参加できない	1
自分でやろうとする気持ち・気力	1
金とひま	1
本を読む	1
自分から仲間に入っていく	1
男の一人暮らしはダメ	1
リハビリ体操など	1
自分の意志	1
自分で積極的に探せばいっぱいある	1
健康でいること	1
今はゲートボールやグラウンドゴルフに偏りすぎ、もっと他のことも...	1
家事がいっぱい	1

●年齢クロス

年齢別にみると、全ての年齢層で「友人や仲間」・「家族の理解や支援」が最も多くなっています。また、『65～69歳』では他の年齢層と比べて「気軽に参加できる活動やサークル」の割合が高く、3割以上となっています。

上段:度数 下段:%	友人や仲間	家族の理解や 支援	新聞やテレビ による情報	県や市町の 広報紙(誌)に よる情報	ポスターや チラシ、タウン 誌による情報	高齢者教室や 講座
65～69歳(N=195)	130 66.7	84 43.1	49 25.1	31 15.9	4 2.1	21 10.8
70～74歳(N=274)	170 62.0	117 42.7	69 25.2	34 12.4	7 2.6	47 17.2
75～79歳(N=227)	132 58.1	98 43.2	76 33.5	39 17.2	6 2.6	37 16.3
80～84歳(N=176)	90 51.1	75 42.6	57 32.4	26 14.8	1 0.6	23 13.1
85歳以上(N=92)	34 37.0	45 48.9	24 26.1	8 8.7	-	11 12.0
不明・無回答(N=13)	8 61.5	4 30.8	2 15.4	1 7.7	1 7.7	2 15.4

上段:度数 下段:%	気軽に参加 できる活動や サークル	活動のための 施設	その他	特になし	不明・無回答
65～69歳(N=195)	74 37.9	17 8.7	4 2.1	12 6.2	9 4.6
70～74歳(N=274)	75 27.4	29 10.6	7 2.6	16 5.8	18 6.6
75～79歳(N=227)	48 21.1	17 7.5	5 2.2	21 9.3	16 7.0
80～84歳(N=176)	21 11.9	8 4.5	4 2.3	20 11.4	18 10.2
85歳以上(N=92)	13 14.1	2 2.2	4 4.3	17 18.5	12 13.0
不明・無回答(N=13)	4 30.8	-	1 7.7	2 15.4	1 7.7

●地域クロス

地域別にみると、全ての地域で「友人や仲間」・「家族の理解や支援」が最も多くなっています。また、『山崎西（山崎町）』では他の地域と比べて「新聞やテレビによる情報」の割合が高く、3割以上となっています。『三土（山崎町）』では他の地域と比べて「県や市町の広報紙（誌）による情報」の割合が高く、2割以上となっています。

上段:度数 下段:%	友人や仲間	家族の理解や 支援	新聞やテレビ による情報	県や市町の広 報紙(誌)によ る情報	ポスターやチ ラシ、タウン誌 による情報	高齢者教室や 講座
山崎東(山崎町)(N=193)	110 57.0	78 40.4	50 25.9	21 10.9	4 2.1	23 11.9
山崎南(山崎町)(N=110)	65 59.1	53 48.2	29 26.4	14 12.7	1 0.9	15 13.6
山崎西(山崎町)(N=166)	97 58.4	77 46.4	56 33.7	29 17.5	5 3.0	20 12.0
三土(山崎町)(N=35)	23 65.7	21 60.0	7 20.0	10 28.6	-	7 20.0
一宮南(一宮町)(N=125)	81 64.8	52 41.6	33 26.4	15 12.0	4 3.2	23 18.4
一宮北(一宮町)(N=122)	64 52.5	56 45.9	33 27.0	17 13.9	4 3.3	16 13.1
波賀(波賀町)(N=112)	60 53.6	44 39.3	31 27.7	18 16.1	1 0.9	17 15.2
千種(千種町)(N=94)	55 58.5	35 37.2	28 29.8	12 12.8	-	15 16.0
不明・無回答(N=20)	9 45.0	7 35.0	10 50.0	3 15.0	-	5 25.0

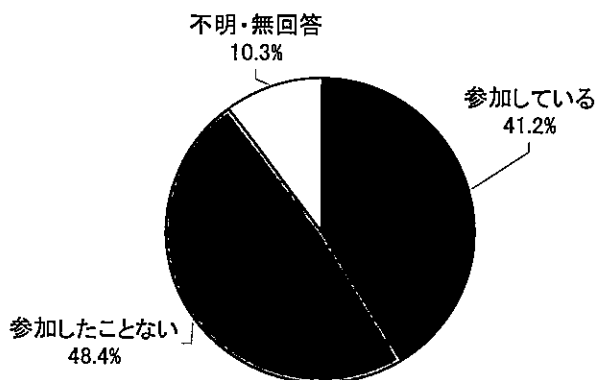
上段:度数 下段:%	気軽に参加で きる活動や サークル	活動のための 施設	その他	特になし	不明・無回答
山崎東(山崎町)(N=193)	50 25.9	17 8.8	4 2.1	11 5.7	21 10.9
山崎南(山崎町)(N=110)	23 20.9	6 5.5	1 0.9	10 9.1	9 8.2
山崎西(山崎町)(N=166)	32 19.3	18 10.8	4 2.4	18 10.8	12 7.2
三土(山崎町)(N=35)	8 22.9	1 2.9	-	2 5.7	4 11.4
一宮南(一宮町)(N=125)	29 23.2	8 6.4	4 3.2	12 9.6	12 9.6
一宮北(一宮町)(N=122)	29 23.8	4 3.3	4 3.3	16 13.1	2 1.6
波賀(波賀町)(N=112)	31 27.7	8 7.1	7 6.3	9 8.0	7 6.3
千種(千種町)(N=94)	27 28.7	9 9.6	1 1.1	7 7.4	6 6.4
不明・無回答(N=20)	6 30.0	2 10.0	-	3 15.0	1 5.0

問12 地域の公民館や保健センターなどにお元気な高齢者に集まっていただき、健康を保つための介護予防教室等を行っています（例えばお達者クラブ・老人会の健康教室・ころばん教室・まちかどいきいき教室等）参加されていますか。（SA）

<介護予防教室等の参加状況>

介護予防教室等の参加状況についてみると、「参加したことはない」が48.4%、次いで「参加している」が41.2%となっています。

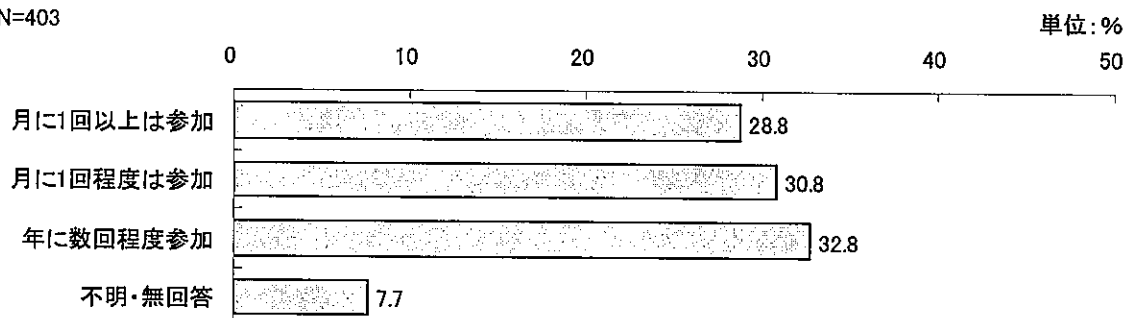
N=977



<参加頻度>

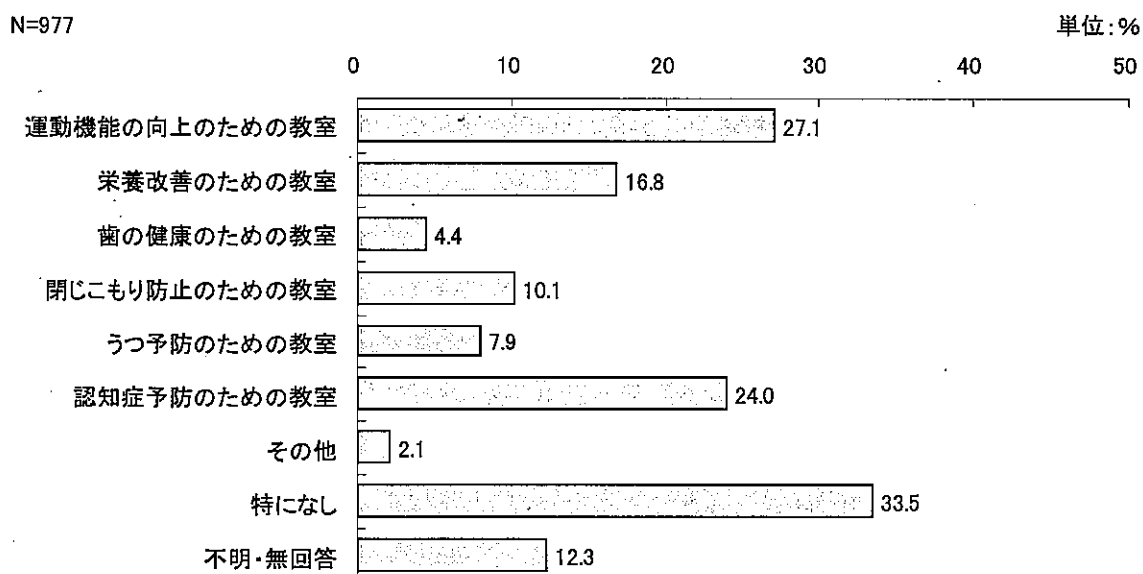
参加頻度についてみると、「年に数回程度参加」が32.8%と最も多く、次いで「月に1回程度は参加」が30.8%となっています。

N=403



問13 介護予防（健康づくり）事業で利用してみたいものはありますか。（MA）

介護予防（健康づくり）事業で利用してみたいものについてみると、「特になし」が33.5%と最も多く、次いで「運動機能向上のための教室」が27.1%となっています。



その他回答	件数
仕事・家業などで忙しい	3
色々本を読む。毎日、あったことを日記にしている	1
集団補聴機器の設置	1
雑談	1
徒歩 日帰り研修旅行など 年齢相応の運動など	1
仕事上、また、運転ができないため、自由な時間設定が難しい	1
年間を通して長時間締め切った室内での行事は気分が悪くなる	1
できもしないのに「数プレ」を楽しんでいる。一時間眺めても数字が入らないことの方が多 いけど楽しい時間である	1
勉強は嫌い	1
毎日歩く	1
良いことと思うが出席できない	1
自分で健康管理しているので今のところ特になし	1
色々な活動に参加したいが、自動車に乗れないため、参加しにくい。自治会ごとに教室 をお願いできたらと思う	1
なるべく外へ出る気持ち	1
健康体操（健生会）に入会しているので「運動機能向上のための教室」に丸をした	1
独自で学んでいる	1
家族特に妻にお世話になっているので今、特に事業所の介護は考えていない	1
ない	1

●年齢クロス

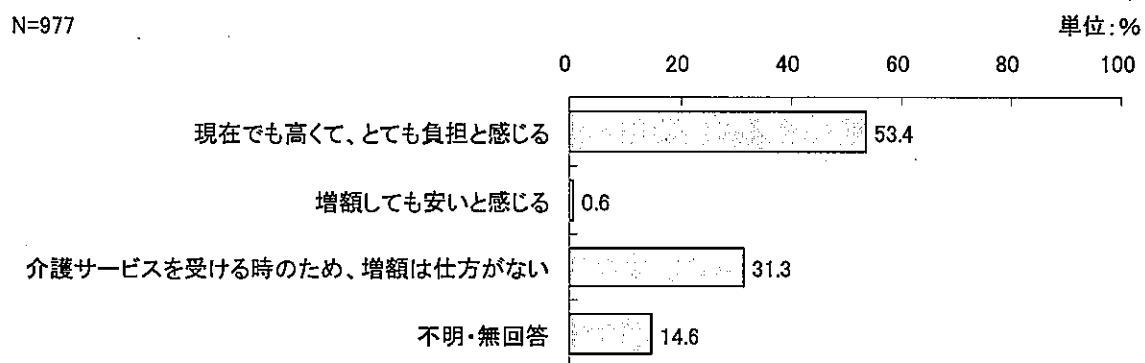
年齢別にみると、70歳以上の年齢層で「特になし」が最も多くなっています。また、『65～69歳』・『75～79歳』では他の年齢層と比べて「運動機能向上のための教室」の割合が高く、3割以上となっています。

上段:度数 下段:%	運動機能向上 のための教室	栄養改善の ための教室	歯の健康の ための教室	閉じこもり防止 のための教室	うつ予防の ための教室
65～69歳(N=195)	65 33.3	36 18.5	8 4.1	18 9.2	11 5.6
70～74歳(N=274)	79 28.8	55 20.1	16 5.8	32 11.7	32 11.7
75～79歳(N=227)	69 30.4	40 17.6	7 3.1	16 7.0	19 8.4
80～84歳(N=176)	31 17.6	25 14.2	7 4.0	26 14.8	9 5.1
85歳以上(N=92)	17 18.5	5 5.4	4 4.3	7 7.6	5 5.4
不明・無回答(N=13)	4 30.8	3 23.1	1 7.7	-	1 7.7

上段:度数 下段:%	認知症予防の ための教室	その他	特になし	不明・無回答
65～69歳(N=195)	47 24.1	-	64 32.8	15 7.7
70～74歳(N=274)	65 23.7	5 1.8	96 35.0	20 7.3
75～79歳(N=227)	60 26.4	4 1.8	72 31.7	32 14.1
80～84歳(N=176)	43 24.4	8 4.5	55 31.3	33 18.8
85歳以上(N=92)	18 19.6	4 4.3	39 42.4	15 16.3
不明・無回答(N=13)	1 7.7	-	1 7.7	5 38.5

問14 介護保険制度では、サービスを利用された総額のうち19%を65歳以上の方に負担していただくこととなっています。今後、介護サービス利用者の増加や、サービスが増えることにより、介護保険料額は増加することとなります。第4期の介護保険料額について、どうお考えですか。(SA)

第4期の介護保険料額についてみると、「現在でも高く、とても負担と感じる」が53.4%と最も多く、次いで「介護サービスを受ける時のため、増額は仕方ない」が31.3%となっています。



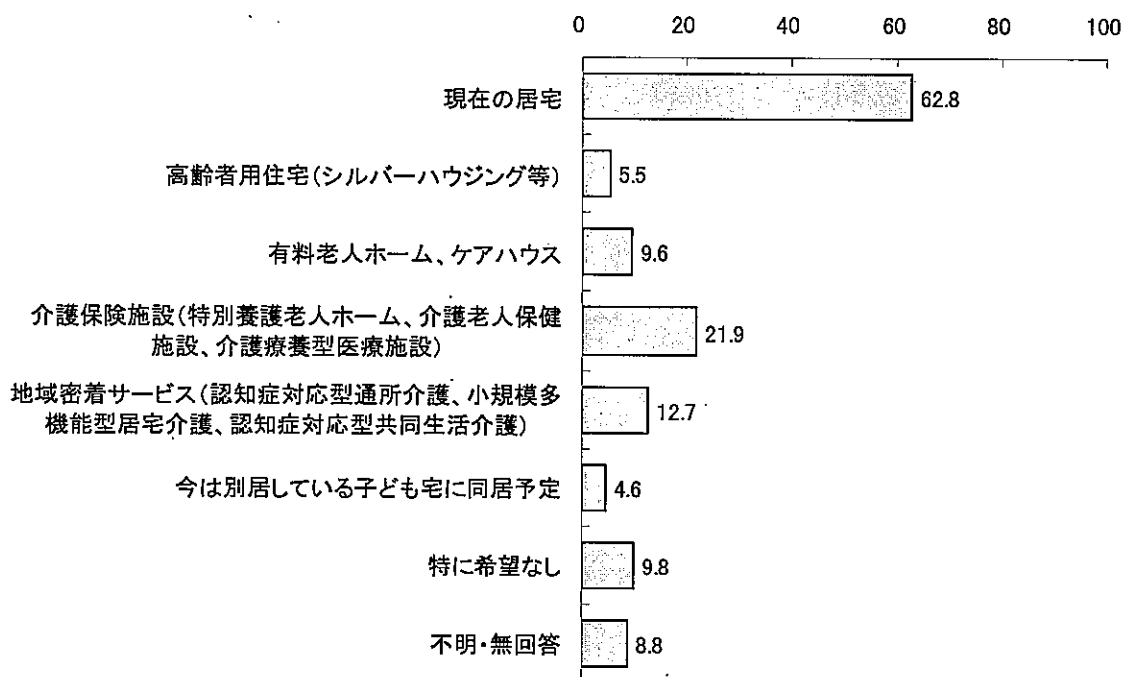
※第4期では第1号被保険者(65歳以上)の方の負担は20%になりました。

問15 介護を受けることが必要になった場合、どのような場所で介護を受けたいですか。
(MA)

どのような場所で介護を受けたいかについてみると、「現在の居宅」が62.8%と最も多く、次いで「介護保険施設（特別養護老人ホーム、介護老人保健施設、介護療養型医療施設）」が21.9%となっています。

N=977

単位：%



●年齢クロス

年齢別にみると、全ての年齢層で「現在の居宅」・「介護保険施設（特別養護老人ホーム、介護老人保健施設、介護療養型医療施設）」が多くなっています。

上段：度数 下段：%	現在の居宅	高齢者用住宅（シルバーハウジング等）	有料老人ホーム、ケアハウス	介護保険施設（特別養護老人ホーム、介護老人保健施設、介護療養型医療施設）
65～69歳(N=195)	118 60.5	21 10.8	30 15.4	43 22.1
70～74歳(N=274)	182 66.4	16 5.8	19 6.9	53 19.3
75～79歳(N=227)	147 64.8	11 4.8	20 8.8	51 22.5
80～84歳(N=176)	104 59.1	4 2.3	16 9.1	45 25.6
85歳以上(N=92)	57 62.0	1 1.1	8 8.7	21 22.8
不明・無回答(N=13)	6 46.2	1 7.7	1 7.7	1 7.7

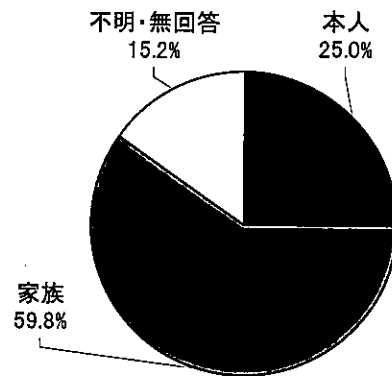
上段：度数 下段：%	地域密着サービス（認知症対応型通所介護、小規模多機能型居宅介護、認知症対応型共同生活介護）	今は別居している子ども宅に同居予定	特に希望なし	不明・無回答
65～69歳(N=195)	33 16.9	9 4.6	16 8.2	14 7.2
70～74歳(N=274)	45 16.4	10 3.6	32 11.7	21 7.7
75～79歳(N=227)	29 12.8	12 5.3	21 9.3	20 8.8
80～84歳(N=176)	11 6.3	9 5.1	15 8.5	15 8.5
85歳以上(N=92)	5 5.4	5 5.4	11 12.0	12 13.0
不明・無回答(N=13)	1 7.7	-	1 7.7	4 30.8

Ⅲ 要介護高齢者等利用意向調査

問1 回答者 (SA)

回答者についてみると、「家族」が59.8%、「本人」が25.0%となっています。

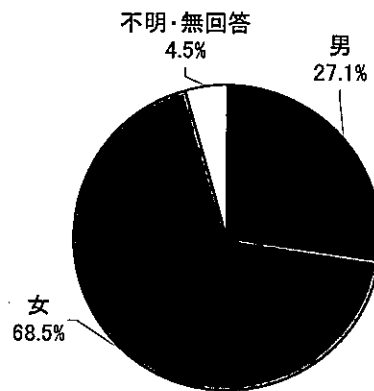
N=764



問2 性別 (SA)

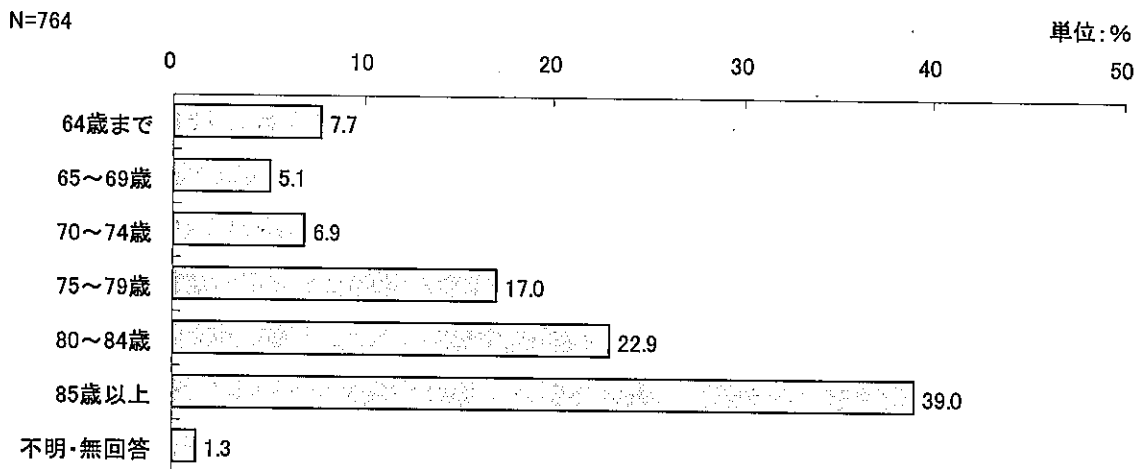
性別についてみると、「女」が68.5%、「男」が27.1%となっています。

N=764



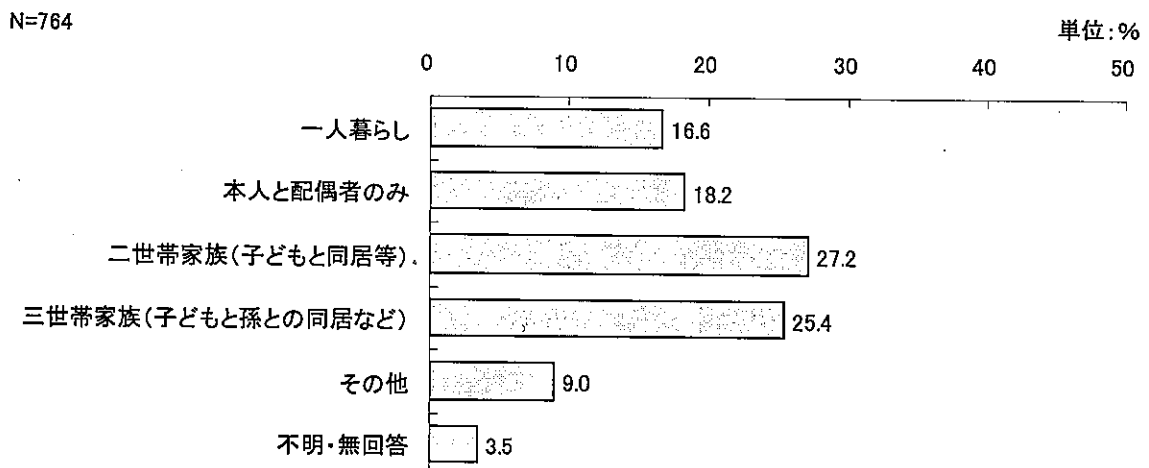
問3 年齢 (SA)

年齢についてみると、「85歳以上」が39.0%と最も多く、次いで「80～84歳」が22.9%となっています。



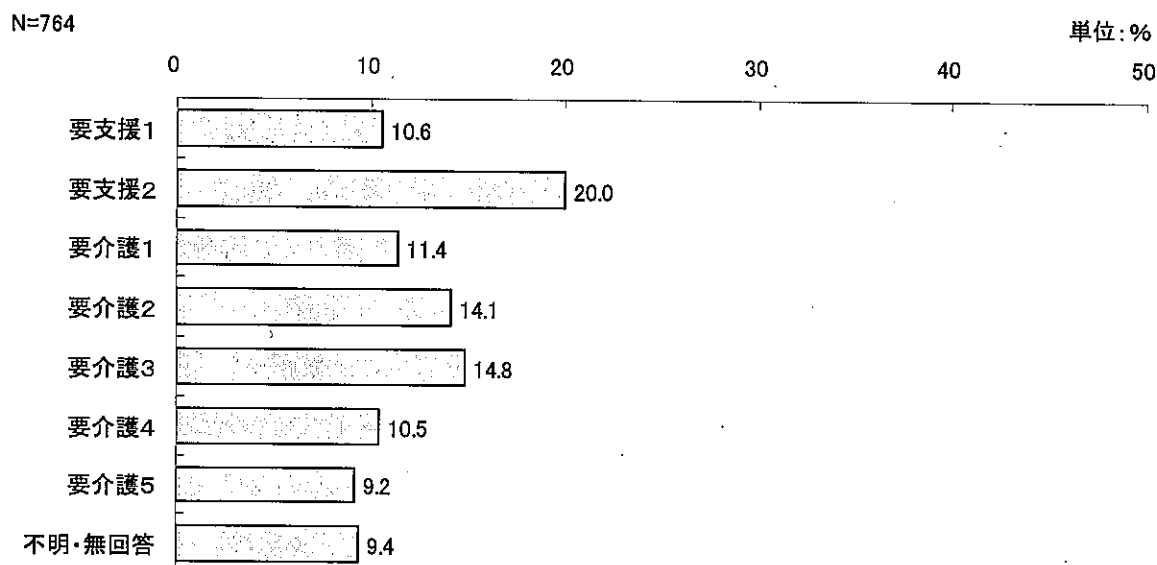
問4 家族構成 (SA)

家族構成についてみると、「二世帯家族 (子どもと同居等)」が27.2%と最も多く、次いで「三世帯家族 (子どもと孫との同居など)」が25.4%となっています。



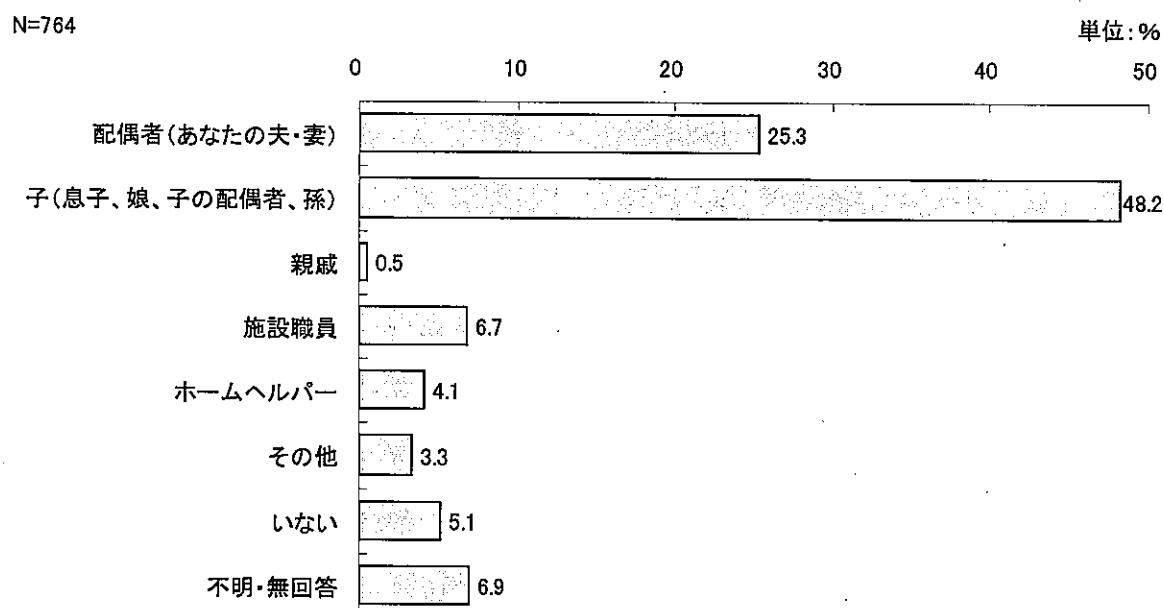
問5 要介護度 (SA)

要介護度についてみると、「要支援2」が20.0%と最も多く、次いで「要介護3」が14.8%となっています。



問6 自宅であなたの手助け (介助) を主にされている方はどなたです。(SA)

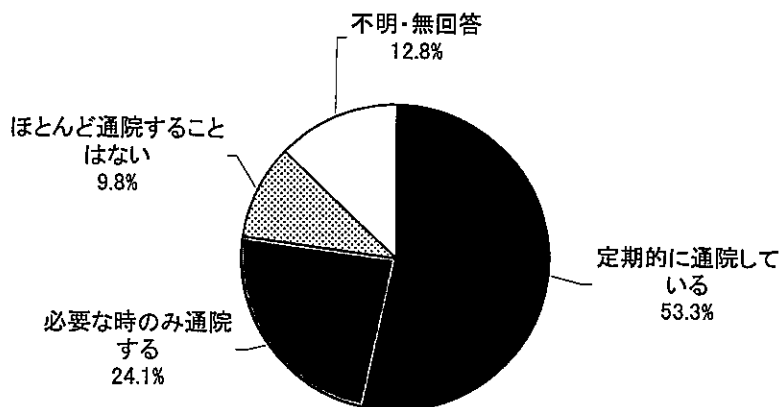
自宅であなたの手助け (介助) を主にされている方についてみると、「子 (息子、娘、子の配偶者、孫)」が48.2%と最も多く、次いで「配偶者 (あなたの夫・妻)」が25.3%となっています。



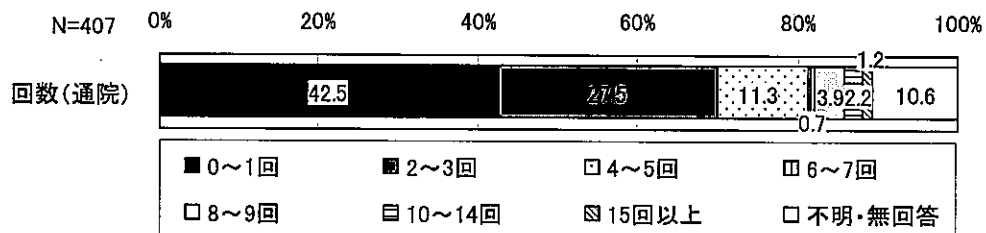
問7 あなたは普段、病院へ通院していますか。(SA)

普段、病院へ通院しているかについてみると、「定期的に通院している」が53.3%と最も多く、次いで「必要な時のみ通院する」が24.1%となっています。

N=764



■通院回数 (NA)

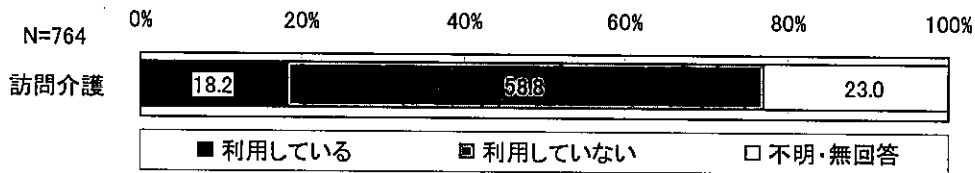


問8 介護保険サービスを現在の利用されている状況と、現在の心身状況から今後1年以内に新しく利用を希望されるサービスについてお尋ねします。

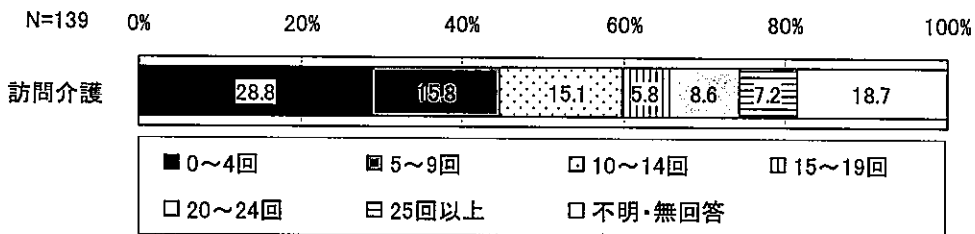
(1) 訪問介護（ホームヘルプサービス）

《利用状況》（SA）

利用状況についてみると、「利用している」が18.2%、「利用していない」が58.8%となっています。



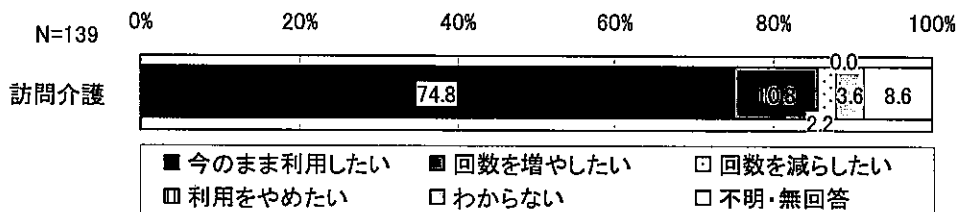
■利用回数（NA）



利用している人

《今後の利用希望》（SA）

今後の利用希望についてみると、「今のまま利用したい」が74.8%と最も多く、次いで「回数を増やしたい」が10.8%となっています。



■希望回数 (NA)

(1)増やしたい(回数)

N=15	訪問介護	
	件数	(全体)%
0~4回	1	6.7
5~9回	7	46.7
10~14回	1	6.7
15回以上	5	33.3
不明・無回答	1	6.7

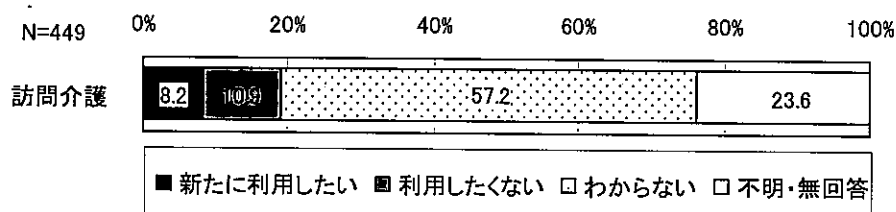
(1)減らしたい(回数)

N=3	訪問介護	
	件数	(全体)%
0~4回	0	0.0
5~9回	1	33.3
10回以上	0	0.0
不明・無回答	2	66.7

利用していない人

《今後の利用希望》 (SA)

今後の利用希望についてみると、「わからない」が57.2%と最も多く、次いで「利用したくない」が10.9%となっています。



■新たな希望回数 (NA)

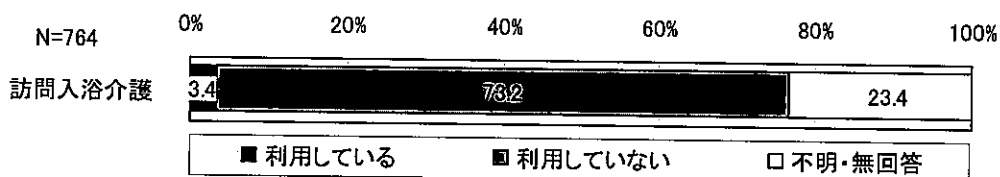
(1)新たに利用したい

N=37	訪問介護	
	件数	(全体)%
0~4回	13	35.1
5~9回	3	8.1
10回以上	0	0.0
不明・無回答	21	56.8

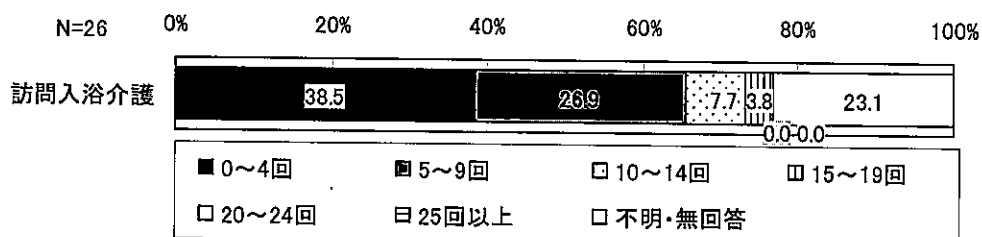
(2) 訪問入浴介護

《利用状況》 (SA)

利用状況についてみると、「利用している」が3.4%、「利用していない」が73.2%となっています。



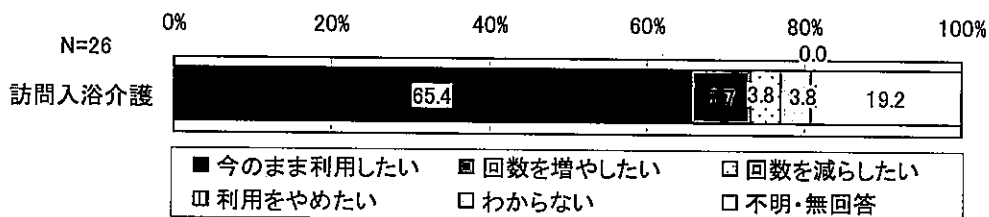
■ 利用回数 (NA)



利用している人

《今後の利用希望》 (SA)

今後の利用希望についてみると、「今のまま利用したい」が65.4%と最も多く、次いで「回数を増やしたい」が7.7%となっています。



■ 希望回数 (NA)

(2) 増やしたい(回数)

希望回数	訪問入浴介護	
	件数	(全体)%
0~4回	1	50.0
5~9回	1	50.0
10~14回	0	0.0
15回以上	0	0.0
不明・無回答	0	0.0

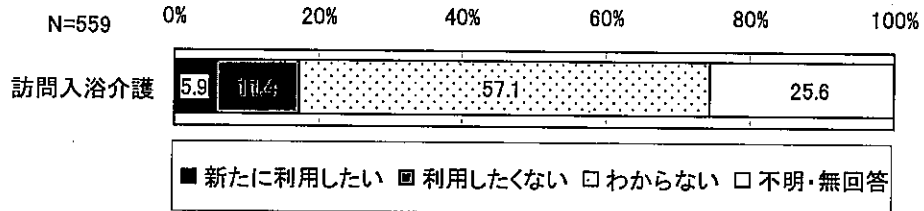
(2) 減らしたい(回数)

希望回数	訪問入浴介護	
	件数	(全体)%
0~4回	1	100.0
5~9回	0	0.0
10回以上	0	0.0
不明・無回答	0	0.0

利用していない人

《今後の利用希望》(SA)

今後の利用希望についてみると、「わからない」が57.1%と最も多く、次いで「利用したくない」が11.4%となっています。



■ 新たな希望回数 (NA)

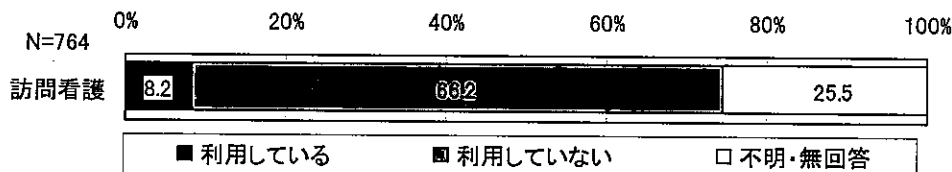
(2) 新たに利用したい

回数	訪問入浴介護	
	件数	(全体)%
0~4回	14	42.4
5~9回	6	18.2
10回以上	1	3.0
不明・無回答	12	36.4

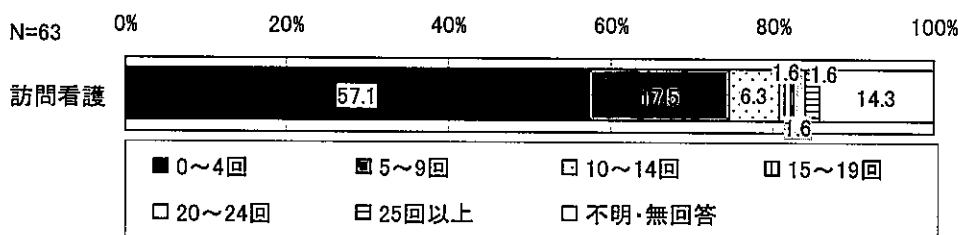
(3) 訪問看護

《利用状況》 (SA)

利用状況についてみると、「利用している」が8.2%、「利用していない」が66.2%となっています。



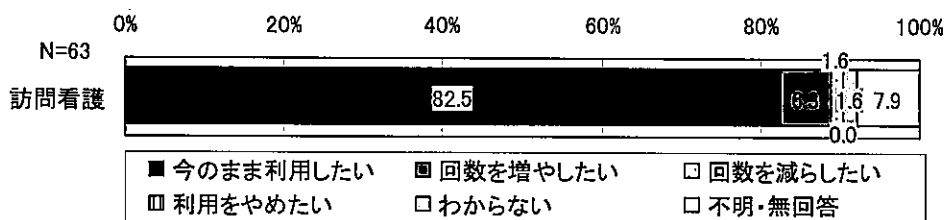
■ 利用回数 (NA)



利用している人

《今後の利用希望》 (SA)

今後の利用希望についてみると、「今のまま利用したい」が82.5%と最も多く、次いで「回数を増やしたい」が6.3%となっています。



■ 希望回数 (NA)

(3) 増やしたい(回数)

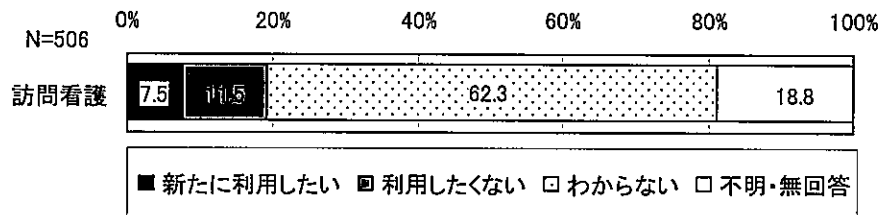
希望回数	訪問看護	
	件数	(全体)%
0~4回	1	25.0
5~9回	1	25.0
10~14回	1	25.0
15回以上	1	25.0
不明・無回答	0	0.0

※ 「回数を減らしたい」と回答した1名の方の希望回数は不明・無回答でした。

利用していない人

《今後の利用希望》 (SA)

今後の利用希望についてみると、「わからない」が62.3%と最も多く、次いで「利用したくない」が11.5%となっています。



■新たな希望回数 (NA)

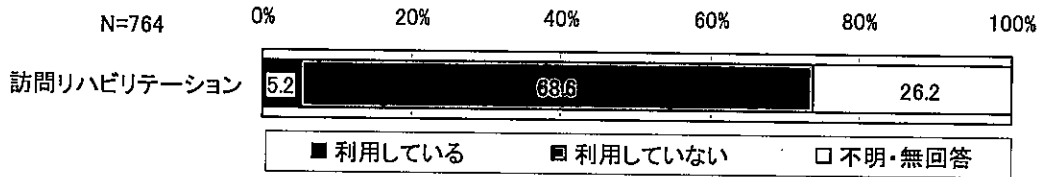
(3)新たに利用したい

回数	訪問看護	
	件数	(全体)%
0~4回	21	55.3
5~9回	3	7.9
10回以上	0	0.0
不明・無回答	14	36.8

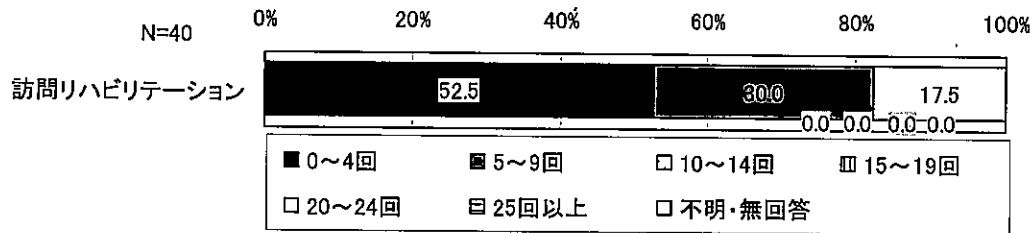
(4) 訪問リハビリテーション

《利用状況》 (SA)

利用状況についてみると、「利用している」が5.2%、「利用していない」が68.6%となっています。



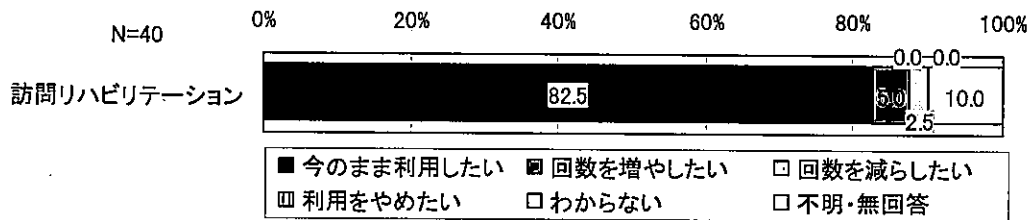
■ 利用回数 (NA)



利用している人

《今後の利用希望》 (SA)

今後の利用希望についてみると、「今のまま利用したい」が82.5%と最も多く、次いで「回数を増やしたい」が5.0%となっています。



■ 希望回数 (NA)

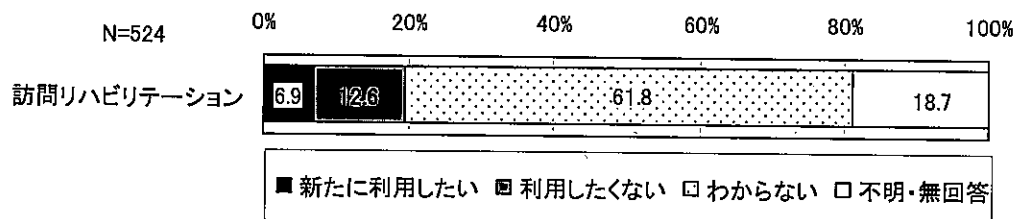
(4) 増やしたい(回数)

希望回数	訪問リハビリテーション	
	件数	(全体)%
0~4回	1	50.0
5~9回	0	0.0
10~14回	1	50.0
15回以上	0	0.0
不明・無回答	0	0.0

利用していない人

《今後の利用希望》 (SA)

今後の利用希望についてみると、「わからない」が61.8%と最も多く、次いで「利用したくない」が12.6%となっています。



■ 新たな希望回数 (NA)

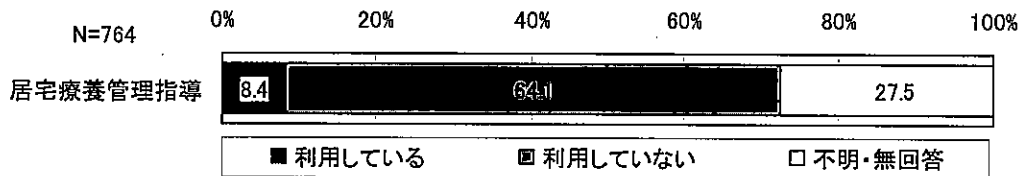
(4) 新たに利用したい

回数	訪問リハビリテーション	
	件数	(全体)%
0~4回	23	63.9
5~9回	3	8.3
10回以上	0	0.0
不明・無回答	10	27.8

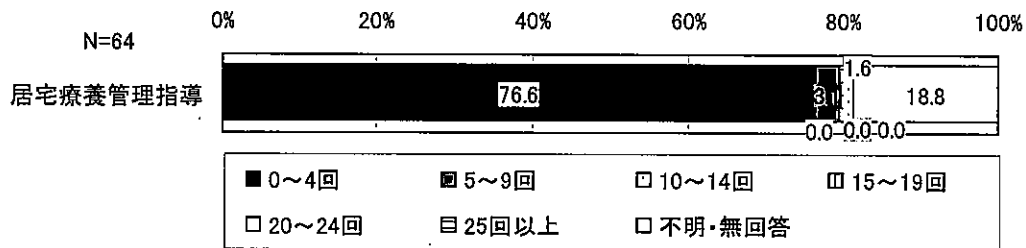
(5) 居宅療養管理指導

《利用状況》 (SA)

利用状況についてみると、「利用している」が 8.4%、「利用していない」が 64.1%となっています。



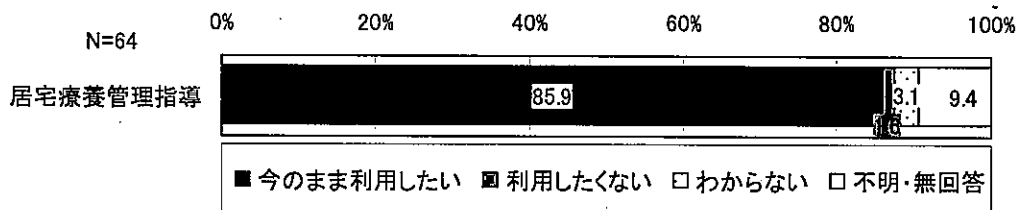
■ 利用回数 (NA)



利用している人

《今後の利用希望》 (SA)

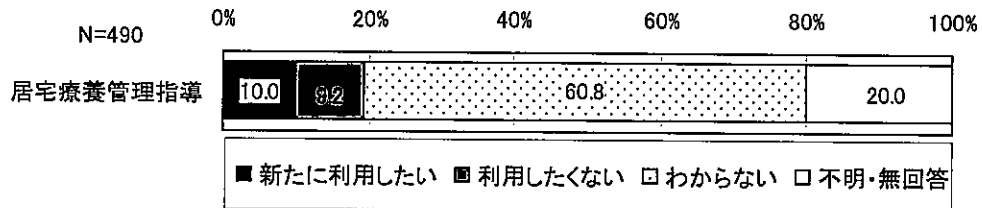
今後の利用希望についてみると、「今のまま利用したい」が 85.9%と最も多く、次いで「わからない」が 3.1%となっています。



利用していない人

《今後の利用希望》 (SA)

今後の利用希望についてみると、「わからない」が60.8%と最も多く、次いで「新たに利用したい」が10.0%となっています。



■新たな希望回数 (NA)

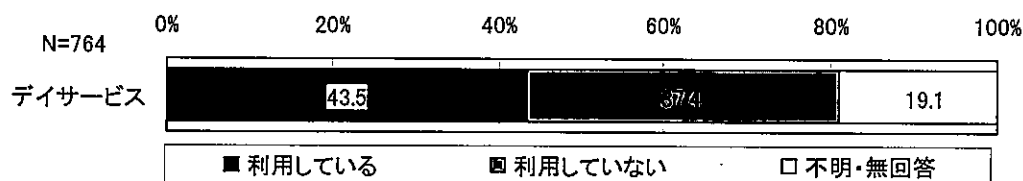
(5)新たに利用したい

回数	居宅療養管理指導	
	件数	(全体)%
0~4回	32	65.3
5~9回	0	0.0
10回以上	0	0.0
不明・無回答	17	34.7

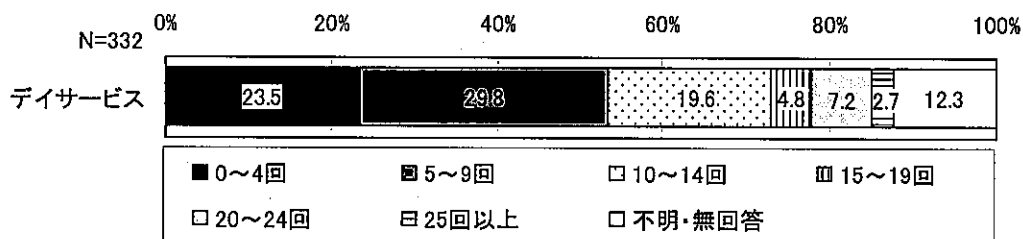
(6) デイサービス (通所介護)

《利用状況》 (SA)

利用状況についてみると、「利用している」が43.5%、「利用していない」が37.4%となっています。



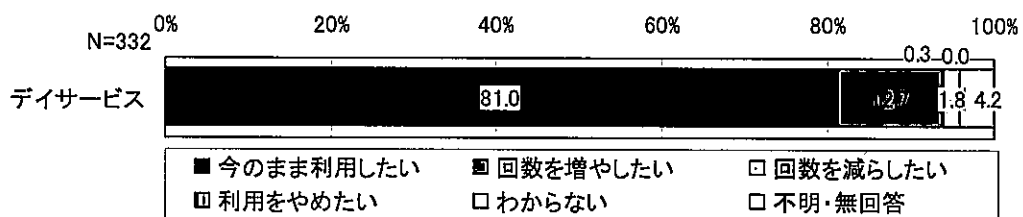
■利用回数 (NA)



利用している人

《今後の利用希望》 (SA)

今後の利用希望についてみると、「今のまま利用したい」が81.0%と最も多く、次いで「回数を増やしたい」が12.7%となっています。



■希望回数 (NA)

(6)増やしたい(回数)

N=42	デイサービス	
	件数	(全体)%
0~4回	3	7.1
5~9回	10	23.8
10~14回	14	33.3
15回以上	7	16.7
不明・無回答	8	19.0

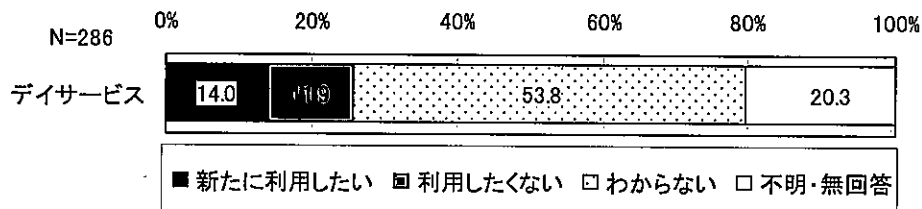
(6)減らしたい(回数)

N=1	デイサービス	
	件数	(全体)%
0~4回	0	0.0
5~9回	1	100.0
10回以上	0	0.0
不明・無回答	0	0.0

利用していない人

《今後の利用希望》 (SA)

今後の利用希望についてみると、「わからない」が53.8%と最も多く、次いで「新たに利用したい」が14.0%となっています。



■新たな希望回数 (NA)

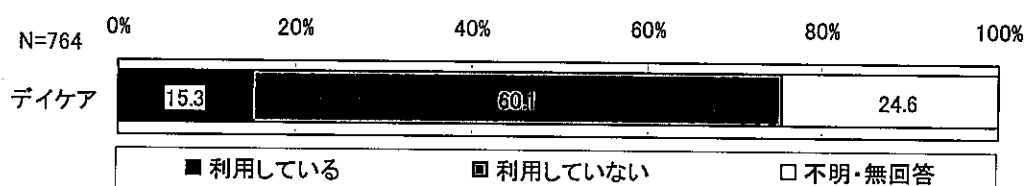
(6)新たに利用したい

N=40	デイサービス	
	件数	(全体)%
0~4回	19	47.5
5~9回	6	15.0
10回以上	2	5.0
不明・無回答	13	32.5

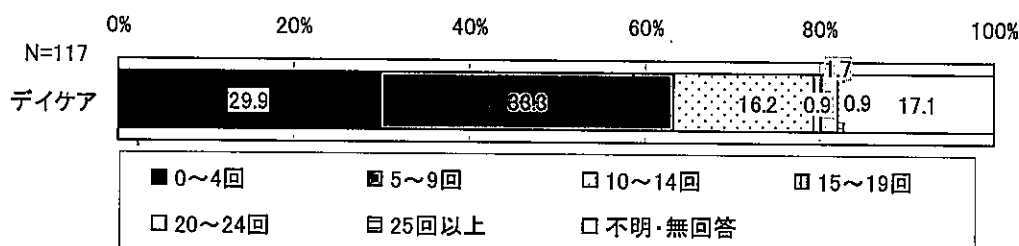
(7) デイケア（通所リハビリ）

《利用状況》（SA）

利用状況についてみると、「利用している」が15.3%、「利用していない」が60.1%となっています。



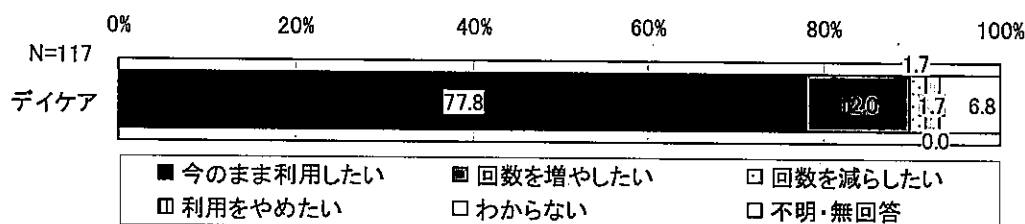
■ 利用回数（NA）



利用している人

《今後の利用希望》（SA）

今後の利用希望についてみると、「今のまま利用したい」が77.8%と最も多く、次いで「回数を増やしたい」が12.0%となっています。



■ 希望回数（NA）

(7) 増やしたい(回数)

希望回数	デイケア	
	件数	(全体)%
0~4回	3	21.4
5~9回	3	21.4
10~14回	4	28.6
15回以上	1	7.1
不明・無回答	3	21.4

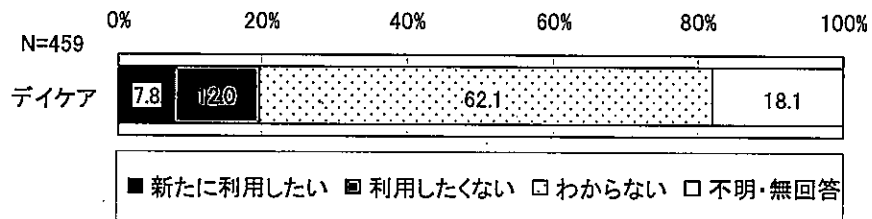
(7) 減らしたい(回数)

希望回数	デイケア	
	件数	(全体)%
0~4回	1	50.0
5~9回	0	0.0
10回以上	0	0.0
不明・無回答	1	50.0

利用していない人

《今後の利用希望》 (SA)

今後の利用希望についてみると、「わからない」が62.1%と最も多く、次いで「利用したくない」が12.0%となっています。



■ 新たな希望回数 (NA)

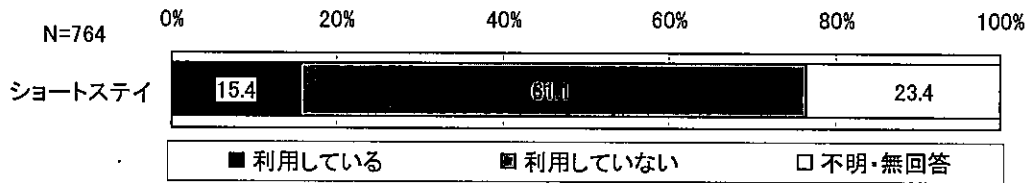
(7) 新たに利用したい

回数	デイケア	
	件数	(全体)%
0~4回	14	38.9
5~9回	5	13.9
10回以上	2	5.6
不明・無回答	15	41.7

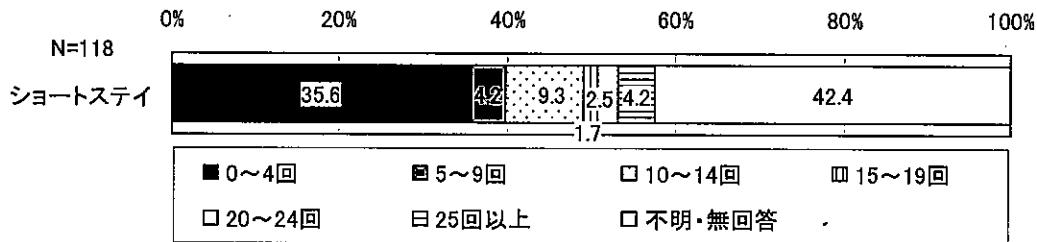
(8) ショートステイ（短期入所生活介護及び短期入所療養介護）

《利用状況》（SA）

利用状況についてみると、「利用している」が15.4%、「利用していない」が61.1%となっています。



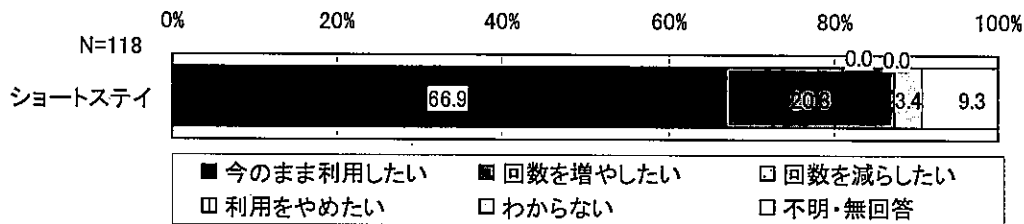
■利用回数（NA）



利用している人

《今後の利用希望》（SA）

今後の利用希望についてみると、「今のまま利用したい」が66.9%と最も多く、次いで「回数を増やしたい」が20.3%となっています。



■希望回数（NA）

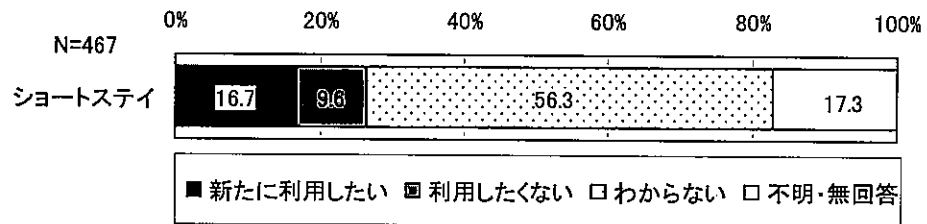
(8) 増やしたい(回数)

N=24	ショートステイ	
	件数	(全体)%
0~4回	10	41.7
5~9回	1	4.2
10~14回	1	4.2
15回以上	6	25.0
不明・無回答	6	25.0

利用していない人

《今後の利用希望》 (SA)

今後の利用希望についてみると、「わからない」が56.3%と最も多く、次いで「新たに利用したい」が16.7%となっています。



■ 新たな希望回数 (NA)

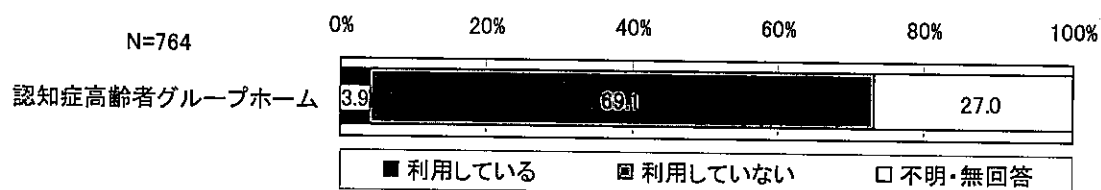
(8) 新たに利用したい

回数	ショートステイ	
	件数	(全体)%
0~4回	41	52.6
5~9回	2	2.6
10回以上	1	1.3
不明・無回答	34	43.6

(9) 認知症高齢者グループホーム（認知症対応型共同生活介護）

《利用状況》（SA）

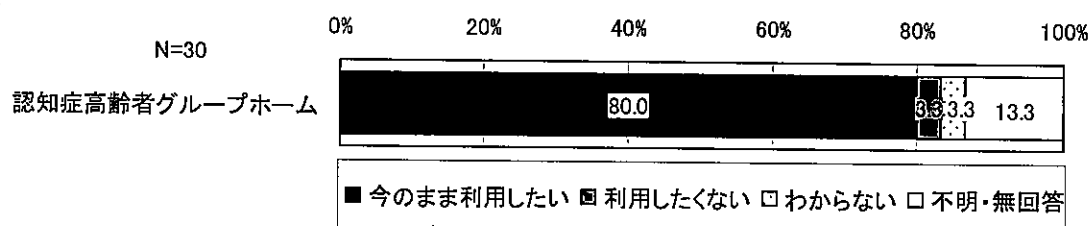
利用状況についてみると、「利用している」が3.9%、「利用していない」が69.1%となっています。



利用している人

《今後の利用希望》（SA）

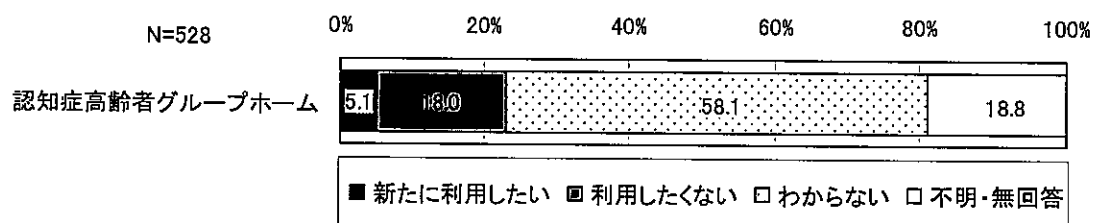
今後の利用希望についてみると、「今のまま利用したい」が80.0%と最も多く、次いで「回数を増やしたい」「回数を減らしたい」が3.3%となっています。



利用していない人

《今後の利用希望》（SA）

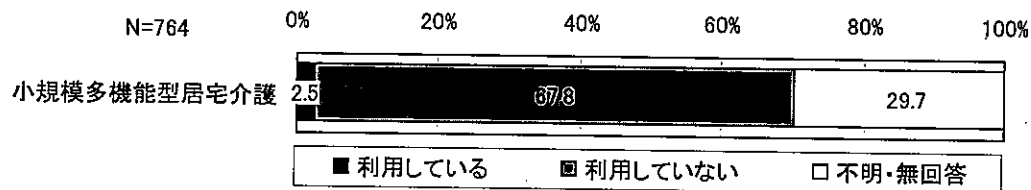
今後の利用希望についてみると、「わからない」が58.1%と最も多く、次いで「利用したくない」が18.0%となっています。



(10) 小規模多機能型居宅介護

《利用状況》 (SA)

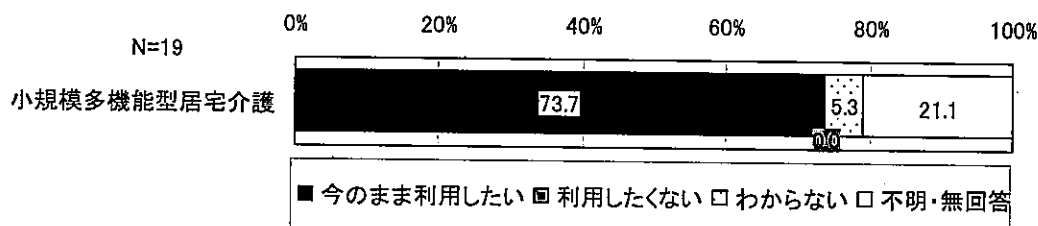
利用状況についてみると、「利用している」が2.5%、「利用していない」が67.8%となっています。



利用している人

《今後の利用希望》 (SA)

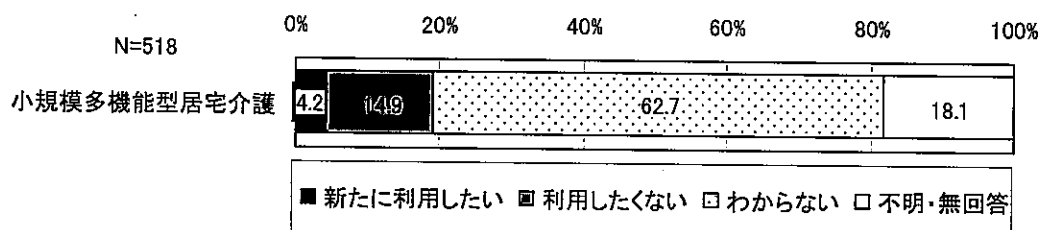
今後の利用希望についてみると、「今のまま利用したい」が73.7%と最も多く、次いで「わからない」が5.3%となっています。



利用していない人

《今後の利用希望》 (SA)

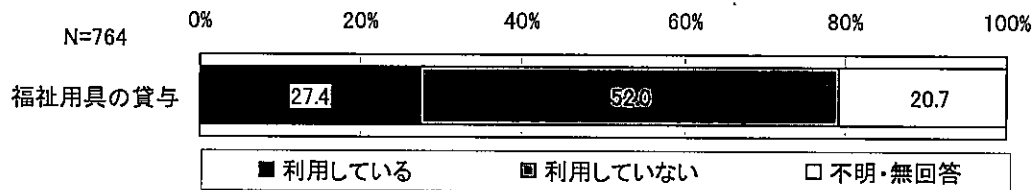
今後の利用希望についてみると、「わからない」が62.7%と最も多く、次いで「利用したくない」が14.9%となっています。



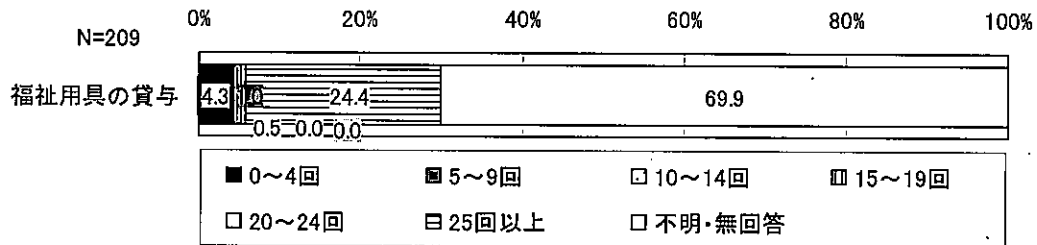
(11) 福祉用具の貸与

《利用状況》 (SA)

利用状況についてみると、「利用している」が27.4%、「利用していない」が52.0%となっています。



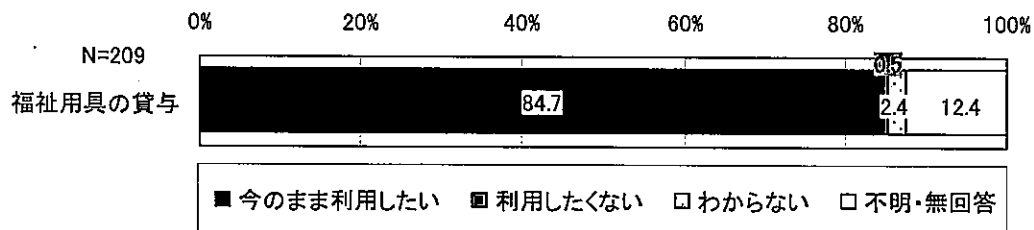
■ 利用回数 (NA)



利用している人

《今後の利用希望》 (SA)

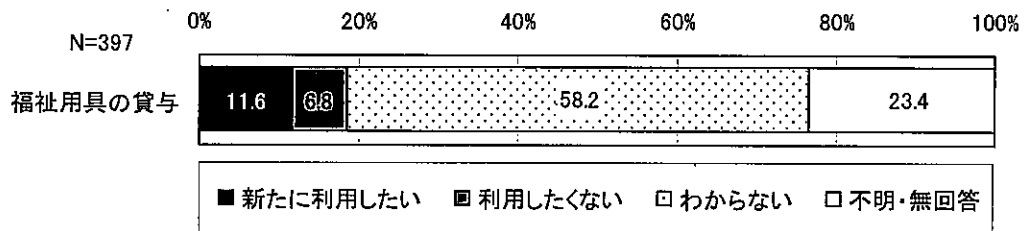
今後の利用希望についてみると、「今のまま利用したい」が84.7%と最も多く、次いで「わからない」が2.4%となっています。



利用していない人

《今後の利用希望》(SA)

今後の利用希望についてみると、「わからない」が58.2%と最も多く、次いで「新たに利用したい」が11.6%となっています。



■新たな希望回数 (NA)

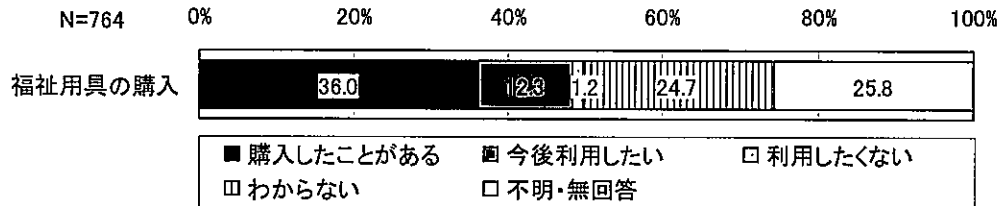
(11)新たに利用したい

回数	福祉用具の貸与	
	件数	(全体)%
0~4回	6	13.0
5~9回	0	0.0
10回以上	2	4.3
不明・無回答	38	82.6

(12) 福祉用具の購入

《利用状況》 (SA)

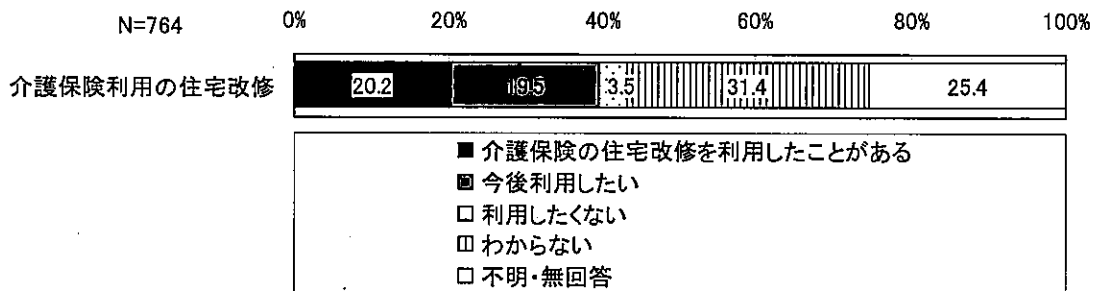
利用状況についてみると、「購入したことがある」が36.0%と最も多く、次いで「わからない」が24.7%となっています。



(13) 介護保険利用の住宅改修

《利用状況》 (SA)

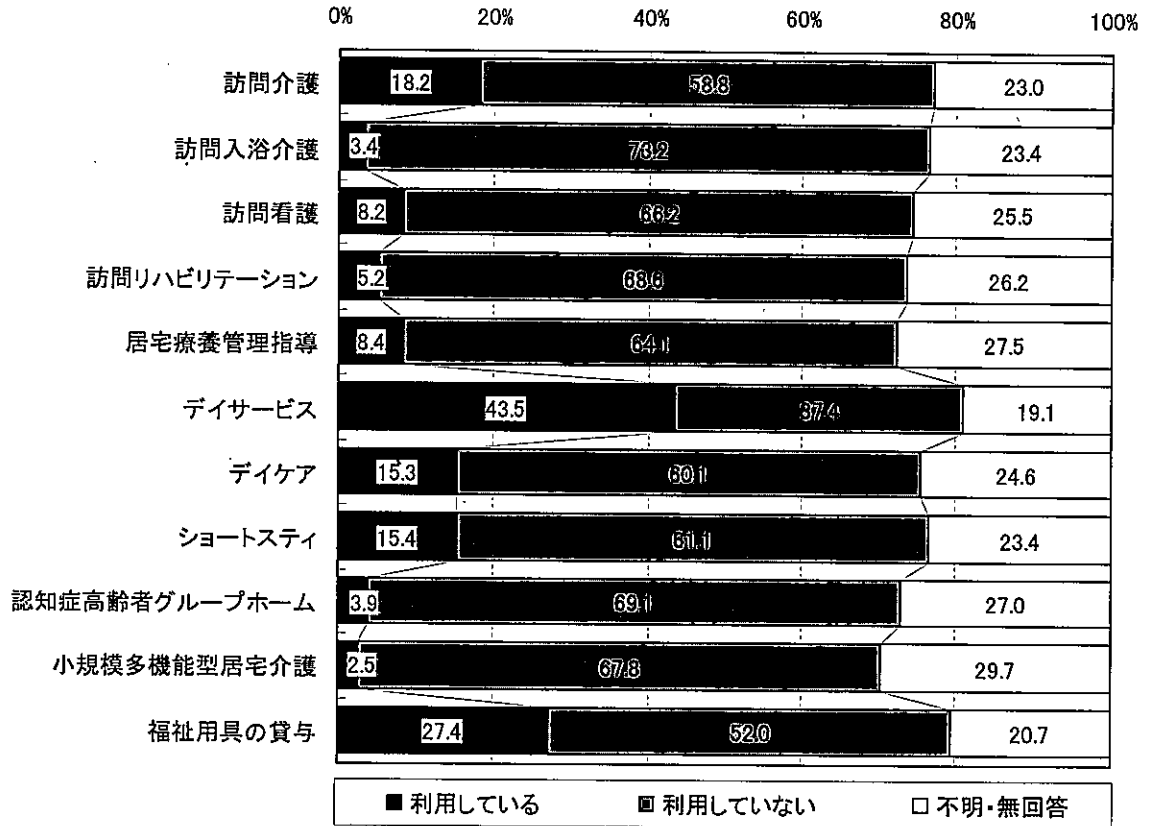
利用状況についてみると、「わからない」が31.4%と最も多く、次いで「介護保険の住宅改修を利用したことがある」が20.2%となっています。



■ サービス利用状況

利用状況についてみると、『デイサービス』を除く全てのサービスで「利用していない」が最も多くなっています。

N=764



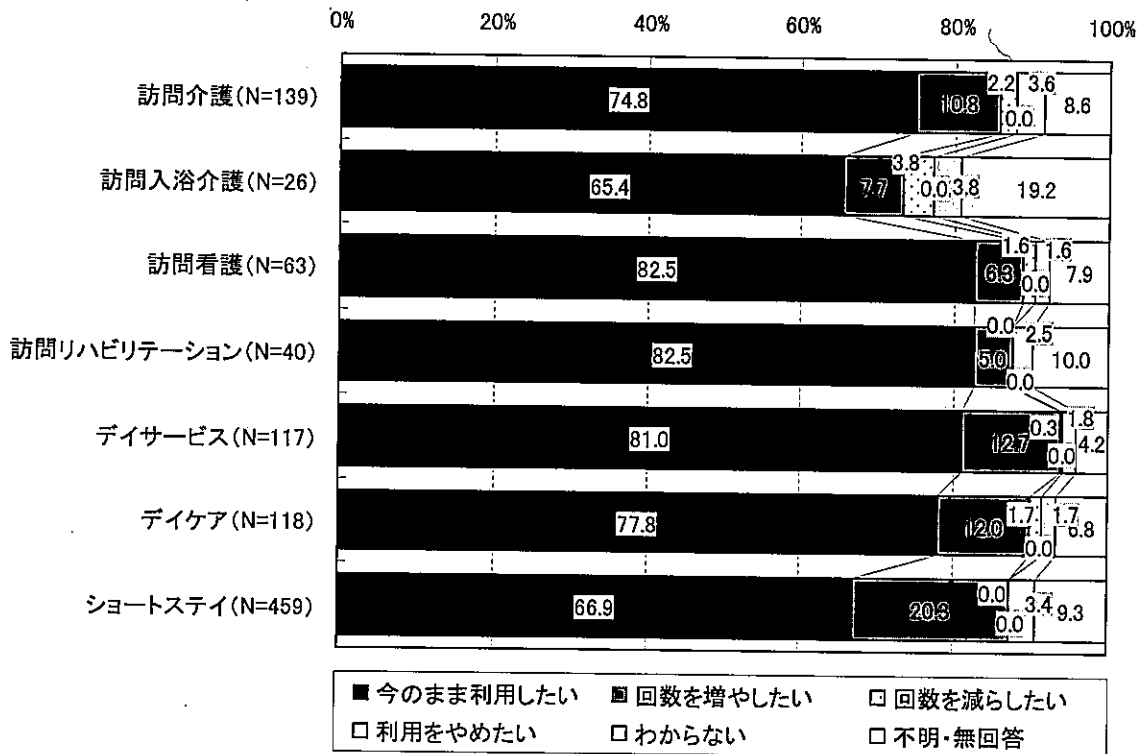
利用している人

■今後のサービス利用希望

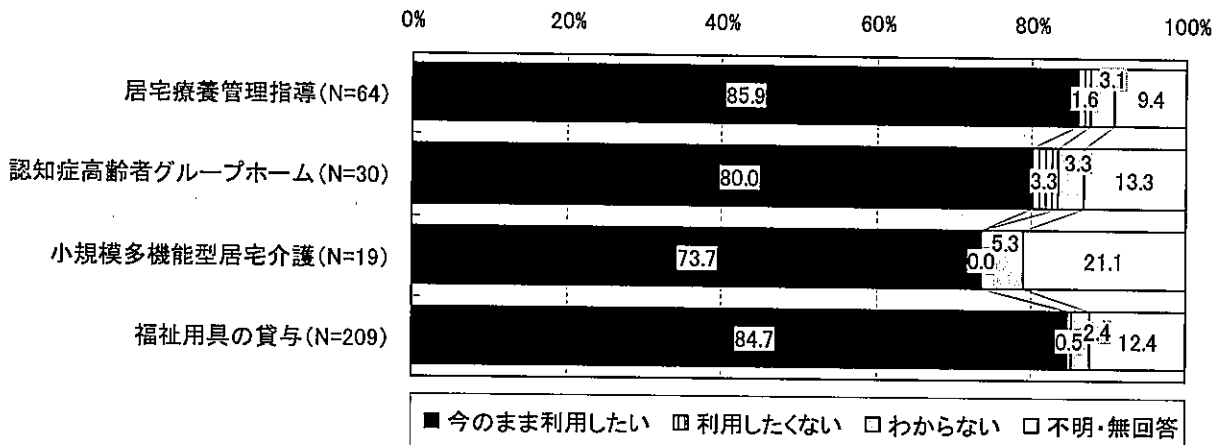
現在サービスを利用している人の今後の利用希望についてみると、『訪問入浴介護』『ショートステイ』では、「今のまま利用したい」が7割未満となっています。

また『ショートステイ』では、「回数を増やしたい」が2割を超える回答となっています。

N=764



N=764

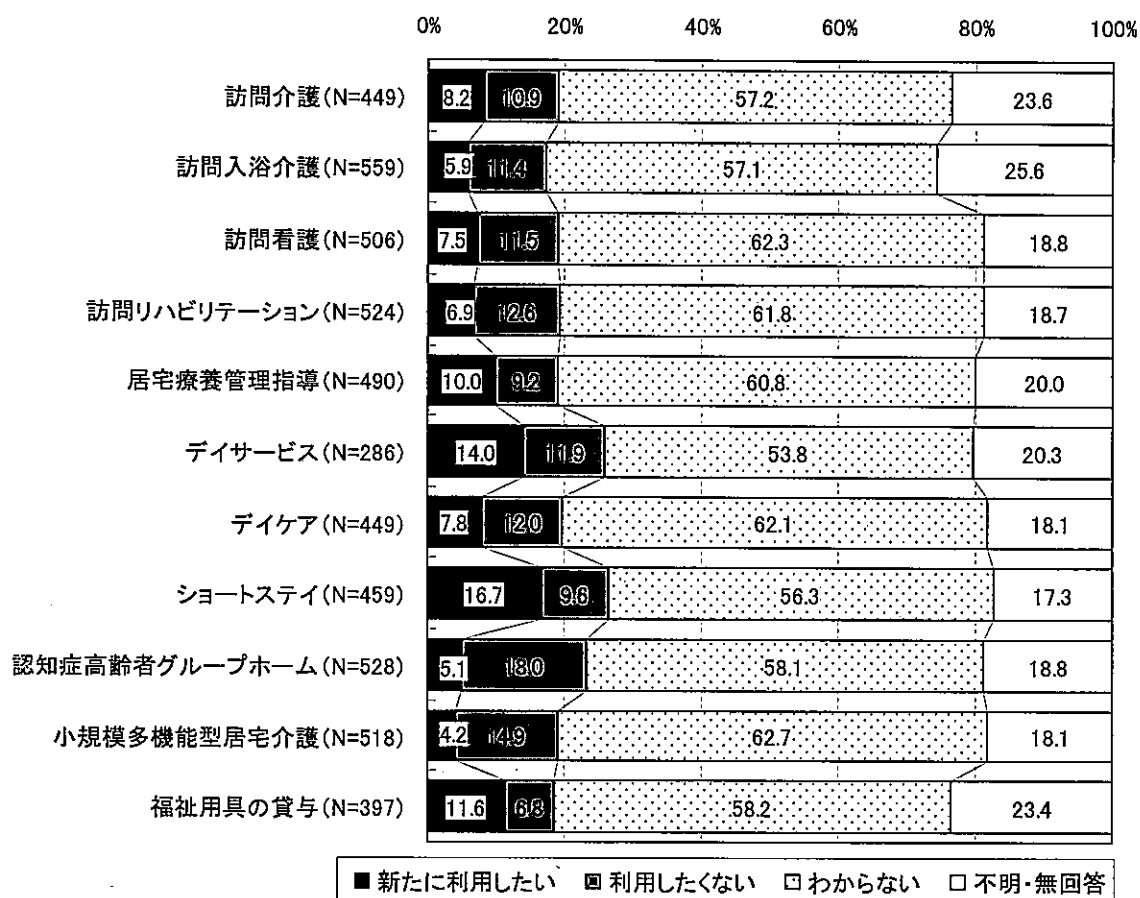


利用していない人

■今後のサービス利用希望

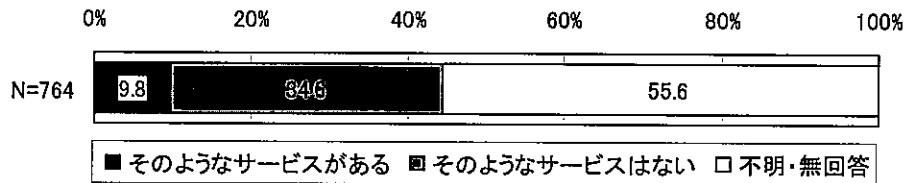
現在サービスを利用していない人の今後の利用希望についてみると、『デイサービス』・『ショートステイ』・『福祉用具の貸与』では、「新たに利用したい」が1割を超える回答となっています。

一方、『認知症高齢者グループホーム』では「利用したくない」が2割近い回答となっています。



問9 介護保険サービスのうち、サービス提供事業者等が不足しているため、利用できなかつたり、利用を減らしているサービスがありますか。(SA)

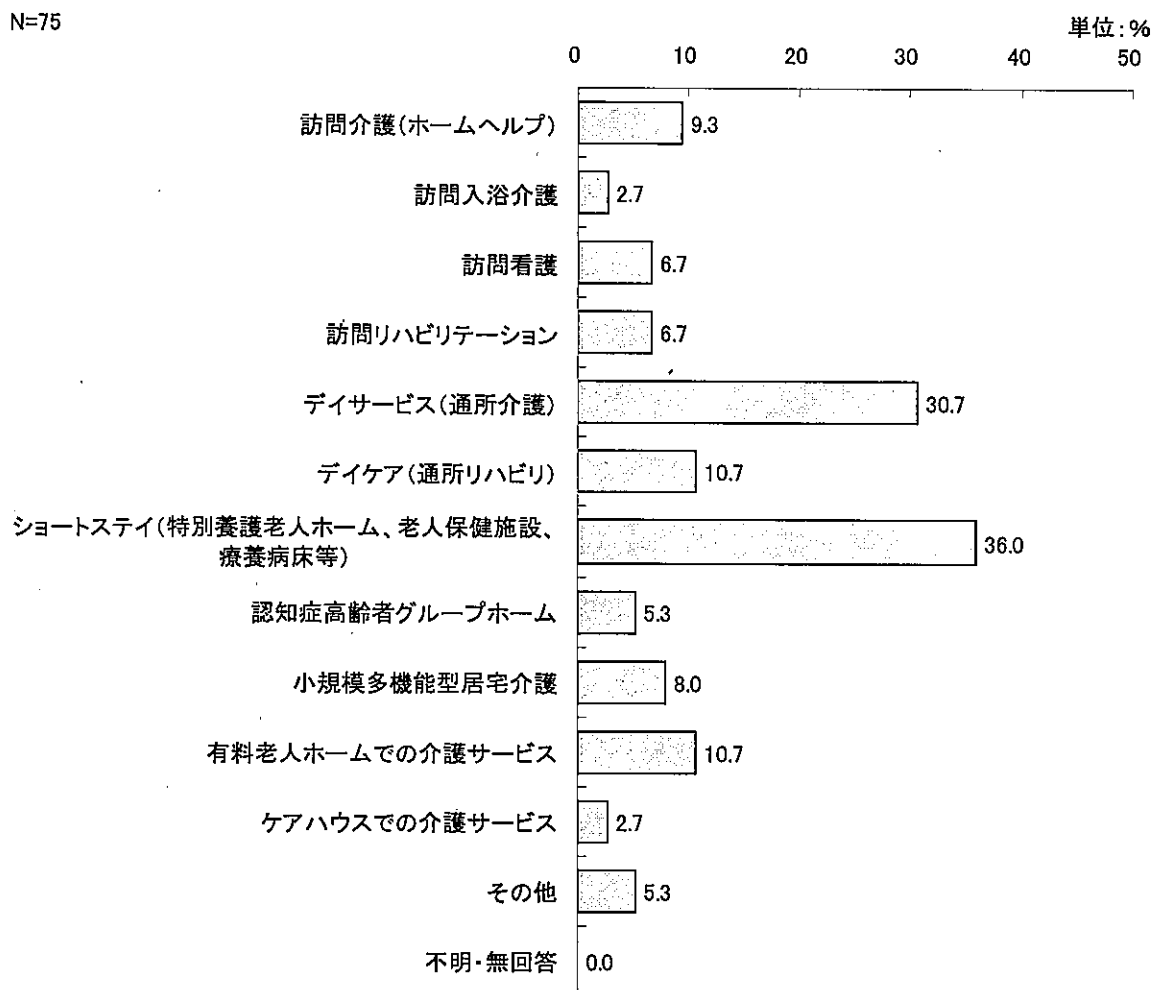
利用できなかつたり、利用を減らしているサービスについてみると、「そのようなサービスがある」が9.8%、「そのようなサービスはない」が34.6%となっています。



問9で「利用できなかったり、利用を減らしているサービスがある」と回答した人

問10 それはどのようなサービスですか。(MA)

利用できなかったり、利用を減らしているサービスについてみると、「ショートステイ（特別養護老人ホーム、老人保健施設、療養病床等）」が36.0%と最も多く、次いで「デイサービス（通所介護）」が30.7%となっています。



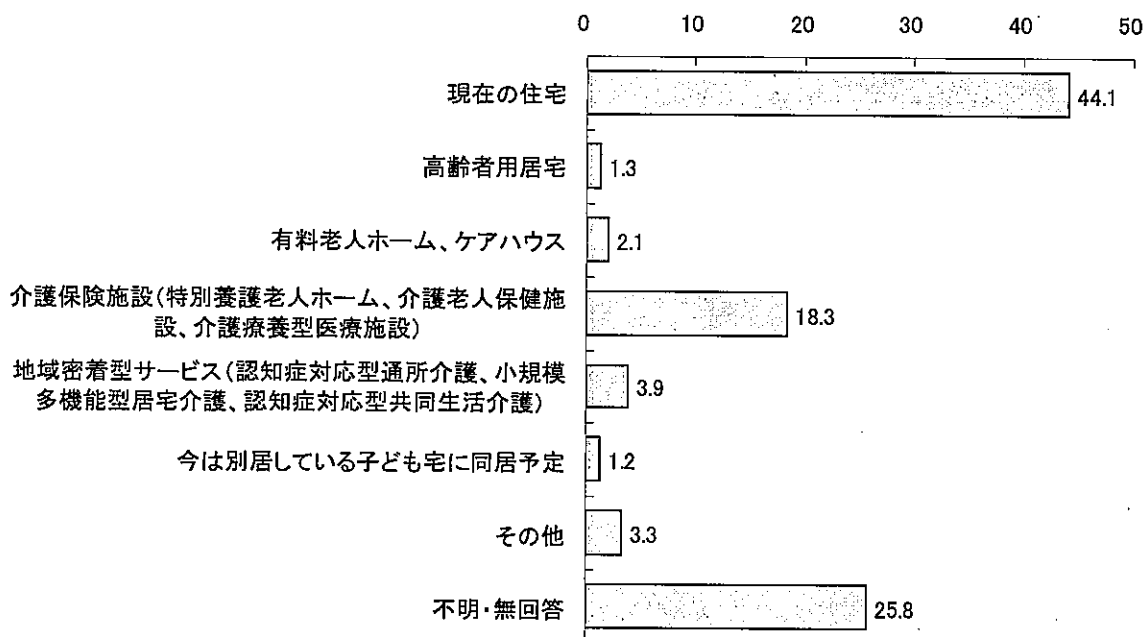
その他回答	件数
足が悪いので手すりを付けてもらった	2
家族が急用の時来ていただく	1
現在利用していないので減らされているのかわからない	1
訪問生活援助を希望する	1
祭日はデイが休みなので支障があるときがあるが、日曜・祭日も訪問看護があつて助かっている	1
病院の理学療法士によるリハビリ	1
歯科の訪問診察が受けられたら助かる	1
今は元気なので何も考えていない	1
わからない	1

問11 将来、どのような場所で介護を受けたいですか。(SA)

将来、どのような場所で介護を受けたいかについてみると、「現在の居宅」が44.1%と最も多く、次いで「介護保険施設（特別養護老人ホーム、介護老人保健施設、介護療養型医療施設）」が18.3%となっています。

N=764

単位:%



その他回答	件数
わからない	6
今、入所している施設(特養など)	3
今のままでいい	1
その時にならないとわからない	1
嫁と会話したいが返事がない	1
今のところ迷っている	1
現在の居宅とデイサービス併用	1
別居している子供宅に同居している	1
場所・サービス・予算の内容を、また、経済的不安の解消をわかりやすく説明してほしい。総合的な説明もほしい	1
サービスの内容が分からないのでどれを選べばよいかわからない	1
今はまだか園にお世話になっている	1
できれば子供と同居したい	1
家の人に介護してもらいたい	1
どこにも行きたくないがわからない	1
別居している子供が同居予定	1

●年齢別クロス

年齢別にみると、全ての年齢層で「現在の居宅」が最も多くなっています。また、『64歳まで』・『70～74歳』では他の年齢層と比べて「介護保険施設（特別養護老人ホーム、介護老人保健施設、介護療養型医療施設）」の割合が高くなっています。

上段:度数 下段:%	現在の居宅	高齢者用居宅	有料老人ホーム、 ケアハウス	介護保険施設(特別 養護老人ホーム、介 護老人保健施設、介 護療養型医療施設)
64歳まで(N=59)	22 37.3	-	1 1.7	17 28.8
65～69歳(N=39)	20 51.3	-	1 2.6	5 12.8
70～74歳(N=53)	23 43.4	1 1.9	2 3.8	11 20.8
75～79歳(N=130)	53 40.8	1 0.8	4 3.1	22 16.9
80～84歳(N=175)	79 45.1	1 0.6	3 1.7	30 17.1
85歳以上(N=298)	138 46.3	6 2.0	4 1.3	55 18.5
不明・無回答(N=10)	2 20.0	1 10.0	1 10.0	- -

上段:度数 下段:%	地域密着サービス(認 知症対応型通所介 護、小規模多機能型 居宅介護、認知症対 応型共同生活介護)	今は別居している 子ども宅に同居予定	その他	不明・無回答
64歳まで(N=59)	5 8.5	-	1 1.7	13 22.0
65～69歳(N=39)	2 5.1	1 2.6	2 5.1	8 20.5
70～74歳(N=53)	2 3.8	1 1.9	-	13 24.5
75～79歳(N=130)	4 3.1	3 2.3	5 3.8	38 29.2
80～84歳(N=175)	4 2.3	-	6 3.4	52 29.7
85歳以上(N=298)	13 4.4	4 1.3	9 3.0	69 23.2
不明・無回答(N=10)	-	-	2 20.0	4 40.0

●介護度クロス

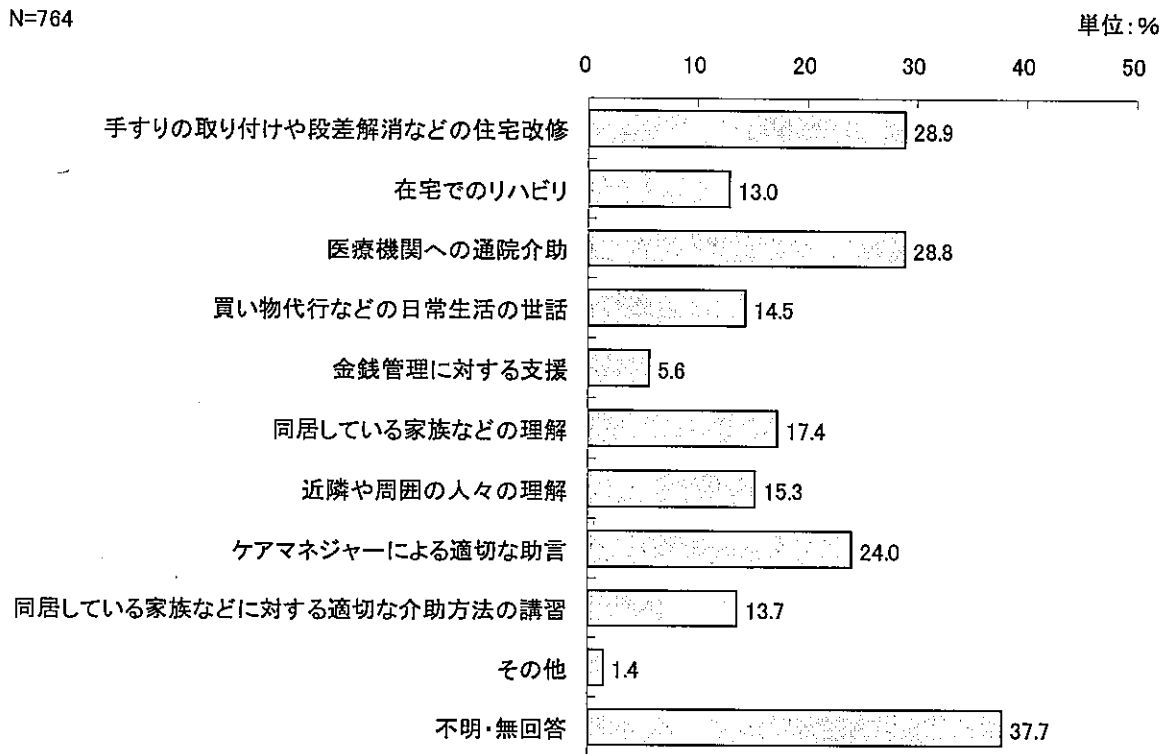
介護度別にみると、『要介護4』を除く全ての介護度で「現在の居宅」が最も多くなっています。また、介護度が重くなるにつれて「介護保険施設（特別養護老人ホーム、介護老人保健施設、介護療養型医療施設）」の割合が高くなっています。

上段:度数 下段:%	現在の住宅	高齢者用居宅	有料老人ホーム、ケアハウス	介護保険施設(特別養護老人ホーム、介護老人保健施設、介護療養型医療施設)
要支援1(N=81)	35 43.2	1 1.2	2 2.5	10 12.3
要支援2(N=153)	80 52.3	3 2.0	3 2.0	18 11.8
要介護1(N=87)	50 57.5	1 1.1	1 1.1	13 14.9
要介護2(N=108)	54 50.0	-	4 3.7	20 18.5
要介護3(N=113)	39 34.5	2 1.8	2 1.8	28 24.8
要介護4(N=80)	26 32.5	-	1 1.3	29 36.3
要介護5(N=70)	26 37.1	1 1.4	2 2.9	18 25.7
不明・無回答(N=72)	27 37.5	2 2.8	1 1.4	4 5.6

上段:度数 下段:%	地域密着サービス(認知症対応型通所介護、小規模多機能型居宅介護、認知症対応型共同生活介護)	今は別居している子ども宅に同居予定	その他	不明・無回答
要支援1(N=81)	4 4.9	2 2.5	6 7.4	21 25.9
要支援2(N=153)	3 2.0	5 3.3	4 2.6	37 24.2
要介護1(N=87)	4 4.6	1 1.1	3 3.4	14 16.1
要介護2(N=108)	5 4.6	-	4 3.7	21 19.4
要介護3(N=113)	9 8.0	-	-	33 29.2
要介護4(N=80)	4 5.0	-	1 1.3	19 23.8
要介護5(N=70)	1 1.4	-	2 2.9	20 28.6
不明・無回答(N=72)	-	1 1.4	5 6.9	32 44.4

問12 自宅での生活を続ける上で必要なことはどのようなことですか。(MA)

自宅での生活を続ける上で必要なことについてみると、「手すりの取り付けや段差解消などの住宅改修」が28.9%と最も多く、次いで「医療機関への通院介助」が28.8%、「ケアマネジャーによる適切な助言」が24.0%となっています。



その他回答	件数
院内リハビリへの支援を続けていただきたい	1
ヘルパーさんとの相性(今はバツグン)	1
特になし	1

●家族構成クロス

家族構成別にみると、全ての家族構成で「医療機関への通院介助」が多くなっています。また、『一人暮らし』では他の家族構成に比べて「買い物代行などの日常生活の世話」の割合が高く、3割以上となっています。

上段:度数 下段:%	手すりの取り付けや段差解消などの住宅改修	在宅でのリハビリ	医療機関への通院介助	買い物代行などの日常生活の世話	金銭管理に対する支援	同居している家族などの理解
一人暮らし(N=127)	25 19.7	11 8.7	45 35.4	44 34.6	3 2.4	5 3.9
本人と配偶者のみ(N=139)	39 28.1	17 12.2	41 29.5	21 15.1	9 6.5	16 11.5
二世帯家族(子どもと同居等)(N=208)	59 28.4	35 16.8	64 30.8	18 8.7	13 6.3	41 19.7
三世帯家族(子どもと孫との同居など)(N=194)	73 37.6	22 11.3	54 27.8	20 10.3	12 6.2	52 26.8
その他(N=69)	21 30.4	14 20.3	15 21.7	8 11.6	6 8.7	16 23.2
不明・無回答(N=27)	4 14.8	- -	1 3.7	- -	- -	3 11.1

上段:度数 下段:%	近隣や周囲の人々の理解	ケアマネジャーによる適切な助言	同居している家族などに対する適切な介助方法の講習	その他	不明・無回答
一人暮らし(N=127)	29 22.8	31 24.4	4 3.1	1 0.8	50 39.4
本人と配偶者のみ(N=139)	20 14.4	32 23.0	14 10.1	1 0.7	59 42.4
二世帯家族(子どもと同居等)(N=208)	28 13.5	55 26.4	48 23.1	2 1.0	74 35.6
三世帯家族(子どもと孫との同居など)(N=194)	28 14.4	49 25.3	28 14.4	3 1.5	58 29.9
その他(N=69)	11 15.9	14 20.3	9 13.0	3 4.3	28 40.6
不明・無回答(N=27)	1 3.7	2 7.4	2 7.4	1 3.7	19 70.4

●介護度クロス

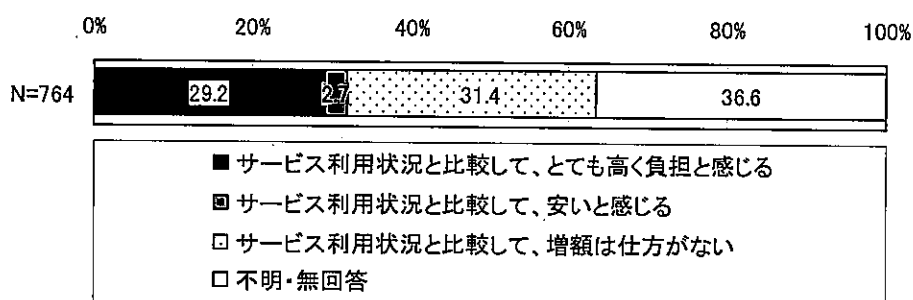
介護度別にみると、全ての介護度で「手すりの取り付けや段差解消などの住宅改修」・「医療機関への通院介助」が多くなっています。また、『要介護1』では他の介護度に比べて「近隣や周囲の人々の理解」の割合が高く、2割以上となっています。

上段:度数 下段:%	手すりの取り付けや段差解消などの住宅改修	在宅でのリハビリ	医療機関への通院介助	買い物代行などの日常生活の世話	金銭管理に対する支援	同居している家族などの理解
要支援1(N=81)	22 27.2	9 11.1	28 34.6	15 18.5	5 6.2	13 16.0
要支援2(N=153)	50 32.7	18 11.8	52 34.0	32 20.9	6 3.9	22 14.4
要介護1(N=87)	28 32.2	9 10.3	31 35.6	21 24.1	4 4.6	19 21.8
要介護2(N=108)	29 26.9	20 18.5	26 24.1	9 8.3	5 4.6	20 18.5
要介護3(N=113)	40 35.4	15 13.3	37 32.7	17 15.0	8 7.1	26 23.0
要介護4(N=80)	25 31.3	17 21.3	21 26.3	10 12.5	8 10.0	16 20.0
要介護5(N=70)	17 24.3	8 11.4	15 21.4	5 7.1	7 10.0	9 12.9
不明・無回答(N=72)	10 13.9	3 4.2	10 13.9	2 2.8	-	8 11.1

上段:度数 下段:%	近隣や周囲の人々の理解	ケアマネジャーによる適切な助言	同居している家族などに対する適切な介助方法の講習	その他	不明・無回答
要支援1(N=81)	16 19.8	23 28.4	10 12.3	-	28 34.6
要支援2(N=153)	20 13.1	29 19.0	14 9.2	1 0.7	57 37.3
要介護1(N=87)	25 28.7	23 26.4	9 10.3	1 1.1	23 26.4
要介護2(N=108)	12 11.1	32 29.6	12 11.1	3 2.8	35 32.4
要介護3(N=113)	19 16.8	30 26.5	26 23.0	2 1.8	37 32.7
要介護4(N=80)	11 13.8	20 25.0	13 16.3	-	30 37.5
要介護5(N=70)	8 11.4	17 24.3	13 18.6	3 4.3	31 44.3
不明・無回答(N=72)	6 8.3	9 12.5	8 11.1	1 1.4	47 65.3

問13 介護保険制度では、サービスを利用された総額のうち19%を65歳以上の方に負担していただくこととなっています。今後、介護サービス利用者の増加や、サービスが増えることにより、介護保険料額は増加することとなります。第4期の介護保険料額について、どうお考えですか。(SA)

第4期の介護保険料額について、どうお考えかについてみると、「サービス利用状況と比較して、増額は仕方ない」が31.4%と最も多く、「サービス利用状況と比較して、とても高く負担と感じる」が29.2%、「サービス利用状況と比較して、安いと感じる」が2.7%となっています。



※第4期では第1号被保険者(65歳以上)の方の負担は20%になりました。

IV 自由記述

■ 高齢者意向調査

自由回答	
介護保険制度などに関して	件数
現在実施している介護の実態について知りたい	2
サービスを利用する人が増えることなどが保険料額の増加につながらないように対応策を願う。支援する家族に対する配慮ある介護保険制度になってほしい。保険料負担だけの保険制度では困る	1
介護保険の件について納得がいかない点がたくさんある(保険金も掛けたくない)	1
高齢者が増えているのは確か、いろんな介護施設が必要な時代が来ている、前向きな考え方で前進してほしい	1
介護は保険制度でなく消費税100%でやるのがいい	1
親は生活保護、子供達は立派に生活している。子供は親の面倒を見る制度が一番だと思う	1
介護保険料は高い。その使われ方が理解できない。重度障害者を抱える家族の生活がゆとりがみえること。また、同世帯の中に納税者がいれば、わずかな年金からでもその保険料が多額であることなど、おかしいのではないか。どうして当然といった顔で介護保険を利用する人を増やすのか、この制度そのものの見直しを考えていただきたい。今の世の中福祉、フクシとさえ言えば選挙は当選、良い人ということらしい	1
市に合併後良いことは1つも無い。今時何を言ってもしかたがない	1
高額年金者と少ない者で差を付けるような制度が必要	1
国や行政に対して	件数
健康生活を送らせていただいているので感謝している。子供達はもちろんのこと、地域の方々に迷惑をかけないよう頑張って自立・自律していくことを志向している。市の状況は厳しい現在だが、市民の幸せのために力一杯頑張してほしい	3
高齢者の生きがい活動創造のための支援をよろしくお願ひしたい	1
昨年福祉課の職員の方に(ぼけ)が生じていると子供に伝達があり子供も不思議がり心配をかけ私も大変不愉快な思いをしたことを忘れられない	1
先日2、3度市役所へ行った時、職員の方たちが親切な対応で分かりやすく説明してくれた。私達老人は新しい制度には不慣れなため、わかりよく納得できた。介護予防教室などには時間があれば参加したい	1
団塊世代の高齢者時代には、2~3%の認知症者が予測され市においても900~1,300人の対応を考えているのか。行政だけの力で対応できるのか疑問である。光通信行政のあり方に不安定な釣り合いを感じる	1
国は市区町村に任せてしまって特に低所得者の一人暮らしのお年寄りの生活のしづらさも何も考えていない。国が自らの不正で税金がうまく活用できないようにしたためとぼちちりがきてる状況。話にならない。何も期待していない	1
介護保険制度でサービスを利用する者の意見だけでなく65才未満の人々の意向が大切である	1
宍粟市は高齢化率が高くなっているので高齢者福祉の充実が計れるよき事業計画を策定・実施されることを希望する	1

自由回答	
介護保険サービスに関して	件数
軽費老人ホームをもっと多くの人が利用できるようにしてほしい	3
介護保健施設を増やしていただきたい	3
年金に応じて入れる施設を希望する	2
ある家庭のことで、姑は伝い歩きもできるしご飯も一人で食べられるのに、なぜ施設に入れるのか。嫁は趣味で日暮らし、そんな人に我々の保険料を使わない。よく調査してから入所させてほしい。施設は金持ちを入所させるのか	1
妻、現在週2回ヘルパーさんにお世話になっている。現在設定されている1時間が短いと思う	1
老人ホームなどに入所したくても2~3年待ちと聞く。ジャスコの近く(菅山振の土地あたり)に老人ホームを建ててほしい。老人ホームはどっこも姥捨て山のような人里離れた所にあるが、楽しく過ごせる場所にあつたらいいと思う	1
総合病院内に特別養護老人ホームを作してほしいと思う	1
現在、特養に入りたくても介護度とかいろんな条件がついていて、順番待ちとかがある。市内に統合とかによって廃止された〇〇ハウス、〇〇センター、いずれは学校とかの建物を再利用しているような目的の施設が早くに設置されることを希望する	1
できれば自宅に近いところに(自治会ごとにシルバーハウジング)作っていただきたい。同居していても若い者は動かなければならぬ時代なのでできるだけ、自分たちで頑張っていきたい	1
一人になったとき近くの施設でお世話になりたい	1
デイサービスなどで自分のできる、楽しんで頭を使うグループがあればよい。何とか人様に迷惑かけないように頑張りたい	1
有料老人ホーム、ケアハウスを増やしてほしいが、年金は減るばかり。なるべく安い利用料で入れるところがいい	1
家族と同居しながら、都合の悪いとき(用事のあるとき)だけ時間的にお世話になったり、泊まったりできる施設が近くにあると嬉しい	1
まだ介護については何もわからないができるだけ介護費を定額で利用できるようにお願いしたい	1
市立のホームを作してほしい	1
ホームヘルパーさんが対象者宅訪問して食事一部を介助する場合、本人が一時不在の時、またはその時間にたまたま娘が所在していたら、訪問しながらその場で介助行為を放棄して帰ることは、サービス規程とはいえ少し矛盾を感じないか	1
どこへどのように申込をすれば良いのか分からない	1
「高齢者用住宅」についての情報がないので知りたい	1
住んでいる村は不便な所なので病院へ行くときに外出支援サービス事業利用券ができたのでありがたい	1
保健施設の事務員を最小限にしてサービス員の増加ができないか(事務のコンピュータ化でできると思うが)	1
デイサービスは隔離することなのか。年寄りが家にいて疎ましく感じられ家族がデイサービスにするのだろうが、2、3日家を空けると近所のふれあいも少なく共通の話もない。本人も全く生きる意欲がない。もっと年寄りでも生きる喜びを持たせたい。親切すぎる	1

自由回答	
保健・医療に関して	件数
高齢者の医療費が高すぎる	2
現在病状が進まないよう努力すると共に、いつ何が病状を悪くする不安があり、医療施設の充実を希望する	1
後期高齢者保険料の決定を受けている。11年前胃潰瘍手術を受け薬を飲んでいるが、月々約5,000円ほどの3割負担が必要。薬代が高すぎではないか	1
後期高齢者の保険について、年金生活のため年金の減額と併せ医療費の増額に不安を感じている	1
山崎の総合病院に循環器科を設置してほしい。8年前に心筋梗塞の発作のため救急車で〇〇記念病院へ連れて行ってもらい、カテーテル術をしたが、発作して時間が1時間もかかったため左の心臓の細胞が壊死してしまった。山崎に循環器センターがあれば必ず助けてもらうことができる	1
どうせ治らない、見込みのない患者に酸素吸引管・栄養管につながれて生きるだけの医療は望まない。尊厳死を考慮し、最高の痛みは除いてほしい	1
無駄な医療費の使い方をしている人が多いと思う(必要以上に検査をしたり薬を飲んだり)	1
宍粟に住んでる人にとって総合病院は唯一頼りにする病院である。病気が良くなるまで、入院してもらえるようにしてほしい	1
介護保険料に関して	件数
保険料が高額になり負担が大きい。経済的に将来が心配。生きていけない	21
現在は大変負担に思っていますが、介護を受けるようになれば増額は仕方ないと思っている	3
介護保険料を少しでも安くしてほしい	2
介護保険料は高齢者に不可欠なありがたい制度であり、その保険料についても利用者の実態を見る時、多額の費用が必要であることもよくわかるし、保険料の増額も仕方ないと思うが、生活に直結する食料品はじめ諸物価の高騰は著しく、また諸税はじめ公的負担も多く、その上病弱な老人は医療にかかる頻度も高く医療費の窓口負担が大変なので、今の保険料で維持していただきたい。些少な年金生活ではその全ての負担と生活費に窮々なので、全体的な実状を洞察してほしい	2
介護保険料は個人個人金額が違うのか。どういうふう決められるのか。何も分からないまま引き落とされるのは嫌。介護保険料の事などもっと詳しく分かりやすく話に来てほしい	2
保険料が高すぎるし、負担の仕方が公平ではない、高所得者にはもっと負担をしてもらうことは何も不公平ではない。みんなで支え合うというのであれば応能負担を徹底すべき。6段階ではダメ	1
現在の制度は十分な介護がなされている。介護料も高くなってもよい。家族全体の収入で介護料を徴収してはどうか。若い者が年寄りを大切に(一緒に生活する)という気持ちがなくなっている	1
介護保険料は年々高くなっているのに、実際はなかなか介護を受けにくいし、何のための介護保険料なのかと思う	1
65歳以上がなぜ介護保険が高いのか。もう少し考えてほしい	1
第4期の介護保険料についてわからない	1
介護を受ける人に増額負担をしてもらうこと。受けている人も受けていない人も同額ではいけないと思う	1
65歳以上になった者から利用税のような形で金を取ることは政治の失敗である	1

自由回答	
交流の場づくりに関して	件数
(送迎してもらって)老人が集まっていつでも話のできる場所、自由集会所があればと思う。【理由】テレビを見るだけで1日中会話しない日が多い。する事もなく外にも出ず部屋の中で淋しい。若い人と同居の老人は、「何も仕事をするな」	3
介護予防教室などの通知など情報がない。お達者クラブは介護認定を受けると通えない。月に一度だけ。週に2回位元気な人が集まる場所を連絡してほしい	1
老人会の方から何の連絡もなくお友達から老人会で楽しい集いなどがあると聞いて、不満。平等にしてほしい	1
老人会のお達者クラブの職員さんはとてもよくしてください。今後も今以上にこの会が楽しく勉強になるように願っている	1
高齢者ばかりのカラオケ教室はどうか	1
お互い理解し合い助け合える友を多く持ち、平和な時間を過ごしたい	1
年齢関係なく楽しく過ごせる場所が近くにあればよい	1
囲碁クラブが随所にあればよい	1
高齢者になると、お達者クラブにも参加できない人も多い。各地区の公民館で老人会との交流、健康のこと、運動のことゲーム、色々な話をしながら楽しいひとときを残り少ない人生を老人会が発起してできるようにしたい	1
アンケートに関して	件数
第4期介護保険事業計画(平成21年～23年度)を策定の資料アンケートなのに問14で増額を前提に項目を設定しているが、具体的数字が不明の段階でのQ&Aとして妥当でない(設問に不安、行政不信を感じる)	1
意見を取り上げてもらえないなら何のためのアンケートか	1

自由回答	
将来の介護に関して	件数
一生元気で最後は安楽を望むばかり	5
将来のことは子どもと話し合っ決めて。子ども次第である	5
一日でも長く元気でいられることを毎日祈って暮らしている	4
今住んでいる家で最後まで暮らしたい	4
健康であれば居宅にて社協のケアマネにて介護を希望するが寝たきりの場合は介護療養型の医療施設を希望する	2
居宅介護 家族で介護されている家庭に介護手当を出すべき	2
いつ何が起きるかわからない。その時はよろしくお願したい	2
今のところどうなるかわからない	2
子供達には迷惑をかけたくない	2
元気でいる今、介護を受ける状態(脳の低下、体の状態)によってはっきりとどこへ入居したいかは分かりかねる	1
介護保険制度は好きではない。夫婦二人の暮らしではとても不安。病院で長く見ていただきたい。病院でお世話になりたい	1
問15では「現在の居宅」を希望しますが病状により異なる。認知症になれば「介護保健施設」に頼る。家族を苦しめたくない	1
今は何事もなく(楽しく)過ごしているが、1日1日老いていくのが心配・不安	1
配偶者(妻)に先立たれた後の独身生活が最も気にかかる	1
今現在は一人ががんばっているが、介護サービスに世話なるかと思う	1
一人暮らしのため、いつ認知症になったり、足腰が痛くなって一人で生活できなくなるのかと、不安に思っている	1
問15の回答だが家族との同居もできず有料老人ホームには入居できる資産もなく介護保健施設しか選べない。残念	1
現在は主人共に元気で畑と仕事をしているが、足腰が痛くなって心配をしている	1
介護保険をかけていても介護してくれるか不安	1
今では一人暮らしで、息子が毎日会社帰りに寄ってくれるので安心だが、脳梗塞が(軽い方だが)いつ再発するかわからないけど自分で用心して毎日元気である。しかし、いつか再発したらまた老人施設に世話にならなければと思ってる。右手で少し字が書きにくい	1
突粟に生まれ、育ち、最後まで生活できて良かったと思ひ幸せに思える一生でありたいと願っている	1
今は心配ないがこれから先のことを不安に思っている	1
老夫婦だけで暮らしているので、どちらかが病気になった場合が心配(りんぼや村の共同の努めごとに困る)	1
日常生活に多くの困難がある。近い将来に障害の進行により一人での生活が不可能になる自体を心配している	1
病気とか認知症になったらと明けても暮れても頭を離れない。とにかく家族は私を不要物としか思っていないような気がする。一人暮らしがしたいけれど思い切りがつかない	1
現在のままで生活をしていきたい	1
家族による介護を望む	1
介護が必要になれば子供が住むところから近い有料老人ホームに入るつもり	1
2人か3人で静かに家庭的な生活がしたい	1
先のことと思っいても何時お世話になることが起こるかわからないがなるべくなら通所がいい	1
いつかは介護サービスを受けるかもしれないが、少しの年金から沢山引かれるので受け取る額がだんだん少なくなり、老後の楽しい生活は望めない	1

自由回答	
地域支援について	件数
老人にはお金がいることが一番イヤでつらい。お金を払って介護など受けなくてもみんなで助け合えばどんなに年寄りでも楽しく一日一日が活かせるように近所で助け合いたい	1
できるだけ近所付き合いて気軽に訪問していただけるように心がけること	1
一人暮らし老人に対する安心して毎日を送れるために現在民生委員などが気配りしているがもう少し充実した方法を考えてほしい	1
経済的負担について	件数
年金生活に追われてる。年金から介護料、保険、税などを引かれるので生活する上でとても大変	5
高齢者にとって住みにくい世の中になった。負担が大きすぎる	2
収入(年金)が少ないため自治会費、社協会費、共同募金など免除(掛けないように)してほしい	1
後期高齢者保険制度の必要性はある程度理解できるが、保険料負担が多く生活を圧迫しているので、出費をもっと増やしてほしい	1
年金でまかなえればと望む	1
健康状態や病気などによって適合した生活をしたいと思うが、医療負担3割の上に後期高齢者負担が加算されると先行きが不安になり心配	1
市になってから税金がとても高くなり、年金だけでは病院代他のことでとてもたくさんいるので困っている	1
介護施設の自己負担が多く利用したくても支払いできないので、保険料のみ支払っている	1
金なしの老人である。このまま死にたい。延命治療はいらない	1
老齢年金だけを家の者をお願いして使っているのでこれより多く引かれると困る。勝手な申し分だがどうかお願いしたい。自分の体を守るために色々な体のためになる薬を買って飲んでるので、家の者に分からないお金が必要なのである	1
その他	件数
特になし	8
この年になり元気である	7
身体が利く間は制度に頼るつもりはない。とことん頑張っていく。介護される日が1日でも遠く来るよう健康管理に気をつける	5
今のところまだ仕事している	3
いつ認知症になったり身体が不自由になるかわからないので介護サービスの施設を考えていただくことに感謝している。今の健康な生活を大切にしたいと思う	2
今は介護を受けていないのでよくわからない	2
各自が自己管理に努め、自分に責任を持つ生活を心がけたい	2
下半身不自由のため車椅子だが、老人交流のお達者クラブの参加や老人大学に行くのが楽しみ。支援バスや社会福祉センターの送迎があればこそ。また、総合病院に月1回は行かれる。感謝している	1
家の小さな空き地に花を作っている。車の人、歩いている人、名前を知らない人が声をかけてくださり、花の話から始まり株を分けてあげる。次の時は私にない花を持ってきてくれる。そんな人が何人かでき楽しんでる	1

その他	件数
フロの中でウンチをしていた認知症の老人が、息子がそれから亡くなってしなくなった。あまり老人を大事にするのもどうか考えさせられる	1
本人は夢も希望もないもうおしまい何もできない、毎日ぶつぶつ言っている。テレビは(相撲)が好きなので楽しみに見ている	1
12年前に倒れたので子供達が心配してくれる。字が書けなくなった	1
今のところ元気で仕事がしたいが年齢でいつもダメ。どうしても家にいるようになり、とても辛い。ボランティアも考えているが車に乗れない。趣味も沢山したいが子供も外国で暮らしているので2人の年金だけでは無理。何でもいから仕事をさせてほしい	1
一日も早く下水道が完備してほしい	1
毎日食事の準備をせねばならないので身体がしんどくなって困る。畑仕事も座って草取りやら色々なことは何とかできるが、歩くのに押し車がないと歩きにくくなったので、どこへも行きたくてもいけなくて難儀	1
身体に軽い障害があるので一人立ちはできない	1
土・日に山小の運動場でグラウンドゴルフをする場合、トイレがないので困っている。設置してほしい	1
開腹術後のため外出控えている	1
年金が消され(18年は確認)、国民年金保険も妻の名義変更され、社会保障制度には全く期待できない	1
テレビ・新聞が好き。ほとんど寝ころんでいる	1
介護保険は必要だと思うが保険を長くかけて利用せずに死んだ場合にはと考えると少し不公平	1
法律国家だから先に介護保険色々取られるので淋しい。がんばって年金かけたのに悲しいことである	1
主人の世話をしている	1
家族と共に暮らせて幸せ	1
今のところ週2日間病院通いしているが自宅では普通の生活をしている。無理をしないように気をつけている	1
長い間一人暮らしだったため、1年でも子供と一緒に生活するのが夢。それが家族ではないかと思っている	1
足腰が悪いので何でもしたいけれどできないのが辛い。耳も遠くなり、これも辛い。補聴器を買ったがかけると頭が痛くなる	1
家業が忙しくいろいろ役をしているのでまだ考えていない。身体には気をつけている。特に食事	1
1日ツルを60羽折っている。思い出の歌を色々歌いながら1日20分歩いてる	1
神仏ご加護に感謝し、日々を精一杯生きたい	1
義父の面倒を見ている。高齢者2人の生活である	1
社会大学いわみ学園で楽しくしている。部活で茶道をしている	1
ちょっとした病気でも気にする	1
現在畑仕事をしているのでできるだけ元気で続けるつもり	1
4年前から配食ボランティアをしている	1
家が広いので掃除や草取りがしんどくなった。ほとんど使っていない部屋は掃除せずほこりだらけ	1

自由回答	
その他	件数
近所の方にお世話になっている	1
人と語り価値のある信仰が大切だと思う。頭と心が人のためと働く生涯が元気の元と思う	1
妻が認知症。家族で看ている	1
認知症の夫を看ている。息子、孫達と6人家族ですので助かっている。今のところ自分の先など思う余裕はない	1
自分で何でもできそうで、やってみてできないことがたくさんあるようになった	1
去年体調崩してからは、お達者クラブにも参加できず、自分のことはできてるが食事は運び、出かけることは避けだした	1
私は息子2人を亡くした。毎日淋しい思いをしている。孫が2人いるが、お嫁さんと孫は出て生活をしている	1
人と出会うことが好きなのでお達者クラブ老人集会などかかさない	1
老大で大勢の友達ができ、また歌謡部で月2回皆と練習がとても楽しい	1
教養を高める活動として、月1回の社会大学に出席して沢山の友達ができて何よりの楽しみである。今年18年間夫婦で出席している	1
仕事の関係で長男が帰ってきてくれるかが一番の心配事。近くに今の仕事があれば良いが仕事特殊なだけに難しい	1
今は健康なので趣味をしている。また友達と会い、会話を楽しむ	1
一日でも元気でいて何か一つでも老人のためになることができればと思い、現在は老人のお弁当づくりが唯一の楽しみにしている。今後も頑張ろうと思う	1
現在勤めているため退職後は色々と考え中	1
主人の世話のため家を出ることができない	1
年金10万円以上は10万円にする	1
70才をすぎているが現在も仕事をがんばっているのでも老人会などの行事は絶対にできない。暇がない	1
できる限り仕事を続けたいのに車に紅葉マークを付けるのは、大変イヤで迷惑なこと	1
近いところに人がいないので不安なことがある。一番困るのは交通のないこと。車のない家は困る	1
自動車の免許がない老人はどこへ行くのも大変	1
災害の時の事を考えると不安。社協9月号で介護者の集いがあるのを知った。皆さんの話を聞きたい	1
一人暮らしで倒れて動けなくなったときの手段を教えてください	1

■ 要介護高齢者等利用意向調査

自由回答	
介護保険制度などに関して	件数
生活支援・介護支援を受けている。感謝している	16
介護保険制度を利用させてもらい、感謝している	2
現在入所中の施設職員さんは頑張っておられるが、若い男性は家族を養えるほど収入を得られなくて辞めていく。せっかく良い動機で職を選んでも続かないのは残念。 また、介護職の給料が非常に低いと聞く。福祉関係者の生活を保障するような体制を築いてほしい	2
将来自分がどんなサービスが適応するのか予定が立たない。介護制度の仕組み、内容を分かりやすく説明してほしい	1
介護の更新が6ヶ月では早すぎる。1年ぐらいにしてほしい	1
介護制度は良いことだと思う	1
このアンケートとは別問題ですが、身体障害者の級の見直しが必要では。障害者と言いつつ一人前に働ける人はたくさんいる。あまりにも制度が不公平だと思う	1
国や行政に対して	件数
施設職員の方々の対応には感謝している	2
職員が、患者の人格に関わるような発言は特に慎むべきだ	1
市は(精神)障害者の管理をしているのだから、更新時期には本人の申請の可否に関わらず通知してほしい	1
介護福祉課の方へお願い。アルツハイマーは見た目では判断が難しく、介護度などの認定が低すぎる。認知症をひとくりにせず、もっと勉強して対応してほしい。ひとりで介護している自分は何度も絶望を感じ、犯罪者になりそうで怖い。行政のマニュアル通りのアドバイスは何の役にも立たない	1
介護保険サービスに関して	件数
現在施設(ケアハウス、グループホーム、特養 など)にお世話になっている	22
ケアマネジャー・ヘルパーの方に良くしてもらっている	6
デイサービス・ショートステイの利用日数を増やしてほしい	3
いろんな形でサービスの情報や内容の発信をたくさんしてほしい	3
買い物に連れて行ってほしい	3
介護施設(グループホーム他)が増えることを期待・希望する	3
本人がショートステイを嫌がるので利用できない	2
今後、介護が必要な人が増加するので、施設の充実と人材確保が必要	2
外出支援がほしい(通院が大変・通院だけでなく生活を楽しまたい 他)	2
仕事をしている者にとってはデイサービスやショートステイがあつてとても助かっている	2
ヘルパー・ケアマネジャーのサービスが、個人個人で違いがある	1
特養でよく世話してもらっているが、可能なら施設内でリハビリや機能低下予防対策もお願いできないか。車椅子を使っているが外泊時、自宅では使えない	1
デイサービスを利用したいが、自分の行ける時間とデイサービスの時間帯とが合わないのので、短時間の利用もできるようになればと思う	1
老人ホームのサービスの意識の低さを指導できないか。預かってやるだけありがたいと思え！みたいなことも多く、少しでも要求があると退所させられそうで言えない。現場が大変なことはわかるが、せめて「人」であることは忘れないでほしい	1
サービス利用希望時に必要なサービスの選択ができ、利用者にあったサービスが利用できる	1
本当に高齢者のための、できるだけ自宅で過ごせるような配慮あるきめ細やかなサービスをよろしくお願ひしたい	1

自由回答	
介護保険制度などに関して	件数
グループホームに入っている。少し額が高いと思うありがたい	1
体力向上のためのリハビリなど継続して実施してほしい	1
老人施設を、長期間滞在できるようにしてほしい。医療費を安くしてほしい	1
山の中の一人暮らしではなく、便利の良いところで、家庭的な少人数の部屋で、できることは自分でして、若い方が(手助けする人)同居して下さるようなところができるといいと思う	1
介護者である自分も病気持ちで、身体が持つかどうか分からず、サービスも何度も利用すると高額になり、今後どうすればいいか本当に不安	1
介護支援のタクシー券で通院したいが希望する日時が合わず、利用できない	1
サービス内容がわからない	1
ケアマネジャーは偉いが、人をバカにするようなことはして欲しくない。どこに相談すればよいのか	1
訪問看護、訪問リハビリについてはサービス内容と比べて負担金が少し高い	1
デイサービスの場合、日常生活に何も不自由がない人がサービスを受け、本当に体が不自由な者が気兼ねして行けない状況がある。受け入れ側は、介護度のランク付けでサービスしたらどうか	1
現在受けているサービスはケアマネの助言に寄るところが大きいが、それが最適なのか不安に思うことがある。定期的に複数の方から助言してもらいたい	1
サービスの利用範囲も情報量も少ない	1
母が足が悪いので車椅子を支給してもらいたい	1
施設によって金額の差がありすぎる。利用額を同じくらいにしてほしい	1
小規模多機能型のように、利用する施設を限定されるのは良くない	1
電動カート、室内歩行器利用。リース	1
人材不足のせいか、最近サービスの質・量が低下してきた。不満足である	1
年金額が少なく個人負担が多くて困っている、どうすればよいのか。ケアマネジャーを通じて良いサービスをより安く利用できるアドバイスが必要。どれをどうすれば良いということを書いてあるパンフレットなどあればいい	1
認知症デイサービスをもっと早く利用すれば良かった	1
最低の国民年金範囲内でも入所できる市の施設を作ってほしい	1
今後の状況が分からないので将来的に何が必要なのかもわからない。要介護度が上がると自己負担が増え、年金だけで足りなくなるのが不安。安価で手軽に利用できるサービスの充実を願う	1
サービスがその人にとって必要かどうかのチェックが大切。介護保険が使えるからと言って甘えるのでは。私は自宅介護を頑張りたいと思う	1
高齢者が外出しやすいうように送迎サービスをもっと充実させてほしい(町内を循環するマイクロバスなど)	1
サービスの本人負担を2割にしても良いのでは。介護者数の減少の中、現場重視をされてはどうか。そのためには書類を少なくし、ケアマネの実績表作成作業を少しでも減らし、その分実際に訪問して指導・実践された方が有効なのではないか	1

自由回答	
保健・医療に関して	
医療費が高く年金が少ないので困っている	2
月1の往診の先生、医療も心のケアも最高。ヘルパーさんとの会話で心が安まる	1
熱が出て医院まで行けず、往診を依頼したが断られた。高齢者の不安としては、そういうときどうすればいいのかということ。僻地で、すぐ往診に応じてもらえる医療機関があればありがたい	1
総合病院などはありがたいと思うが、個人病院はちょっと高いと思うときがある。全院とは言わないが	1
介護保険料に関して	
13の間に対して。現状維持であればいいと思う	3
費用をもっと安くしてもらいたい	2
現在の保険料徴収制度は、全く不公平である。もっと段階を増やすか所得に応じて率で計算するようにしてもらいたい。健保料も引かれ、年金が半分しか残らない	1
間13で、項目のどれにも当てはまらないが受け入れざるを得ないかなという心境	1
認定が上がり、8月に決定したにもかかわらず、利用の保険料が6月より遡って請求されたことに納得いかなかった。利用できる日数は少なく、金額だけ上げられるということはおかしいのではないか	1
介護保険料は国の福祉関係の予算拡大により、増額を極力抑えるよう希望する	1
交流の場づくりに関して	
楽しみが少ないので、一人暮らしでも少々体が不自由でも行けるような、なるべく近所で、月数回でも良いので、転倒防止や体操、手芸など教えてほしい	1
アンケートに関して	
このアンケート調査は在宅の方のためのものであり、施設に入所している者には該当する項目がない	7
アンケートの内容が難しく理解できない	2
認知症があり、自分の物に固執するので、郵便物の宛名を提出したとおりに出してほしい。本人と家族との間に問題が生じることがある	1
将来の介護に関して	
今のところ(先のことは)わからない	14
その時その時に応じて相談し、介護を受けたい	4
在宅介護では家族の負担が大きい。介護する側への支援がほしい	4
(認知症だが)サービスをあまり受けず自宅で過ごせるよう家族で努力している	2
老老介護で先のことが不安	1
本人は一人暮らしで現在入院中、家での介護は無理。どうすればいいか	1
介護者には負担をかけないようにして、なるべく自宅で過ごしたい	1
家人に世話にならずに暮らしていけばいいと思うが・・・	1
長い間住み慣れた家で最後まで暮らしたいが、配偶者が居なくなれば病院や施設に入れられると思う。残念	1
年寄りには長生きしてはいけないと感じる。若い人への負担もしかり。だんだん弱る薬でもあればいいなと思う	1
地域支援について	
近隣や周囲の人の理解がほしい	3
お弁当を(週に2回)いただいている	2
地域のヘルパーさんや担当医の先生達の適切なご指導で、家庭での介護が定着できた。社協の皆さんには心より感謝している	1

自由回答	
経済的負担について	件数
介護保険料や医療費の負担が多くなると年金生活ではきつい(料金が上がるなら利用を少なくするし かなく、介護に困る。介護施設に入れるほどの収入もなく不安)	7
介護保険料も国保も高額	2
年金からいろいろ引かれ、利用負担が大変	2
介護保険料・後期高齢者医療保険料とも、税金関係で扶養されている者で控除ができるように必ずし ていただきたい	1
弱者から税金を取ることはやめてほしい	1
その他	件数
現状に満足している	9
今の高齢者は毎日が大事にしてもらえているように思う	2
自宅で入れ歯の調整ができればよいと思う	1
ジュースでも100円するのにエンシュアキッドのように栄養が充分とれる物が500円なんて安すぎる と思う。値打ちのある物にはお金を払うのが当たり前と思う	1
介護制度を支える人の数が多くなるよう、出産をもっと支援することも必要	1
最近退院したばかりで正しい判断ができない	1
妻が認知症で今では寝たきりに近い。デイサービスとショートステイを利用しているが家族がいるとい うことで入所ができない。介護で疲れ、病院通いをしている	1
主人は寝たきりで入院中、収入も減り、自分も要支援で看ることができず自宅には設備もないので連 れ帰れない	1
本人が人工透析のため通院している	1
住宅改修枠を使い果たした	1
身障者が自由に出入り可能なバリアフリー化があまり実施されていない。会議場などほとんど上階が 多く車椅子での出席不可能。議員さんにことあるごとに話題にしているがダメ	1
高齢者の状態は日々変化する。家族は制度の勉強もし、利用もし、状態に応じて本人の希望にそうよ う努力しているが、現状とサービスとの差があるのも事実	1
仕事ができなくなれば早くあの世に行きたいと思う。現在では自身を守ることが精一杯	1
今ではぼうっと過ごしている	1
腰痛で何もできずベッド暮らし、嫁に生活全般世話になっている。より良い療養方法があれば嬉しい のだが	1
介護者も高齢になっていく。サービスを上手に利用し、介護者のストレスを減らさないとやっていけな い	1
一人暮らしでなんとかやっている	1