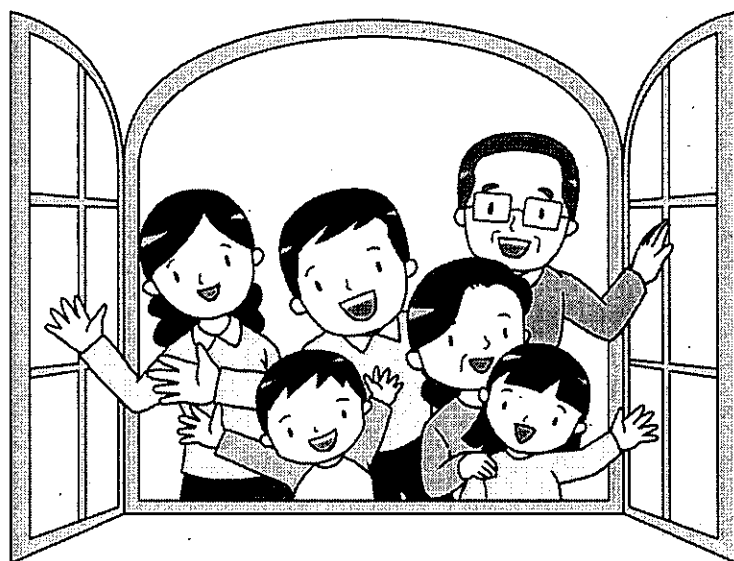


# 第42回

## 宍粟市国民健康保険運営協議会



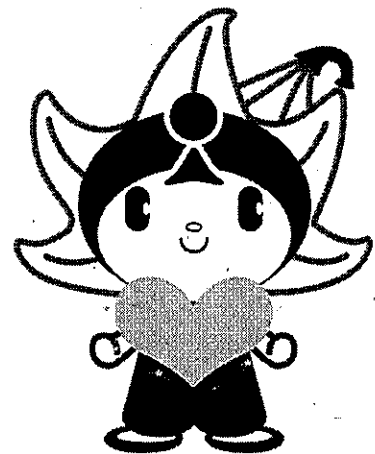
令和3年5月

宍粟市

市民課・税務課・保健福祉課

## 資料目次

- ・令和2年度穴粟市国民健康保険特別会計決算見込（市民課）・・・・・・ P1
- ・令和3年度穴粟市国民健康保険特別会計予算（市民課）・・・・・・ P2
- ・令和3年度穴粟市国民健康保険事業計画（市民課）・・・・・・ P3
- ・国民健康保険税 年度別調定・収納状況（税務課）・・・・・・ P7
- ・月別差押等執行状況表（税務課）・・・・・・ P8
- ・令和2年度保険給付費支払状況（市民課）・・・・・・ P9
- ・保険給付費の状況（市民課）・・・・・・ P10
- ・国民健康保険被保険者数等の状況（市民課）・・・・・・ P11
- ・令和2年度特定健診・がん検診の状況（保健福祉課）・・・・・・ P13
- ・令和3年度特定健診・がん検診のご案内（保健福祉課）・・・・・・ P15
- ・令和2年度国民健康保険事業実績（各課）・・・・・・ P19
- ・第2期データヘルス計画中間評価（市民課・保健福祉課）・・・・・・ P20
- ・令和3年度穴粟市国民健康保険運営協議委員名簿（市民課）・・・・・・ 別紙①



令和2年度国民健康保険事業特別会計決算見込(R3.5月末見込)

単位:千円

区分		令和元年度	令和2年度			
		決算額(A)	予算現額(B)	決算見込(C)	予算差引額(C)-(B)	
歳入	1 国保税	現年分	853,624	861,703	876,781	15,078
		滞納繰越分	54,332	52,538	54,623	2,085
		計	907,956	914,241	931,404	17,163
	2 一部負担金	0	4	0	△ 4	
	3 使用料及び手数料	476	480	368	△ 112	
	4 国庫支出金	0	2,310	2,310	0	
	5 県支出金	普通交付金	2,934,270	3,084,941	2,973,491	△ 111,450
		特別交付金(保険者努力支援)	16,055	13,569	13,569	0
		特別交付金(特別調整交付金)	22,040	27,221	21,298	△ 5,923
		特別交付金(県繰入金)	95,289	100,068	106,273	6,205
		特別交付金(特定健診負担金)	11,066	9,960	9,960	0
		特別交付金(新型コロナウイルス感染症対策分)	0	0	1,764	1,764
	計	3,078,720	3,235,759	3,126,355	△ 109,404	
	6 財産収入	224	61	61	0	
	7 繰入金	一般会計繰入金	327,650	329,379	319,774	△ 9,605
基金繰入金		0	60,000	28,000	△ 32,000	
計		327,650	389,379	347,774	△ 41,605	
8 繰越金	94,372	39,341	39,341	0		
9 諸収入	4,587	15,518	9,961	△ 5,557		
歳入合計		4,413,985	4,597,093	4,457,574	△ 139,519	
歳出	1 総務費	66,926	71,910	67,686	△ 4,224	
	2 保険給付費	2,915,616	3,086,441	2,949,176	△ 137,265	
	3 国民健康保険事業費納付金	1,302,850	1,344,854	1,344,851	△ 3	
	4 保健事業費	25,629	33,792	27,463	△ 6,329	
	5 基金積立金	13,865	61	61	0	
	6 公債費	0	100	0	△ 100	
	7 諸支出金	49,759	49,935	44,121	△ 5,814	
	8 予備費	0	10,000	0	△ 10,000	
歳出合計		4,374,645	4,597,093	4,433,358	△ 163,735	
差引収支額(歳入合計-歳出合計)		39,340	0	24,216	24,216	

※当初予算では基金取崩額を60,000千円としていましたが、決算見込みの結果28,000千円取崩し繰入処理を行います。  
令和3年度県への返還金24,090千円(療養給付費概算払返還分)を9月補正で計上予定。

令和3年度国民健康保険事業特別会計予算

(単位:千円)

区分		令和2年度 当初予算額 (A)	令和3年度 当初予算額 (B)	当初予算 比較 (B)-(A)	備考	
歳 入	1 国保税	現年分	861,703	848,383	△ 13,320	
		滞納繰越分	52,538	51,408	△ 1,130	
		計	914,241	899,791	△ 14,450	
	2 一部負担金		4	4	0	
	3 使用料及び手数料		480	480	0	督促手数料
	4 国庫支出金		2,310	0	△ 2,310	オンライン資格確認によるシステム改修費(R2年度のみ)
	4 県支出金	普通交付金	3,084,941	3,232,144	147,203	
		特別交付金(保険者努力支援)	16,055	16,121	66	
		特別交付金(特別調整交付金)	29,667	24,273	△ 5,394	
		特別交付金(県繰入金)	110,648	118,261	7,613	
特別交付金(特定健診負担金)		10,206	9,960	△ 246	受診者数減等	
計		3,251,517	3,400,759	149,242		
5 財産収入		61	158	97	基金利息分	
6 繰入金	一般会計繰入金	333,063	328,945	△ 4,118	職員体制による変動、事務費減	
	基金繰入金	60,000	51,000	△ 9,000	保険税激変緩和対応分	
	計	393,063	379,945	△ 13,118		
7 繰越金		1	1	0		
8 諸収入		4,118	13,232	9,114	第三者行為納付金、資格過誤等による過年度分一部負担金、特定健診個人負担金等	
歳入合計		4,565,795	4,694,370	128,575		
歳 出	1 総務費		74,065	69,862	△ 4,203	職員体制による変動、事務費減
	2 保険給付費		3,084,941	3,232,145	147,204	歳入/普通交付金と同額 県通知による
	3 国民健康保険事業費納付金		1,344,854	1,320,673	△ 24,181	県通知による 県全体運営にかかる納付金
	4 保健事業費		33,792	32,450	△ 1,342	特定健診、特定保健指導、医療費通知、ジェネリック医薬品差額通知等
	5 基金積立金		61	158	97	基金利息分
	6 公債費		100	100	0	
	7 諸支出金		17,982	28,982	11,000	国保診療所特別会計への繰出(歳入:特別調整交付金分)など
	8 予備費		10,000	10,000	0	
歳出合計		4,565,795	4,694,370	128,575		
差引収支額(歳入合計-歳出合計)		0	0	0		

# 令和3年度宍粟市国民健康保険事業計画

令和3年3月

市民課・保健福祉課

税務課・債権管理課

## 1. 計画の目的

市町村国民健康保険は、国民皆保険制度の中核として、医療保険制度の基盤的な役割を果たしているが、制度的に低所得者層や高齢者層の加入者が多いため、保険税に対して医療費は高額となる傾向があるととも所得は低い水準にあることから、保険者の運営努力だけでは解決できない構造的な課題を抱えている。

このような課題がある中、同一所得・同一保険料という保険制度の理想をめざし、安定的な財政運営や効率的な事業の確保を図るため、平成30年度から県が保険者に加わり、市町村とともに国民健康保険事業を運営することとなり、平成30年1月には兵庫県国民健康保険運営方針（以下「運営方針」という。）が策定された。また、令和2年12月には、市町等との協議を経て令和3年4月1日から令和6年3月31日までとする運営方針の改定がされた。

本計画は、運営方針を踏まえ、宍粟市の地域実情に応じた国民健康保険事業運営を行うべく、令和3年度における基本方針及び主要事業と主な取り組みについて定める。

## 2. 基本方針

平成30年度からの県広域化を円滑に進めるとともに、宍粟市国民健康保険事業の健全運営に向けて、関係部署との協議、連携のもと、効果的かつ効率的に事業を推進する。

特に健康福祉部等の関係部署と連携を密にし、被保険者の健康の保持・増進を図るとともに、重症化予防事業に積極的に取り組み、医療費の抑制に努めるものとする。

## 3. 主要事業

- (1) 適正な資格適用の推進
- (2) 収納率向上対策の推進
- (3) 保険給付の適正化
- (4) 保健事業の推進・医療費の適正化
- (5) 広報啓発事業の推進
- (6) 地域包括ケアシステムの推進

## 4. 主な取組内容

### (1) 適正な資格適用の推進

#### ① 被保険者資格の適正化

ア 国民年金第1号・3号被保険者資格喪失者一覧表を活用し、被用者保険等の資格を取得した人に対して届出の勧奨を行う。また、被用者保険等の被扶養者資格取得の勧奨を行う。

イ 被保険者資格の的確な把握を行うため、未申告者、擬制世帯、単身世帯を対象として調

査を行い、資格適用の適正化に努める。

ウ 国民年金受給者情報を活用し、退職者医療制度の要件を満たしている人(被扶養者含む。)に対し、職権適用を行う。

## (2) 収納率向上対策の推進

### ① 収納率の向上

継続的な訪問や電話による納税督促を行うなど、職員の地域担当制により滞納徴収の取組を強化する。国保財政の安定化や被保険者間の負担の公平性を踏まえ、適正な徴収に努め、収納率の向上に努める。【目標収納率 95.3%】

### ② 口座振替・コンビニ納付等の推進

納期内納付推進のため、パンフレットやチラシによる納付啓発を行う。新規加入時に口座振替制度やコンビニ納付等について周知し、利用促進を図る。

また、キャッシュカードを利用したペイジー口座振替制度についても周知啓発し、被保険者にとってより納付しやすい環境を整え、納付啓発を図る。

### ③ 研修会等への参加と関係機関との連携

収納対策研修会等への参加により徴収事務担当職員のスキルアップを図るとともに、県等関係機関との情報交換等により事例研究等に努める。

### ④ 納税相談の充実

納税相談や弁明書提出の機会を利用して収納率向上に努める。分納誓約を締結し、納付状況を確認した上で、短期被保険者証を交付する。納付催告や納税相談等に向いて応じない場合は、税の公平負担の観点から資格証明書を交付するものとし、交付に際しては、資格担当と徴収担当が連携を密にし、適正な交付に努める。

### ⑤ 適正な滞納整理の実施

納税意思の見極めを行い、納付が見込まれない場合は、財産調査等を実施し、適正な滞納整理を行う。

## (3) 保険給付の適正化

### ① レセプト点検の充実

医療機関から請求されたレセプトについて、診療内容や資格の点検を実施し、内容に疑義がある場合は、過誤調整や再審査請求を行う。無資格者については、医療機関への返戻や被保険者への返還請求を行うなど、適正な医療費請求に基づく保険者負担に努める。

### ② 療養給付費等の適正化

医療機関や柔道整復師へのかかり方等についてのパンフレット等による周知や医療費通知の実施などにより、被保険者に対し、正しい知識の普及を行う。

### ③ 第三者行為求償事務の取組強化

交通事故など第三者による傷病発生が疑われるレセプトについて調査を行い、第三者行為に該当すると判明した場合は、兵庫県国民健康保険団体連合会等と連携し、加害者等に対し適正な求償を行う。

### ④ 高額療養費等の支給の適正な実施

高額療養費及び高額介護合算療養費制度について、広報等により広く周知や啓発をするとともに、支給対象者に対し、申請勧奨通知を行い、制度の適正な実施に努める。

#### (4) 保健事業の推進・医療費の適正化

##### ① 特定健診・特定保健指導の充実

ア 生活習慣病の発症を予防するため、40歳から74歳までの被保険者を対象として健康診査を実施する。

イ 40歳未満の若年層への受診促進により、生活習慣病の早期発見を目指す。

ウ 特定健康診査の結果、「積極的支援、動機付け支援」に階層化された被保険者を対象として、生活習慣の改善等について指導を行い、生活習慣病予防に努める。

エ 特定健康診査で「要治療」「要精密検査」通知を受けたにもかかわらず、長期にわたり医療機関を受診していない被保険者への早期受診勧奨を行う。

オ 特定健診受診率向上のため、未受診者勧奨及び節目年齢の健診費用を無料または半額とし、対象者に受診勧奨を行う。

【特定健診実施目標率 52% 特定保健指導実施率 62%】

##### ② 医療費通知による意識啓発

健康に対する認識や適正受診の必要性について理解を得るため、医療費通知を年6回実施する。

##### ③ 後発医薬品（ジェネリック医薬品）の使用促進

ジェネリック医薬品差額通知や啓発ちらし配布などにより、ジェネリック医薬品の啓発を行うとともに、ジェネリック医薬品希望カードやシールを提供することにより、被保険者がより申しやすい環境づくりを行う。

また、ジェネリック医薬品の使用実績等を調査し、医療費削減に向けて更に啓発を進める。

【ジェネリック医薬品目標普及率 84%】

##### ④ 重複・頻回受診及び重複服薬の適正化推進

適正受診を推奨し、医療費の適正化を図るため、重複受診や重複服薬等の対象者を抽出・分析し、保健師との連携により、お薬手帳の活用やチラシを配布し、適正受診指導等を実施する。

##### ⑤ 生活習慣病の重症化予防の推進

糖尿病や高血圧症等生活習慣病重症化予防のため、データヘルス計画に基づき、特定健診データ及びレセプトデータから抽出した指導対象者に対して、受診勧奨及び保健指導等を実施し、継続的な医療機関受診による対象者の症状改善や生活習慣の改善を目指す。

【データヘルス計画目標 保健指導実施率 糖尿病 100%・高血圧 100%

医療機関受診率 糖尿病 55%・高血圧 38%】

##### ⑥ 糖尿病性腎症重症化予防の推進

兵庫県糖尿病性腎症重症化予防プログラム等に基づき、糖尿病の重症化予防にあわせて糖尿病性腎症重症化予防のため、データヘルス計画に基づき、特定健診データ及びレセプトデータから抽出した指導対象者に対して保健指導等を実施する。

【データヘルス計画目標 保健指導実施率 100% 医療機関受診率 65%】

⑦ 歯周疾患（病）健診の実施

歯及び口腔の健康づくりのため、特定健診にあわせた4会場5日間の歯科健診の実施や歯科衛生士による歯科相談実施により、歯周疾患（病）の早期発見、早期治療につなげるとともに、歯の健康への意識啓発を図る。

また、若年層の受診率向上のため、個別健診の実施について検討する。

⑧ がん検診の受診推進

特定健診にあわせてがん検診を実施し、がんの早期発見、早期治療を目指す。節目年齢に無料クーポンを配布し、受診勧奨を行う。

⑨ 被保険者の予防・健康づくり推進

被保険者がより健康や医療に関心を持ち、健康的な生活がおくれるよう、健康づくりにかかる教室等の実施やチラシ等による啓発に努める。また、スポーツ推進部署との連携により、運動教室等を実施し、健康づくりを推進する。

⑩ 第3期特定健康診査等実施計画・第2期データヘルス計画の推進

第3期特定健康診査等実施計画・第2期データヘルス計画にもとづき、PDCAサイクルに沿った効果的かつ効率的な保健事業の実施と医療費データ及び特定健診データを用いた効果検証を行う。

(5) 広報啓発事業の推進

① 広報媒体の活用

広報誌やホームページ、しーたん通信、しそくチャンネルなどのあらゆる広報媒体を活用し、国民健康保険の資格取得や喪失、国民健康保険税の納付方法や納付時期などについて、周知啓発を行う。

② 効果的広報の実施

年次更新や新規加入時、特定健診会場などでパンフレットを配布・説明するなど、適時の啓発活動により、被保険者の国保制度や医療、健康に関する認識を高める。

(6) 地域包括ケアシステムの推進

医療・介護・保健・福祉などの部局横断的な連携により、地域包括ケアシステムを推進する。高齢者の保健事業と介護予防の一体的実施事業、国民健康保険の保健事業を連携して実施することにより、市民の健康づくりを推進する。



(稅務課)

国民健康保険税 年度別調定・収納状況

(単位:円)

区分	当該年度分				滞納繰越分				合計			
	調定額	収納額	未収額	収納率	調定額	収納額	未収額	収納率	調定額	収納額	未収額	収納率
平成17年度	1,227,398,729	1,160,138,933	67,259,796	94.5%	209,278,721	51,610,297	157,668,424	24.7%	1,436,677,450	1,211,749,230	224,928,220	84.3%
平成18年度	1,424,345,400	1,332,053,362	92,292,038	93.5%	220,038,407	45,057,827	174,980,580	20.5%	1,644,383,807	1,377,111,189	267,272,618	83.7%
平成19年度	1,434,693,200	1,338,555,377	96,137,823	93.3%	264,597,326	55,944,392	208,652,934	21.1%	1,699,290,526	1,394,499,769	304,790,757	82.1%
平成20年度	1,230,452,200	1,124,822,446	105,629,754	91.4%	264,605,904	58,438,899	206,167,005	22.1%	1,495,058,104	1,183,261,345	311,796,759	79.1%
平成21年度	1,201,435,300	1,094,038,026	107,397,274	91.1%	289,770,553	61,410,483	228,360,070	21.2%	1,491,205,853	1,155,448,509	335,757,344	77.5%
平成22年度	1,151,502,400	1,049,070,849	102,431,551	91.1%	319,957,529	63,673,729	256,283,800	19.9%	1,471,459,929	1,112,744,578	358,715,351	75.6%
平成23年度	1,137,124,042	1,043,723,484	93,400,558	91.8%	344,173,710	66,961,679	277,212,031	19.5%	1,481,297,752	1,110,685,163	370,612,589	75.0%
平成24年度	1,109,075,100	1,021,376,716	87,698,384	92.1%	359,239,041	78,991,193	280,247,848	22.0%	1,468,314,141	1,100,367,909	367,946,232	74.9%
平成25年度	1,099,877,600	1,019,266,103	80,611,497	92.7%	356,302,391	84,457,393	271,844,998	23.7%	1,456,179,991	1,103,723,496	352,456,495	75.8%
平成26年度	1,073,026,300	1,006,631,591	66,394,709	93.8%	340,617,653	85,920,143	254,697,510	25.2%	1,413,643,953	1,092,551,734	321,092,219	77.3%
平成27年度	1,026,490,600	960,735,796	65,754,804	93.6%	308,751,863	67,832,862	240,919,001	22.0%	1,335,242,463	1,028,568,658	306,673,805	77.0%
平成28年度	1,025,589,400	958,324,789	67,264,611	93.4%	296,179,666	60,168,229	236,011,437	20.3%	1,321,769,066	1,018,493,018	303,276,048	77.1%
平成29年度	976,890,000	913,380,115	63,509,885	93.5%	280,065,104	57,751,289	222,313,815	20.6%	1,256,955,104	971,131,404	285,823,700	77.3%
平成30年度	930,534,050	876,468,912	54,065,138	94.2%	275,997,431	59,053,196	216,944,235	21.4%	1,206,531,481	935,522,108	271,009,373	77.5%
令和元年度	903,720,300	853,624,025	50,096,275	94.5%	252,535,613	54,332,404	198,203,209	21.5%	1,156,255,913	907,956,429	248,299,484	78.5%
令和2年度 (見込)	921,451,400	875,378,171	46,073,229	95.0%	241,058,095	54,617,382	186,440,713	22.7%	1,162,509,495	929,995,553	232,513,942	80.0%



令和2年度国民健康保険特別会計 保険給付費支出状況 (R3.5見込)

(単位:千円)

支払月	療養給付費		療養費			高額療養費		出産育児一時金	葬祭費	保険給付費(給付のみ)計	療養給付費審査支払手数料	出産育児一時金事務委託料	保険給付費総計
	一般	退職	一般	退職	計	一般	退職						
4月	5	-	1,063	-	1,063	2,631	-	2,631	400	4,098	-	-	4,098
5月	1	-	1,705	-	1,705	28,537	-	28,537	300	30,542	593	-	31,135
6月	204,397	22	1,488	-	1,488	29,993	-	29,993	400	236,463	606	1	237,070
7月	189,915	-	1,689	-	1,689	28,467	-	28,467	200	221,845	550	1	222,396
8月	193,344	-	1,414	-	1,414	32,368	-	32,368	150	228,926	519	1	229,446
9月	223,394	-	1,763	-	1,763	36,173	-	36,173	100	263,180	590	1	263,771
10月	238,740	-	1,694	-	1,694	34,851	-	34,851	300	276,296	626	-	276,922
11月	217,889	-	1,656	-	1,656	34,718	-	34,718	300	254,964	589	-	255,553
12月	231,451	-	1,745	-	1,745	38,686	-	38,686	50	271,932	593	-	272,525
1月	218,037	-	1,749	-	1,749	33,953	-	33,953	200	253,939	607	-	254,546
2月	212,123	-	1,452	-	1,452	31,953	-	31,953	400	246,768	590	-	247,358
3月	214,563	-	1,248	-	1,248	32,733	-	32,733	200	248,744	573	-	249,317
翌4月	377,274	-	944	-	944	26,289	-	26,289	-	404,508	532	-	405,040
合計	2,521,113	22	19,611	-	19,611	391,350	-	391,350	3,000	2,942,204	6,968	4	2,949,176

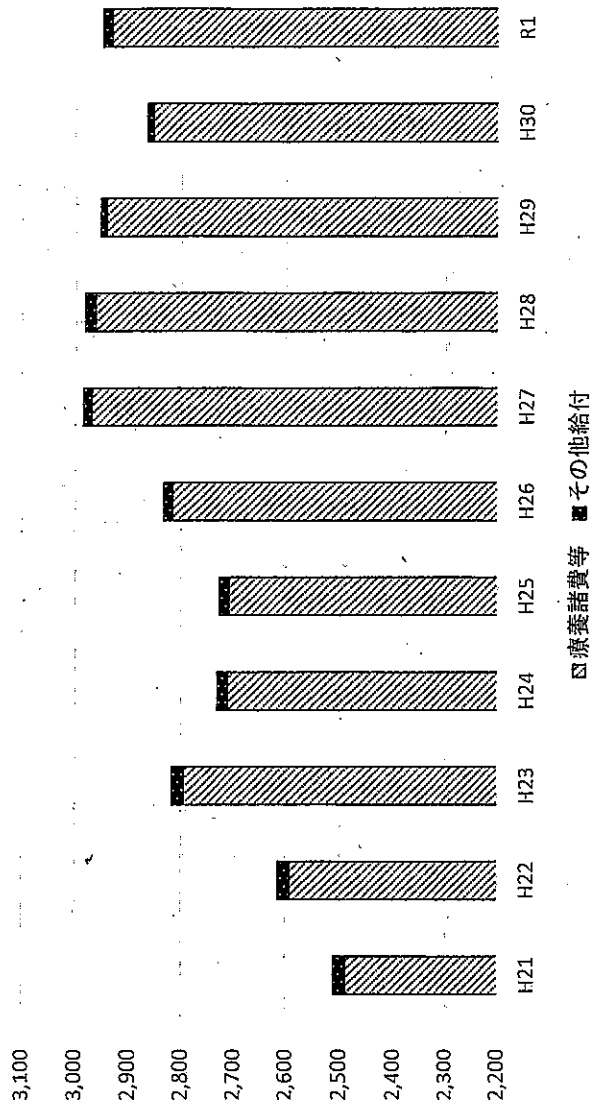
療養給付費	医療費等のうち、保険者分の負担を国保連合会を通じて医療機関へ支払うもの。診療月より数か月後に、国保連合会へ支出する。
療養費	コルセット代等の費用全額を本人が支払後、申請により保険者負担分を本人に給付するもの。
高額療養費	入院等により高額な医療費となり、自己負担分が一定額を超える場合等はその超える額の全額を申請により支給するもの。
出産育児一時金	出産費用及び一時金を申請により支給するもの。42万円を上限とする。
葬祭費	被保険者が亡くなった場合に葬祭を行った者に対して申請により5万円を支給するもの。

### 保険給付費の状況

(単位:百万円)

年度	療養諸費等	その他給付	保険給付費計
H21	2,489	22	2,511
H22	2,591	23	2,614
H23	2,796	22	2,817
H24	2,712	22	2,733
H25	2,708	20	2,729
H26	2,816	17	2,833
H27	2,969	15	2,984
H28	2,963	19	2,982
H29	2,942	12	2,953
H30	2,854	12	2,866
R1	2,932	17	2,949
備考	療養諸費 高額療養費	出産一時金 葬祭費	

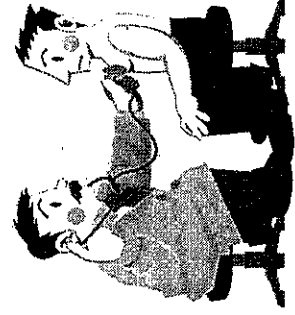
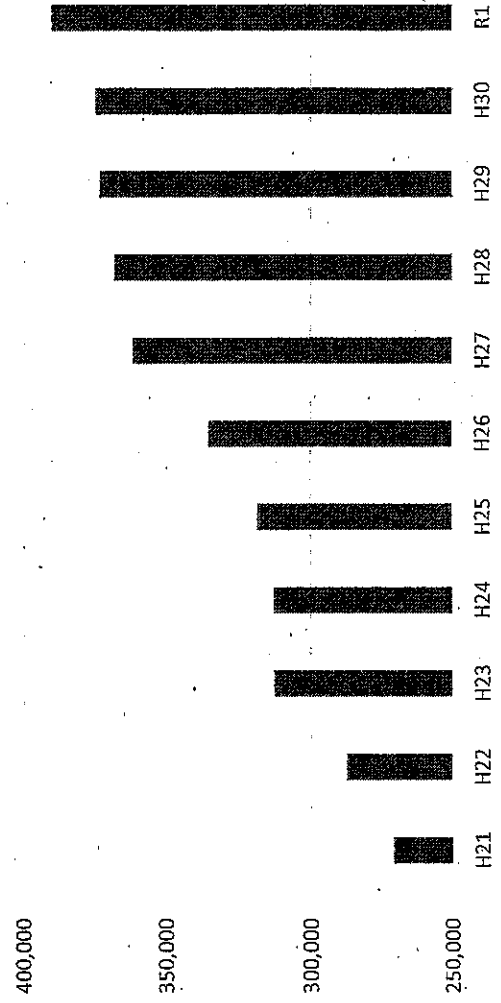
### 宍粟市国保 保険給付費の推移(一般被保険者)



### 一人当たり医療費の状況

年度	金額(円)
H21	271,141
H22	287,387
H23	312,921
H24	312,855
H25	318,506
H26	335,514
H27	361,959
H28	368,587
H29	373,755
H30	375,219
R1	390,849

### 宍粟市国保 一人当たり医療費の推移



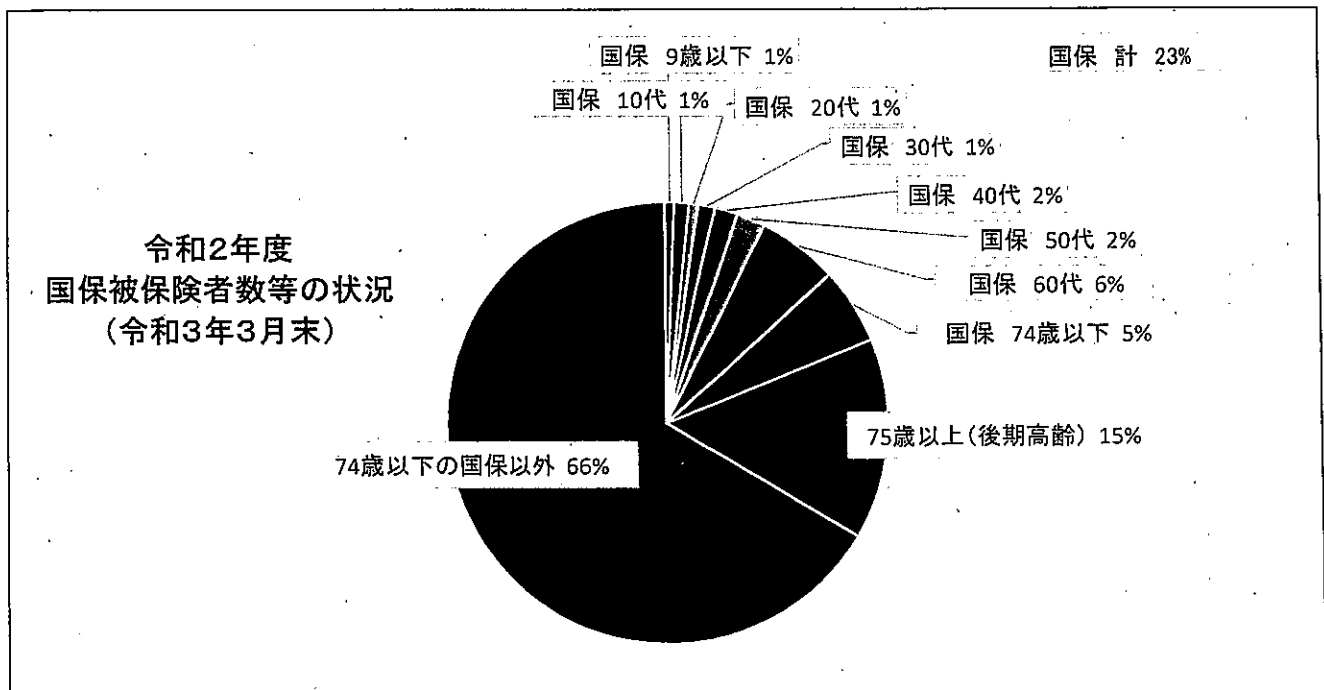
出典:兵庫の国保(宍粟市データ)  
(令和元年度は県年報速報値による)

国民健康保険被保険者数等の状況

各年度末人数 (単位:人)

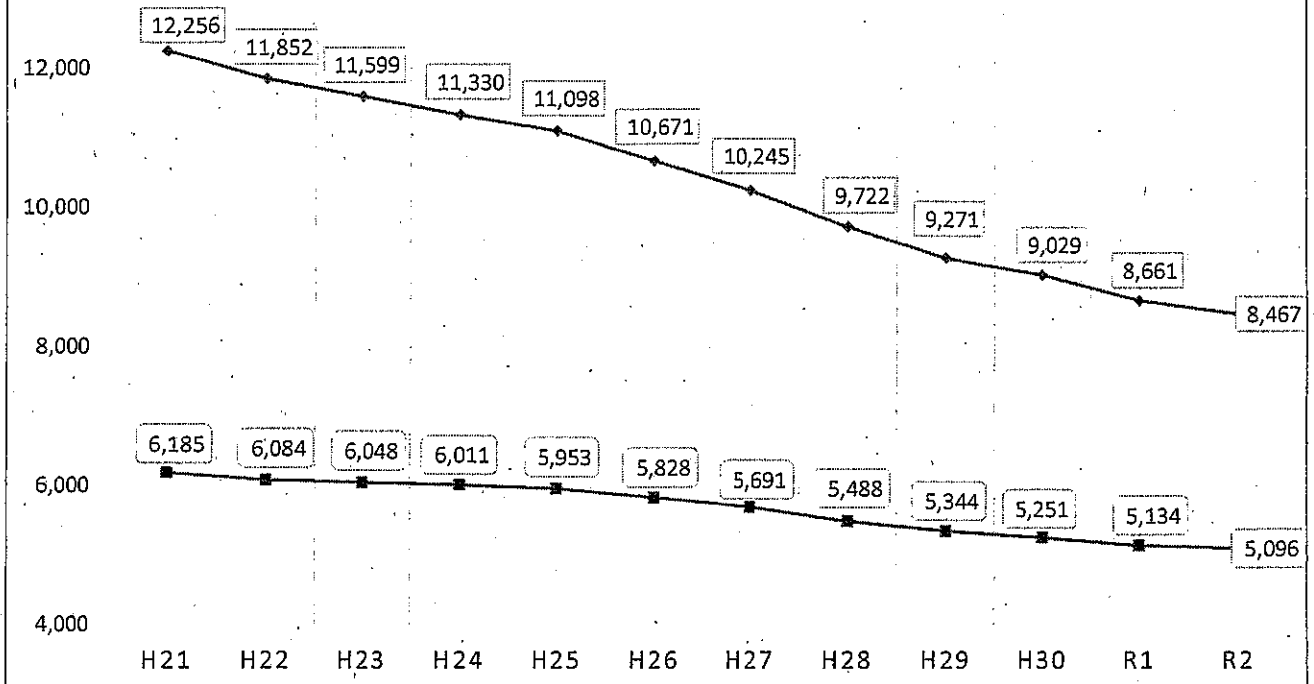
年 齢	平成30年度			令和元年度			令和2年度		
	一般	退職	合計	一般	退職	合計	一般	退職	合計
0~4	152	0	152	138	0	138	125		125
5~9	222	0	222	207	0	207	180		180
10~14	243	0	243	232	0	232	220		220
15~19	260	0	260	260	0	260	255		255
20~24	218	0	218	196	0	196	176		176
25~29	199	0	199	173	0	173	144		144
30~34	278	0	278	250	0	250	213		213
35~39	323	1	324	301	0	301	298		298
40~44	393	0	393	370	0	370	329		329
45~49	473	0	473	444	0	444	431		431
50~54	430	0	430	456	0	456	443		443
55~59	562	0	562	531	0	531	491		491
60~64	968	17	985	884	0	884	857		857
65~69	2,163	0	2,163	1,957	0	1,957	1,792		1,792
70~74	2,127	0	2,127	2,262	0	2,262	2,513		2,513
計	9,011	18	9,029	8,661	0	8,661	8,467		8,467
世帯数			5,251			5,134			5,096

	人口	国保人口	国保加入率	人口	国保人口	加入率	人口	国保人口	加入率
	37,709	9,029	23.94%	37,086	8,661	23.35%	36,360	8,467	23.29%
うち74歳以下	31,030	9,029	29.10%	30,345	8,661	28.54%	29,763	8,467	28.45%
うち75歳以上	6,679	-	-	6,741	-	-	6,597	-	-

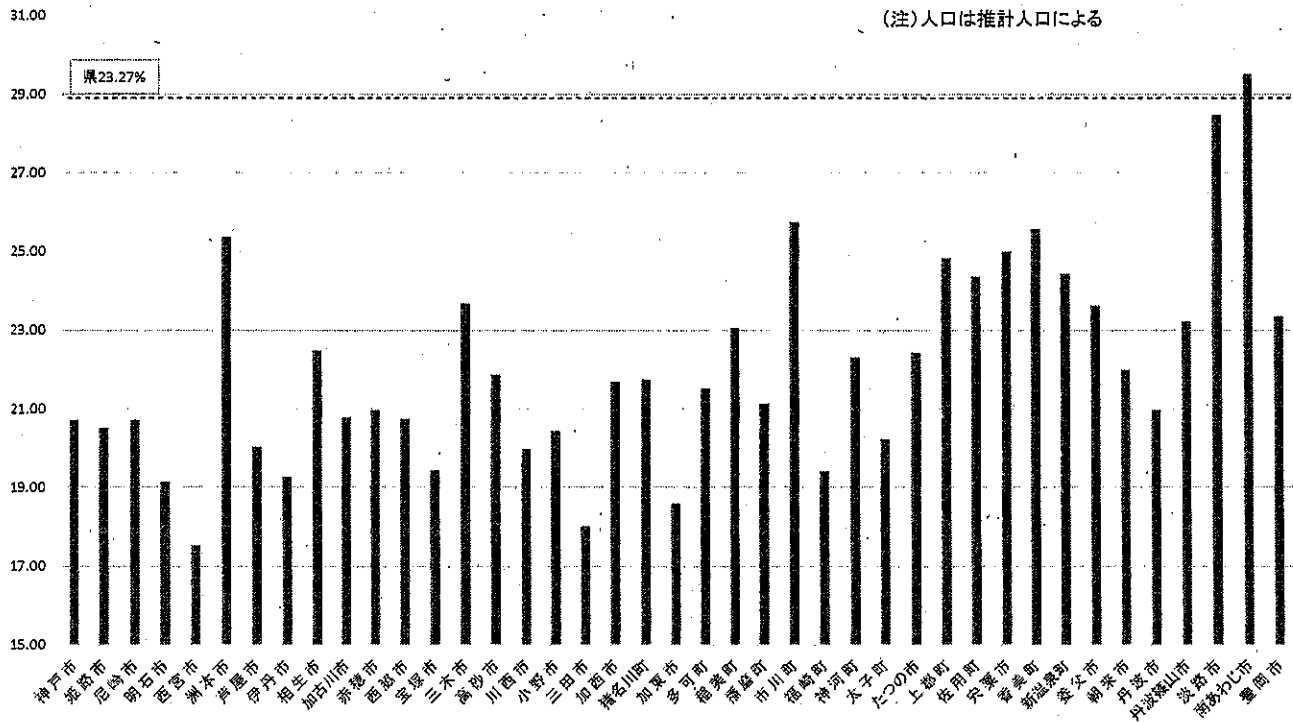


### 国保被保険者数と世帯数の推移

◆被保険者数 ■世帯数 ▲人口



### 人口に対する国保被保険者割合(%) (令和元年度 年報速報値による)



# 令和2年度宍粟市特定健診・がん検診の状況

令和2年度の宍粟市特定健診・がん検診を市内5か所で23日間実施し、総受診者数5,682名で、令和元年度より291名減少した。受診数の減少は新型コロナウイルス感染症の流行も影響していると思われる。今までの実施状況の分析や効果的な広報活動を検討し、感染対策をとりながら、少しでも受診しやすい環境を整備していきたい。

## ①令和2年度 特定健診・がん検診実績

(人)

健診日	健診会場	総受診数	特定	肺がん	胃がん	大腸	前立	肝炎	胃の健康度
6月10日	保健福祉センター・エーガイヤちくさ	239	217	212	51	160	58	13	3
6月11日	保健福祉センター・エーガイヤちくさ	225	209	197	53	153	50	16	4
6月12日	保健福祉センター・エーガイヤちくさ	238	211	203	42	146	46	12	1
千種合計		702	637	612	146	459	154	41	8
令和元年度千種合計		786	712	662	164	503	172	29	12
7月30日	メイプル福祉センター	216	198	185	33	136	42	8	3
7月31日	メイプル福祉センター	201	193	182	34	122	44	9	0
8月3日	メイプル福祉センター	234	223	210	37	148	53	14	2
波賀合計		651	614	577	104	406	139	31	5
令和元年度波賀合計		716	665	618	127	435	184	26	6
8月25日	一宮保健福祉センター	257	240	221	30	154	47	8	2
8月26日	一宮保健福祉センター	268	249	237	37	146	59	5	2
8月27日	一宮保健福祉センター	261	237	214	47	158	57	10	1
8月28日	一宮保健福祉センター	258	238	238	44	156	56	13	1
9月8日	センター三方	192	177	162	27	118	48	9	1
9月9日	センター三方	162	155	141	25	89	31	5	1
一宮合計		1,398	1,296	1,213	210	821	298	50	8
令和元年度一宮合計		1,468	1,376	1,273	223	846	319	37	16
9月16日	山崎文化会館	290	264	234	51	201	55	19	4
9月17日	山崎文化会館	284	256	242	62	174	67	24	3
9月18日	山崎文化会館	298	273	250	63	215	78	24	9
10月14日	山崎文化会館	255	225	204	43	163	53	14	5
10月15日	山崎文化会館	285	254	237	61	195	71	17	0
10月16日	山崎文化会館	273	246	237	43	185	57	15	5
10月20日	山崎文化会館	270	248	231	51	187	68	10	1
10月21日	山崎文化会館	268	238	227	55	192	64	22	2
10月22日	山崎文化会館	301	274	245	46	199	47	25	5
10月23日	山崎文化会館	284	258	245	44	183	59	18	2
12月23日	山崎文化会館	123	108	94	26	78	20	6	0
12月16・19日	(大腸がん検診単独)					20			
山崎合計		2,931	2,644	2,446	545	1,992	639	194	36
令和元年度山崎合計		3,003	2,731	2,533	612	1,965	637	109	54
令和2年度 宍粟市 合計		5,682	5,191	4,848	1,005	3,678	1,230	316	57
令和元年度宍粟市合計		5,973	5,484	5,086	1,126	3,749	1,312	201	88

## ②特定健診受診者数(受診当日の区分)

(人)

	平成25年度	平成26年度	平成27年度	平成28年度	平成29年度	平成30年度	令和元年度	令和2年度
宍粟市国保(40~74歳)	3,218	3,223	3,295	3,194	3,082	2,855	2,798	2,596
39歳以下等	464	465	420	376	379	309	293	294
後期高齢医療(75歳以上)	1,420	1,410	1,409	1,450	1,459	1,422	1,404	1,369
社保被扶養者等	929	1,017	1,053	1,024	994	968	989	932
受診者合計	6,031	6,115	6,177	6,044	5,914	5,554	5,484	5,191

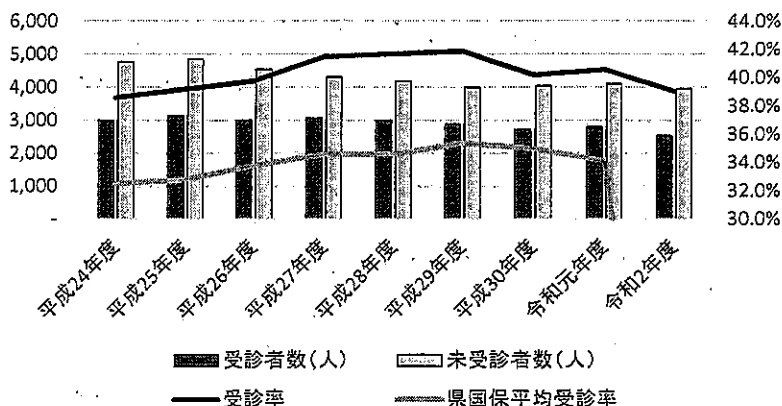
### ③宍粟市国保特定健診受診数・率

受診者のうち、年間を通して宍粟市国保の加入者の受診率（国への報告数値）は約4割で県平均を上回っている。

	平成25年度	平成26年度	平成27年度	平成28年度	平成29年度	平成30年度	令和元年度	令和2年度
対象者数（人）	7,686	7,544	7,365	7,169	6,871	6,749	6,513	6,483
受診者数（人）	2,899	3,002	3,058	2,988	2,878	2,714	2,642	2,531
受診率	37.7%	39.8%	41.5%	41.7%	41.9%	40.2%	40.6%	39.0%
県国保平均受診率	32.8%	33.8%	34.6%	34.6%	35.4%	35.1%	34.1%	

度までは特定健診法定報告 令和2年度対象者数は暫定数値（令和2年1月現在）

#### 宍粟市特定健診の状況



### ④がん検診

特定健診がん検診会場で実施したがん検診、別会場で実施した乳がん検診と子宮頸がん検診を合わせるとがん検診の受診者延べ人数は12,936名であった。（※肝炎ウイルス・胃の健康度検査を除く）

		平成25年度	平成26年度	平成27年度	平成28年度	平成29年度	平成30年度	令和元年度	令和2年度
肺がん	総受診者数	5,721	5,779	5,824	5,675	5,501	5,155	5,086	4,848
	がん発見数	4	1	0	1	1	0	0	0
胃がん	総受診者数	1,824	1,766	1,735	1,488	1,330	1,236	1,126	1,005
	がん発見数	1	2	1	2	1	2	1	5
大腸がん	総受診者数	3,856	3,919	4,087	3,992	3,919	3,777	3,785	3,678
	がん発見数	6	6	9	9	5	2	1	4
肝炎ウイルス検査	総受診者数	145	786	546	308	234	250	201	316
	陽性者	1	3	1	0	0	2	1	2
前立腺がん	総受診者数	1,358	1,413	1,467	1,418	1,352	1,287	1,312	1,230
	がん発見数	10	11	14	10	6	5	3	6
胃の健康度検査	総受診者数				426	187	96	88	57
	がん発見数				0	0	0	0	0
乳がん	総受診者数	1,842	1,326	1,654	1,515	1,033	917	1,057	933
	がん発見数	3	3	2	5	3	6	3	5
子宮頸がん	総受診者数	2,067	1,415	1,570	1,440	1,501	1,161	1,352	1,242
	がん発見数	2	2	0	2	0	0	0	0
合計	総受診者数	16,813	16,404	16,883	16,262	15,057	13,879	14,007	13,309
	がん発見数	26	25	26	29	16	15	8	20

※受診者数：受診者総数（年齢規定等のある国県報告数値と異なる）

※がん発見数：国県報告後に結果がわかる場合があり、国県報告数値と異なる場合あり

※合計：がん発見数には、がん疑い、肝炎ウイルス検査陽性者含まない数

※令和元年度までは、乳がん検診に40歳未満の視触診のみも含む（令和2年度より視触診は中止）

### ⑤成人歯科健診

平成29年度より特定健診時に、歯科医師会の協力を得て、歯科医師による、問診、歯科健診、歯周病チェック、嚥下チェック、歯科指導等を行っている。

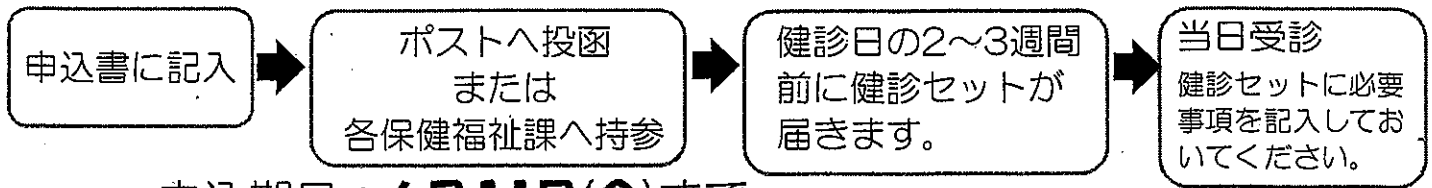
	平成29年度	平成30年度	令和元年度	令和2年度
受診者数（人）	138	109	109	103



# 令和3年度 宍粟市特定健診・がん検診のご案内

～ 病気を未然に防ぎ、健康で楽しい暮らしをするために、1年に1度は健診を受けましょう ～

## 【申込方法・受診までの流れについて】



申込期日：**6月11日(金)まで**

※受診希望がない場合にも、調査のため申込書をご提出ください。  
※対象自治会の日程で都合が悪い場合は、希望日をご記入ください。

## 【山崎町(山崎文化会館)会場の日程】

★は歯科健診日

歯科健診を希望される人は対象自治会ではなく、★印の日の受診となります。

日 程	対象自治会	日 程	対象自治会
9月15日(水)	旭町・上寺・横須・東横須 庄能北・庄能南・下牧谷・上牧谷 大谷・小茅野	10月8日(金)	御名・下比地・川戸・宇原 下宇原
9月16日(木)★	元山崎 門前・高下・青木・塩田	10月12日(火)	野・船元・中井・鶴木・須賀沢 出石・高所・三津 東鹿沢・中鹿沢・本鹿沢
9月17日(金)	梯・五十波・さつき台・田井 与位・清野・杉ヶ瀬・木ノ谷 伊沢町・出水町・富士野町	10月13日(水)	山田町・福原町・北魚町・寺町 紺屋町・大歳町・西鹿沢・段
10月6日(水)	生谷・下町・宇野・片山 東下野・中野・上ノ下・上ノ上 本町・山田・中広瀬	10月14日(木)	葛根・土万・塩山・大沢 木谷・市場 西町・鴻ノ町・加生
10月7日(木)★	千本屋・下広瀬・春安・金谷 上比地・中比地	10月15日(金)	中・中さつき・三谷・中山・神谷 矢原・岸田・野々上 今宿

口で囲んである自治会は送迎バスを運行。 ※12月3日(金)に予備の健診(山崎文化会館)を予定しております。

送迎は **完全予約制**です。

ご予約がない場合は利用ができない場合があります。  
ご希望の方は申込書の「送迎車希望欄」に○印をご記入されるか、直接ご連絡ください。



## 【他会場の日程】

会 場	日 程
エーガイヤちくさ	6月9日(水)、10日(木)★、11日(金)
メイプル福祉センター	8月3日(火)、4日(水)、5日(木)★
一宮市民協働センター	8月24日(火)、25日(水)、26日(木)★、27日(金)
センター三方	9月1日(水)、2日(木)

郵送の場合の送付先  
〒671-2573  
宍粟市山崎町今宿5番地5  
宍粟市 保健福祉課

## 【お問い合わせ先】

保健福祉課 電話62-1000 波賀保健福祉課 電話75-8800  
一宮保健福祉課 電話72-2100 千種保健福祉課 電話76-8600

**【特定健診】** 特定健診は加入している医療保険者が健診の実施主体になり、40歳から74歳までのすべての人および後期高齢者の人が受けることになっています。  
 宍粟市に住民票があり、かつ下記の人を対象になります。

年齢と健診の種類		内容	受診料
20～39歳	生活習慣病予防健診	身体計測(腹囲を含む)、血圧測定、問診、診察、尿検査(尿蛋白・尿糖・尿潜血)、血液検査(脂質・肝機能・腎機能・血糖)	1,300円☆
40～74歳	特定健康診査 宍粟市国保	身体計測(腹囲を含む)、血圧測定、問診、診察、尿検査(尿蛋白・尿糖・尿潜血)、血液検査(脂質・肝機能・腎機能・血糖) ※詳細健診：貧血・クレアチニン・心電図・眼底(国が定めた基準に該当する人のみ。希望で受診できます(別途料金必要))	1,000円
	特定健康診査 社会保険 被扶養者(家族)	各医療保険者によって決められます。 ※被扶養者の方は健診当日までに医療保険者より「受診券」の発行を受けてください。「受診券」がなければ受診できない場合があります。	受診券記載の金額
75歳以上	高齢者健診	身体計測(腹囲はなし)、血圧測定、問診(フレイル健診)、診察、尿検査(尿蛋白・尿糖・尿潜血)、血液検査(脂質・肝機能・腎機能・血糖)	無料

※宍粟市国民健康保険・後期高齢者医療保険以外の医療保険の「本人」は受診できません。  
 ただし、受診券をお持ちの場合は受診できる場合もありますので、事前にお問い合わせください。

**【がん検診等】** がん検診は医療保険にかかわらず、宍粟市民の人は次の通り受診できます。

健診区分	対象者	検診内容	受診料
肺がん検診	20歳以上	胸部レントゲン間接撮影 ※喀痰検査は当日の申し込みになります。	500円☆
胃がん検診	原則40歳以上～ 80歳未満	バリウムを飲むX線造影検査 ※80歳以上、むせやすい人、便秘をしやすい人は、医療機関で受診してください。	2,000円
大腸がん検診	原則40歳以上	便潜血反応検査(2日法) ※申込のあった人に容器を配布します。 健診当日に会場へ持参してください。	400円☆
前立腺がん検診	50歳以上の男性	血液検査 ※現在治療中の人は対象外。	800円
肝炎ウイルス検診	40歳以上	血液検査 ※過去に受けたことがある人、現在治療中の人は対象外。	無料
胃の健康度検査	30以上～50歳	血液検査(胃がん検診の代用になりません) ※過去に受けたことのある人、現在ピロリ菌除菌中・除菌後、自覚症状のある人、胃酸分泌抑制剤服用中の人、胃切除術を受けたことのある人、腎不全の人は対象外。	2,095円
歯科健診	40歳以上	歯科医師による歯科健診 ※会場ごとに健診日が決まっています。 その日に受診してください。	無料

◆昭和37年4月2日～昭和54年4月1日生まれの男性で、希望の方は風しん抗体検査も受診できます。

◆がん検診無料クーポン対象の方は5月頃にクーポンを郵送します。

☆一部料金が変わっています。

あなたのために  
 大切な人のために **特定健診・がん検診** を受けましょう。



# 令和3年度 六粟市特定健診・がん検診 受診の調査・申込書の記入例

※全世帯の記入・回収にご協力をお願いします！！

記入後は**6月11日(金)**までに返信用封筒に入れて郵便ポストへ投函、  
または各保健福祉課へお届けください。

検診の内容については案内チラシをご確認ください。対象年齢以外の方は受診できない場合があります。ご了承ください。

氏名・生年月日	しそう しーたん ○年○月○日	医療保険の種類	ア	送迎希望	有	特定健診(基本健診)	受ける	肺がん検診	受ける	胃がん検診	受ける	大腸がん検診	受ける	前立腺がん検診(50歳以上男性)	受ける	肝炎ウイルス	受ける	胃の健康度	受ける	歯科健診	受ける	希望日 指定日以外で希望がある場合のみ記入	第1希望 △月△日	第2希望 ○月○日
				無		受けない	理由 [ ]	受けない	理由 [ ]	受けない	理由 [ ④ ]	受けない	理由 [ ]	受けない	理由 [ ⑦ ]	受けない	理由 [ ]	受けない	理由 [ ]	受けない	理由 [ ① ]			

記入がない場合は「無」とみなし  
送迎ができない場合がございます。

## ◆医療保険の種類

ア	六粟市国民健康保険
イ	後期高齢者医療保険
ウ	社会保険等の被保険者(家族/扶養) 生後未生齢が40歳以上の方で特定健診を受診される方は受診券が必要です。
エ	社会保険等の被保険者(本人) 生後未生齢が40歳以上の方で特定健診を受診される方は受診券が必要です。 受診券がない場合は自費受診となります。

## お問い合わせ先

六粟市保健福祉課 電話62-1000  
波賀保健福祉課 電話75-8800

一宮保健福祉課 電話72-2100  
千種保健福祉課 電話76-8600

## ◆受けない理由番号

①	医療機関や仕事先で受ける
②	治療中、治療済みである
③	仕事・育児・介護等のために行けない
④	体調が良いので必要ない
⑤	病気が見つかるかと怖い
⑥	市外に住んでいる
⑦	その他

## 《注意事項》

- \*20歳以上のご家族全員を下記の欄に記入してください。
- \*社会保険等とは、協会けんぽ、共済組合、建設国保などです。
- \*「受ける」「受けない」のどちらかを○で囲んでください。



乳がん検診・  
子宮がん検診は  
電話での予約となります

氏名 矢栗 しーたん 記号なし 番号 8123456  
生年月日 平成20年10月11日 性別 女  
住所 六粟市千種区波賀1-1-1  
保険者名 六粟市 交付番号 09503

※どの保険に加入しているか、必ず「健康保険証」を見て確認し、記入してください。

# 「特定健診・がん検診」受診の調査・申込書

◎世帯主についてご記入ください。

住所	自治会名
氏名	
電話番号 ( ) -	

## ◆医療保険の種類

<input checked="" type="checkbox"/> A	穴栗市国民健康保険
<input type="checkbox"/> I	後期高齢者医療保険
<input type="checkbox"/> U	社会保険等の被保険者(家族/扶養)
<input type="checkbox"/> H	社会保険等の被保険者(本人)

## ◆受けない理由番号

<input type="checkbox"/> ①	医療機関や仕事先で受ける
<input type="checkbox"/> ②	治療中、治療済みである
<input type="checkbox"/> ③	仕事・育児・介護等のために行けない
<input type="checkbox"/> ④	体調が良いので必要ない
<input type="checkbox"/> ⑤	病気が見つかるかと怖い
<input type="checkbox"/> ⑥	市外に住んでいる
<input type="checkbox"/> ⑦	その他

◎20歳以上世帯全員の受診についてご記入ください。

▼裏面の記入例も参考に記入してください。

※記入欄が足りない場合はコピーしてお使いください。

氏名・生年月日	医療保険の種類	送迎希望	特定健診(基本健診)	肺がん検診	胃がん検診	大腸がん検診	前立腺がん検診(50歳以上男性)	肝炎ウィルス	胃の健康度	歯科健診	希望日 指定日以外で 希望がある場合のみ
しろう しーたん (例) 穴栗 しーたん S TH 〇年 〇月 〇日	A	有	受ける 理由 [ ]	受ける 理由 [ ]	受ける 理由 [ ]	受ける 理由 [ ]	受ける 理由 [ ]	受ける 理由 [ ]	受ける 理由 [ ]	受ける 理由 [ ]	第1希望 △月△日 第2希望 〇月〇日
S TH 年 月 日		有	受ける 理由 [ ]	受ける 理由 [ ]	受ける 理由 [ ]	受ける 理由 [ ]	受ける 理由 [ ]	受ける 理由 [ ]	受ける 理由 [ ]	受ける 理由 [ ]	第1希望
S TH 年 月 日		無	受けない 理由 [ ]	受けない 理由 [ ]	受けない 理由 [ ]	受けない 理由 [ ]	受けない 理由 [ ]	受けない 理由 [ ]	受けない 理由 [ ]	受けない 理由 [ ]	
S TH 年 月 日		有	受ける 理由 [ ]	受ける 理由 [ ]	受ける 理由 [ ]	受ける 理由 [ ]	受ける 理由 [ ]	受ける 理由 [ ]	受ける 理由 [ ]	受ける 理由 [ ]	第1希望
S TH 年 月 日		無	受けない 理由 [ ]	受けない 理由 [ ]	受けない 理由 [ ]	受けない 理由 [ ]	受けない 理由 [ ]	受けない 理由 [ ]	受けない 理由 [ ]	受けない 理由 [ ]	
S TH 年 月 日		有	受ける 理由 [ ]	受ける 理由 [ ]	受ける 理由 [ ]	受ける 理由 [ ]	受ける 理由 [ ]	受ける 理由 [ ]	受ける 理由 [ ]	受ける 理由 [ ]	第1希望
S TH 年 月 日		無	受けない 理由 [ ]	受けない 理由 [ ]	受けない 理由 [ ]	受けない 理由 [ ]	受けない 理由 [ ]	受けない 理由 [ ]	受けない 理由 [ ]	受けない 理由 [ ]	
S TH 年 月 日		有	受ける 理由 [ ]	受ける 理由 [ ]	受ける 理由 [ ]	受ける 理由 [ ]	受ける 理由 [ ]	受ける 理由 [ ]	受ける 理由 [ ]	受ける 理由 [ ]	第1希望
S TH 年 月 日		無	受けない 理由 [ ]	受けない 理由 [ ]	受けない 理由 [ ]	受けない 理由 [ ]	受けない 理由 [ ]	受けない 理由 [ ]	受けない 理由 [ ]	受けない 理由 [ ]	
S TH 年 月 日		有	受ける 理由 [ ]	受ける 理由 [ ]	受ける 理由 [ ]	受ける 理由 [ ]	受ける 理由 [ ]	受ける 理由 [ ]	受ける 理由 [ ]	受ける 理由 [ ]	第1希望
S TH 年 月 日		無	受けない 理由 [ ]	受けない 理由 [ ]	受けない 理由 [ ]	受けない 理由 [ ]	受けない 理由 [ ]	受けない 理由 [ ]	受けない 理由 [ ]	受けない 理由 [ ]	

令和2年度国民健康保険事業実績

	実績	R2年度事業計画		備考
		目標	関係項目	
国保税収納率	94.87% (R3.4未現在)	94%	(2)①	R1～佐用町と市町間併任人事協定により財産調査(搜索)の強化
ペイジー口座振替件数	249件	-	(2)②	
レセプト点検件数	133,604件	-	(3)①	
資格過誤調整件数	35件 1,094,014円	-		
第三者行為調整件数	13件 5,864,818円	-	(3)③	
特定健診実施状況	5会場 23日間 5,191人受診	-	(4)①	
特定健診受診率	39.0%	42%		法定報告確定前の見込率
特定保健指導実施率	61.6%	60%		法定報告確定前の現在把握率
医療費通知	6回 のべ25,334件	-	(4)②	
ジェネリック医薬品差額通知	4回 559件	-	(4)③	
ジェネリック医薬品数量シェア率	84%	79%		
重複受診、多剤服薬等対象者への医療費適正化通知対象者	8人	-	(4)④	
歯科健診実施状況	4会場 5日間 103人受診	-	(4)⑥	

