

生涯学習センター学遊館 空調設備更新工事仕様書

1. 工事目的

生涯学習センター学遊館の研修棟において、空調設備が故障又は能力が低下している箇所について、更新工事を行う。

2. 工事概要

- (1) 件名 生涯学習センター学遊館空調設備更新工事
- (2) 工事場所 兵庫県宍粟市山崎町東下野 地内
- (3) 工事期間 契約の翌日から令和8年9月30日まで
作業内容・時間等は、発注者（生涯学習センター学遊館）と協議を行うこと。

3. 工事仕様

- (1) 共通仕様
図面及び本仕様書に記載されていない事項は、国土交通省大臣官房官庁営繕部監修「公共工事建築改修工事標準仕様書（機械設備工事編）」最新版による。
- (2) 仕様書の適用等
下記に記載する項目とする。

4. 更新工事の概要及び工事箇所

- (1) 更新工事箇所 生涯学習センター学遊館 研修棟内4室 4台
 - ① 事務室 ルームエアコン29畳用 1台 壁掛型新規新設
三菱ルームエアコン MSZ-ZXV9026S 同等品以上
 - ② 会議室2 ルームエアコン29畳用 1台 壁掛型新規新設
三菱ルームエアコン MSZ-ZXV9026S 同等品以上
 - ③ 茶室 ハウジングエアコン10畳用 1台 天井埋込型 既設配管利用
三菱ハウジングエアコン MLZ-GX2822AS 同等品以上
 - ④ 和室1 ハウジングエアコン10畳用 1台 天井埋込型 既設配管利用
三菱ハウジングエアコン MLZ-GX2822AS 同等品以上
- (2) 室内機・室外機の設置位置については、別紙平面図の設置箇所を基本とすること。

事務室・会議室2 … 壁掛型エアコン新設

- ・既設マルチエアコンは現状設置された状態を維持します。
- ・今回新設する配管、取付金具等については可能な限り隠蔽し、露出部分については景観に配慮すること。
- ・室外機据置台が必要です。また、ドレン配管については、外部通路のインターロッキングブロック下に埋設すること。
- ・200Vの電気配線が必要となります。展示ルーム倉庫内の分電盤(L-1)予備回路より天井裏を利用し2台分を配線のこと。(分電盤内で100Vから200Vへの接続替え、ブレーカーの取替えが必要)
- ・取付に伴う工作費用、ドレン配管の埋設費用、電気配線費用を見積りに見込むものとする。

茶室・和室1 … 天井埋込型エアコン更新 既設配管利用

- ・既設の室内機及び室外機等不要となる機器は撤去することとし、撤去及び運搬並びに処分費用(冷媒処分を含む)を見積りに見込むものとする。
- ・冷媒配管については既設の配管を利用しますが、ラッキングの巻き替え・補修費用を見積りに見込むものとする。

5. 一般事項

- (1) 本工事は、建設工事請負契約書および本仕様書を遵守し、安全に施工すること。
なお、配置図を参考に現地の事前調査を実施し、入念かつ確実に施工すること。
- (2) 本工事の作業にあたっては、この仕様書により進めなければならない。仕様書に明記していないものでも本工事の目的ならびに工事施工上当然必要なものは、発注者の指示に従い、受注者の負担にて施工しなければならない。
- (3) 施工上不明な箇所があった場合は、受注者と発注者とで協議し、発注者の指示に従うものとする。
- (4) 工事に必要な官公庁等への申請手続きなどが必要な場合は、受注者が責任をもって行うこと。
なお、これらに要する費用はすべて受注者の負担とする。
- (5) 作業に着手する前に、施工計画書を発注者へ提出すること。
また、発注者と十分に打ち合わせ及び協議を行い、作業完了までの工程表を発注者に提出し、これの承諾を受けなければならない。
- (6) 機器の搬入時期、方法等は、全て発注者と協議し、これらの承諾を受けてから行うものとする。
- (7) 本工事に関連する他の作業や点検がある場合は、該当受注者と連絡を密にとって相互に協力し、円滑な施工に努めなければならない。
- (8) 工事中、施設利用者への影響が最小限となるよう計画をたて、発注者の承認を受けけるものとする。
- (9) 据付完了後、発注者の立会のもとに試験運転を行わなければならない。
また、製造工場での試験運転などの検査に合格していても、現地での試験運転結果で不合格の箇所があった場合は、発注者の指示する期間内に改造及び手直し等を完了しなければならない。
- (10) 工事着手前に館内の状況を調査し、騒音、振動、塵埃等の発生がないよう、工事竣工まで万全の対策を講じること。
- (11) 工事に伴い発生した産業廃棄物は、関係法令を遵守し、適切に処理すること。
なお、機器の撤去に先立ち、法令に基づいて冷媒を回収・破壊処理するものとし、完了後に破壊証明書を提出すること。

- (12) 工事車両の出入については、速度制限を厳守し危険防止に努めること。
- (13) 資材や機器、重機の搬入、搬出、荷卸しや荷揚げ、館内作業等の工事作業に際しては、発注者と協議を行い、利用者や職員をはじめとする施設利用者や建築物その他施設に損害を与えないよう、また館内業務についても支障のないよう安全に十分に注意して行わなければならない。
- (14) 日々の清掃に努め、完成後は市の検査を受け引渡しを行うこと。
- (15) 材料等の数量は、事前に現場の照査を行い、施工を行うこと。
- (16) 当工事の入札執行後、落札業者は見積明細書を監督員に提出すること。
- (17) 受注者は、工事看板に宍粟産間伐材を使用すること。
また、宍粟市のマスコットキャラクター「しーたん」を工事看板に表示し、工事現場に設置すること。(看板①)
- (18) その他の標示板〔お願い看板、まわり道、誘導標示板等〕にあっても積極的に宍粟産間伐材を使用すること。

7. 提出書類

今回の空調設備更新における提出書類は下記のとおりとする。

- (1) 工程表、施工計画書及び材料承諾願 各1部
- (2) 作業報告書(各納品伝票及びマニフェスト伝票を含む) 1部
- (3) 工事写真(工事中及び完成時ともカラー版とする。
(着工前及び完成時はキャビネ版も提出すること。)) 1部
- (4) 取扱説明書(メーカー等の保証書を含む) 1部
- (5) 完成図書 A4製本版またはA3製本版 2部
- (6) その他、監督員が指示するもの 1式

8. 現地事前調査

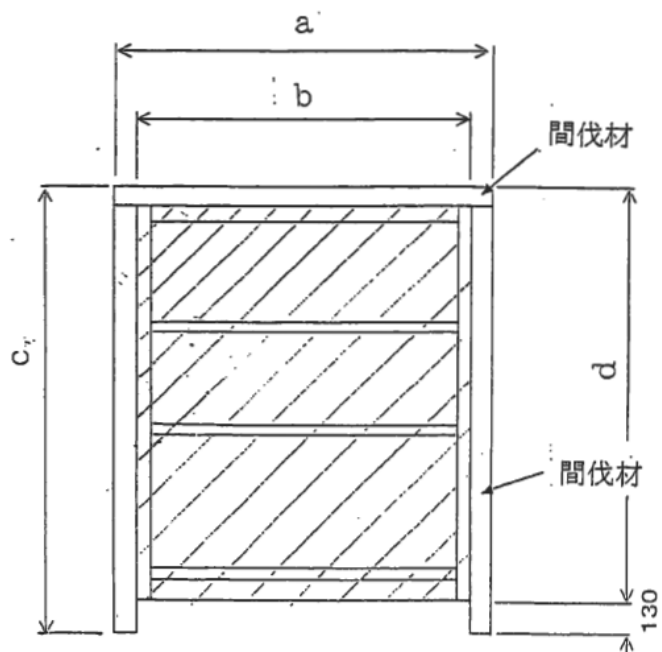
当該工事箇所は、生涯学習センター学遊館の施設内であり、貸館業務を実施しているため、現地調査が必要な場合は、訪問日等について事前確認のうえ実施すること。

9. その他

工事の停電を要する作業については、作業手順及び作業日時を十分に協議すること。
なお、停電できない負荷設備がある場合には仮設発電機で電源を供給すること。
また、停電・復電に伴う高圧開閉器等の操作は電気主任技術者(指定技術者)の指示に従うこと。

工事看板 参考図

【看板①】



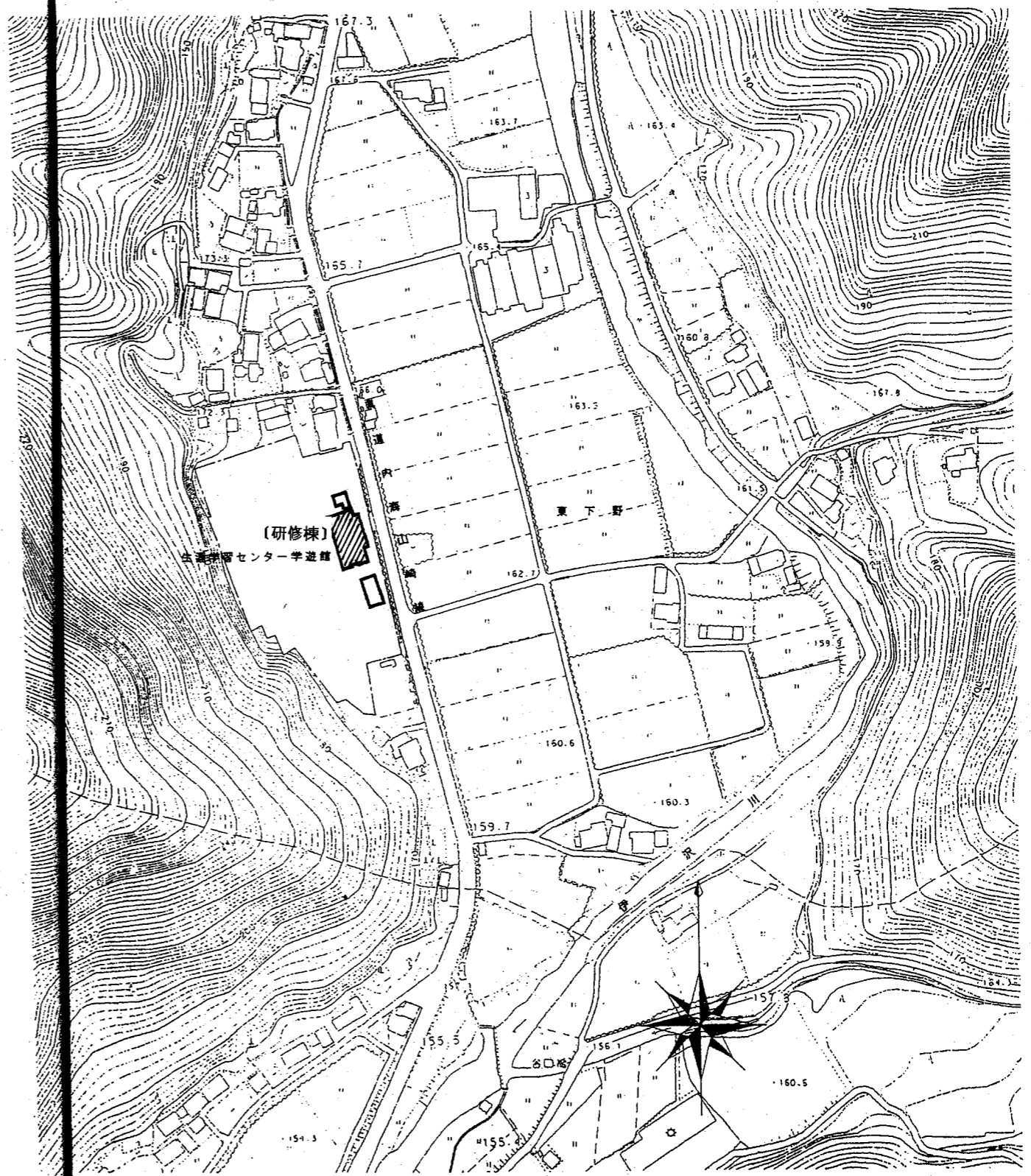
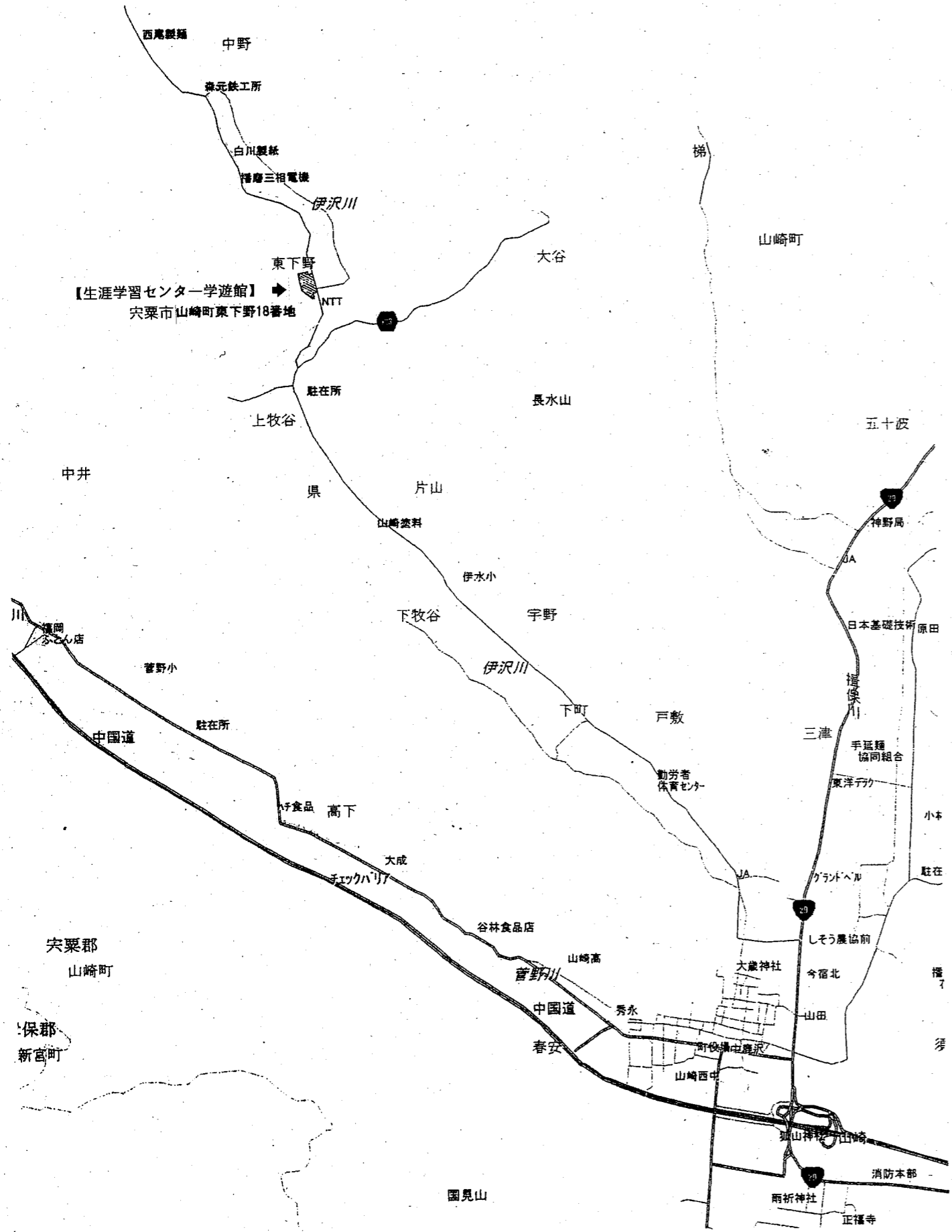
(例)



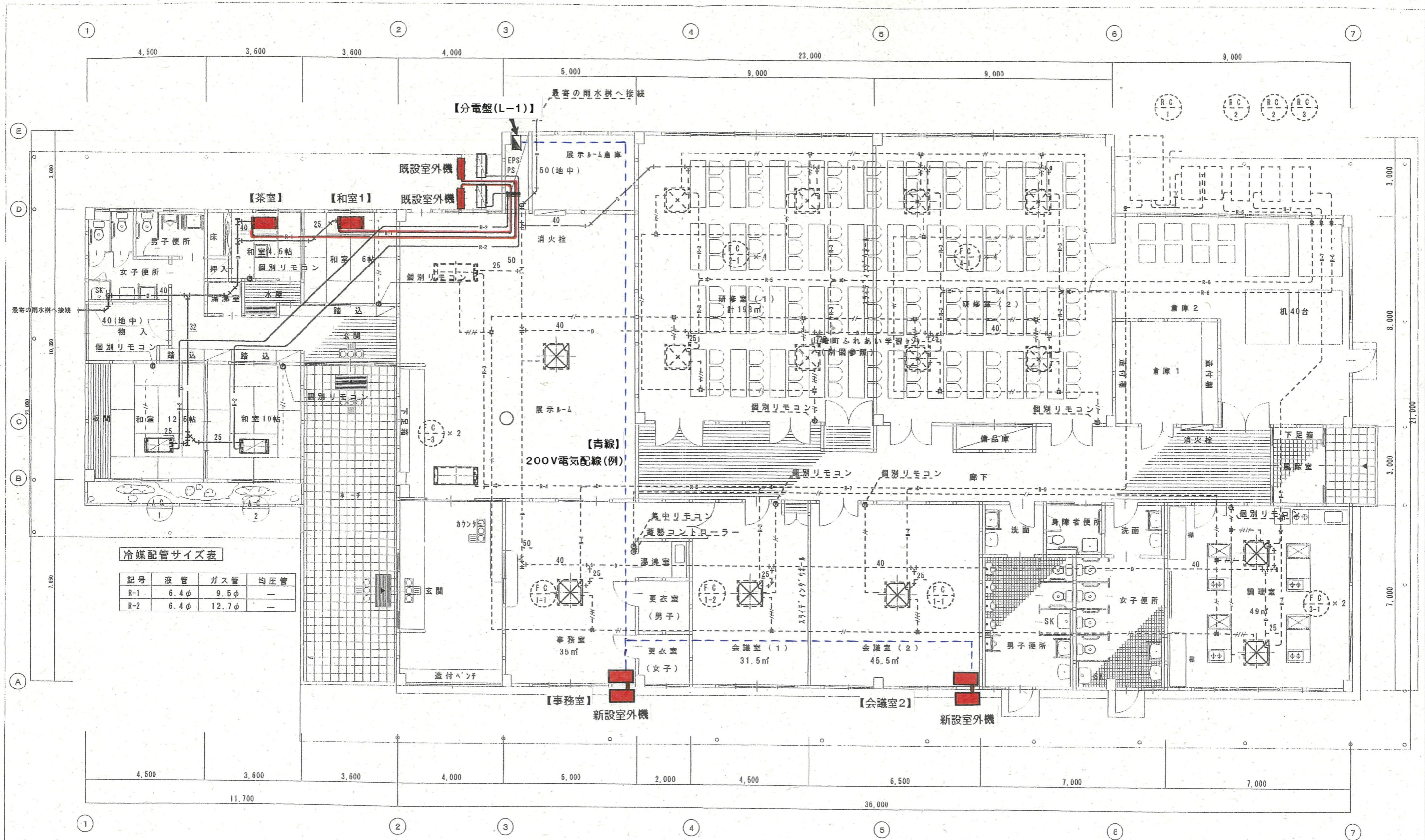
しーたん

※図柄と文字のバランスは、上図を参考とする。

※下地は、白色とする。



宍粟市 生涯学習センター学遊館		
建築	位置図	H15.03.
A-1		
事業主体 山崎町		



冷媒配管サイズ表

記号	液管	ガス管	均圧管
R-1	6.4φ	9.5φ	—
R-2	6.4φ	12.7φ	—

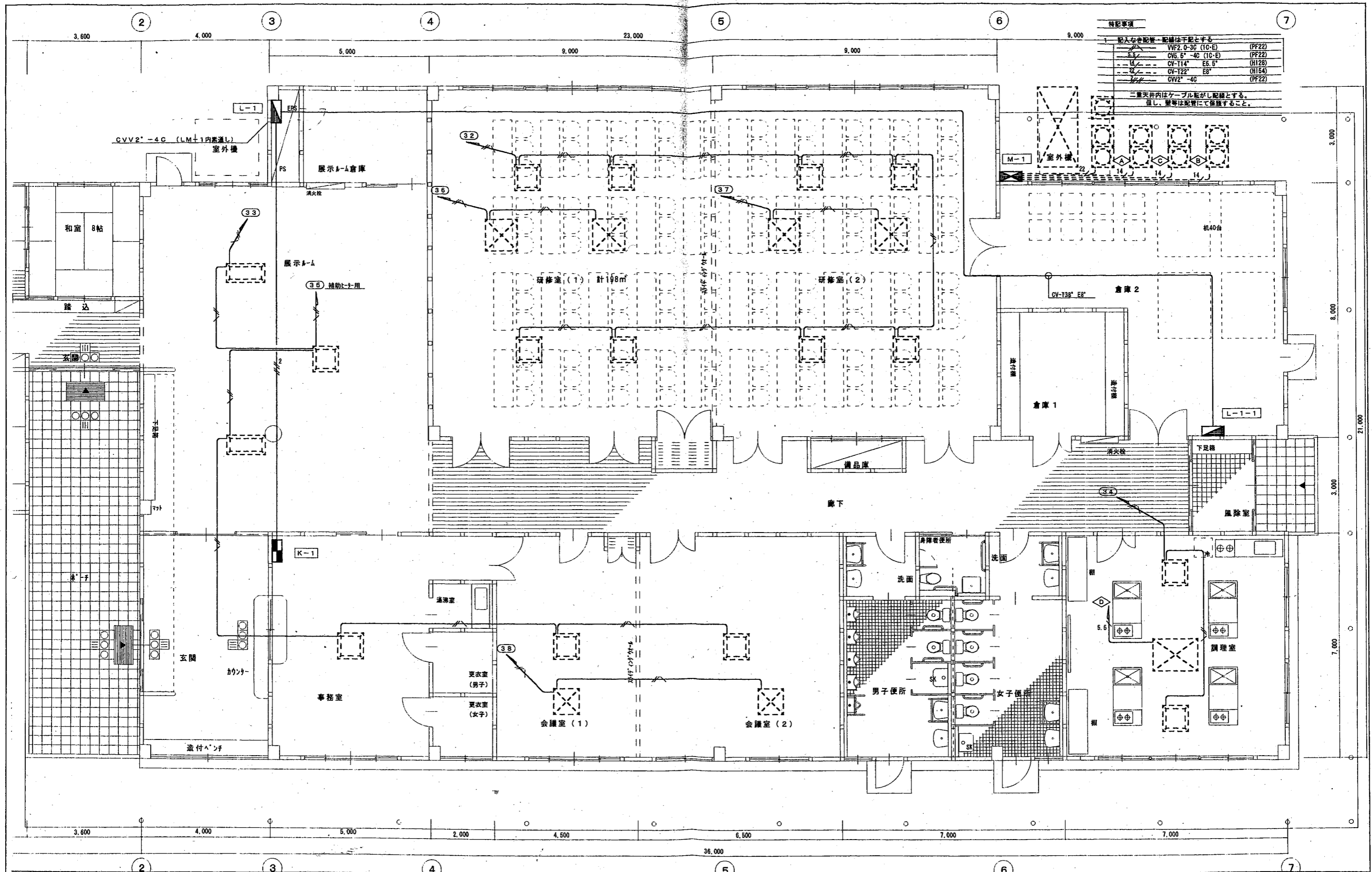
1階平面図 S:1/100

凡例

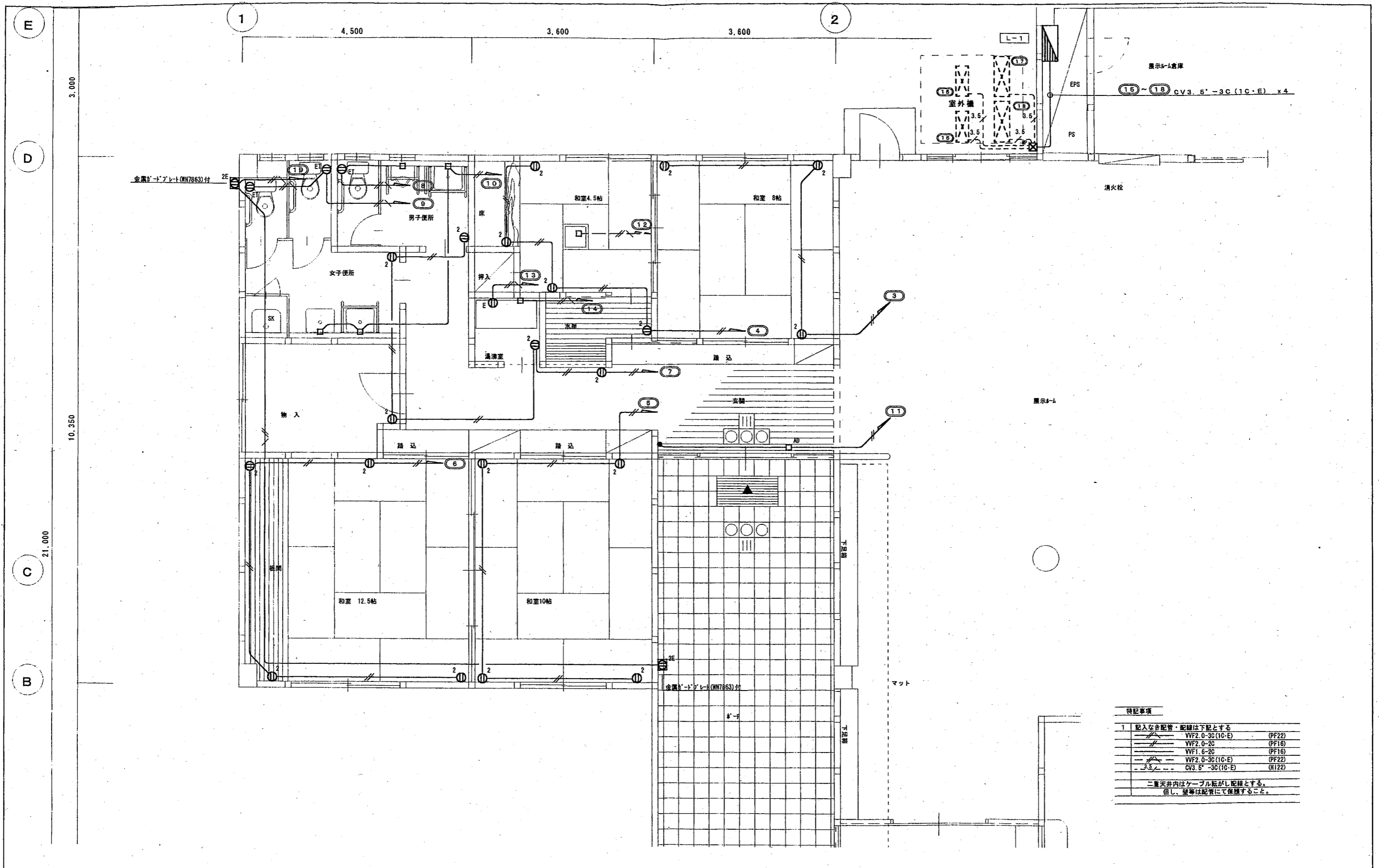
記号	電線種別	施工箇所	備考
---	CVV-1, 25 x 3C	リモコン操作線	整理込部電線管 (電気工事)
---	CVV-1, 25 x 2C	集中リモコン線	冷媒管と共巻施工
---	CVV-1, 25 x 2C	集中リモコン線	冷媒管と共巻施工 (往復分)
---	CVV-1, 25 x 2C	屋内 外渡り線	冷媒管と同ルートとする

生涯学習センター学遊館 研修棟

機械	平面図 (空調設備)	H14.2
M-6		S=1/100
事業主体 山崎町		



生涯学習センター 研修棟(事務室・会議室 他)		
電気	動力・空調電源設備平面図	H14.2
E-7		S=1:80
事業主体 山崎町		



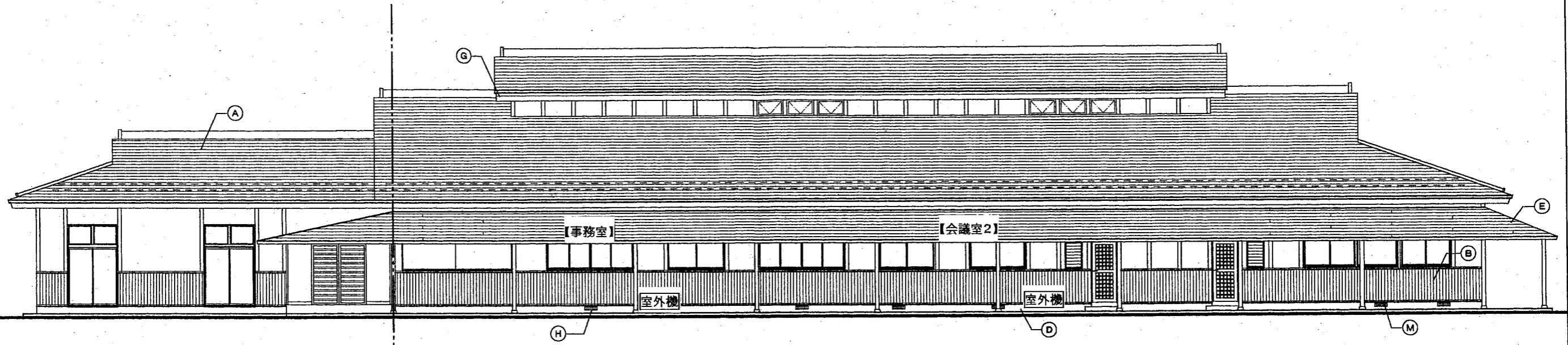
特記事項		
1	配入なき配管・配線は下記とする	
	WF2.0-30(10-E)	(PF22)
	WF2.0-20	(PF16)
	WF1.6-20	(PF16)
	WF2.0-30(10-E)	(PF22)
	CV3.5'-30(10-E)	(R122)
二重天井内はケーブル転がし配線とする。 但し、屋外は配管にて保護すること。		

生涯学習センター 研修棟(茶室・和室)

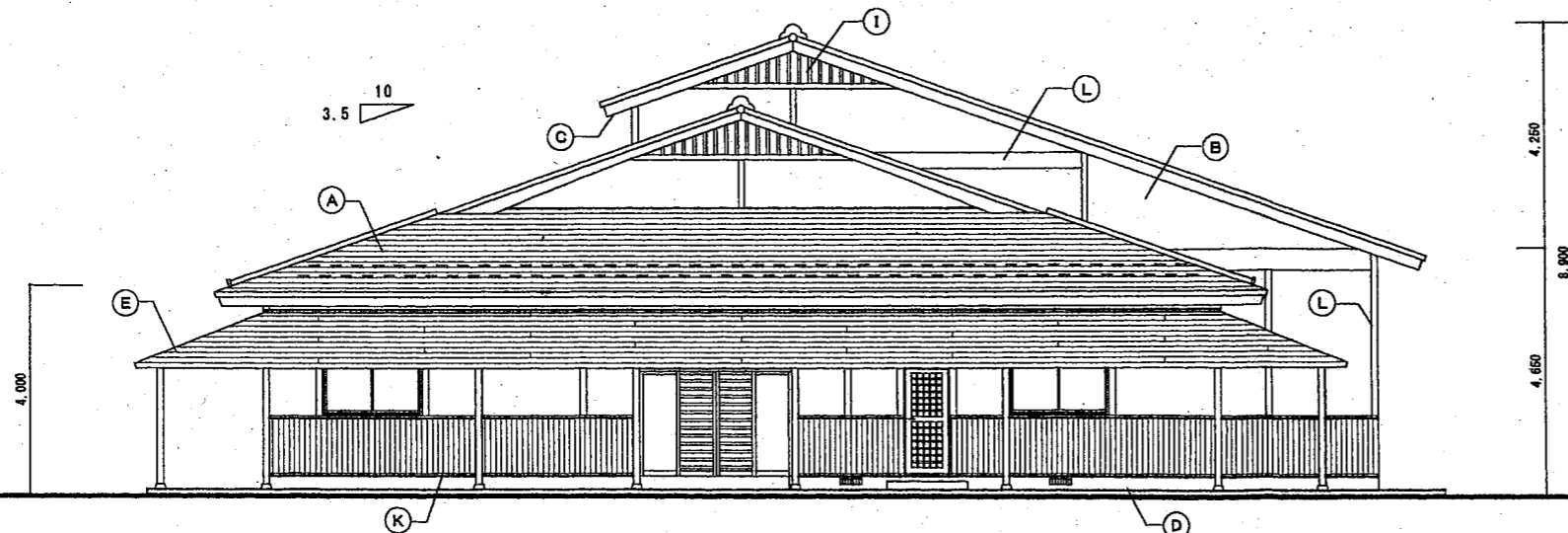
電気	コンセント・空調電源設備平面図	H14.2
E-8		S=1:50
事業主体 山崎町		

外部仕上表

Ⓐ	屋根：三州日本瓦葺き 軒先1列置止め付リ スレ-テント付 コンパネ(7)12下地 棟・面戸しっくい共	Ⓕ	軒樋：15-711*165 SUS鋼み金物 @600 縦樋：VPφ100 SUS鋼み金物 @1200	Ⓚ	水切り：37-鉄板
Ⓑ	外壁：ケ酸カルシウム板(7)8下地 じゅらく調吹付 下地木頭縁 7x7x12x430 一部杉羽目板(7)12 上小 杉行'コ-葺き	Ⓖ	破風板：杉(上小) 24x90 杉行'コ-葺き 水切 杉(上小) 30x60 杉行'コ-葺き	Ⓛ	付柱：杉120x40 上小 杉行'コ-葺き 付梁：杉400x40 上小 杉行'コ-葺き
Ⓒ	軒天：ケ酸カルシウム板(7)6 VP 一部有孔ケ酸板(7)6 VP	Ⓖ	床下換気口：鋳鉄製 150x5000 防虫網付	Ⓜ	付土台：杉120x40 上小 杉行'コ-葺き
Ⓓ	腰壁：コンクリート打放しの上を刷毛引き H=250	Ⓖ	小屋裏換気口：木製やぎり		
Ⓔ	下屋・庇：銅板一文字葺き(7)0.3 7x7x12x940 コンパネ(7)12下地	Ⓖ	ヒ-ト文字：SUS304 HL 120x140・200x300		



西立面図 S:1/100

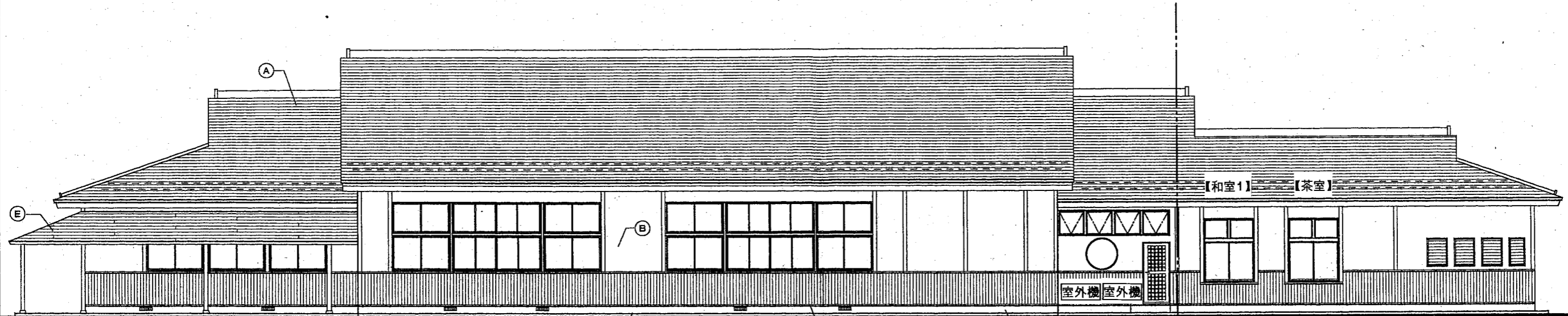


南立面図 S:1/100

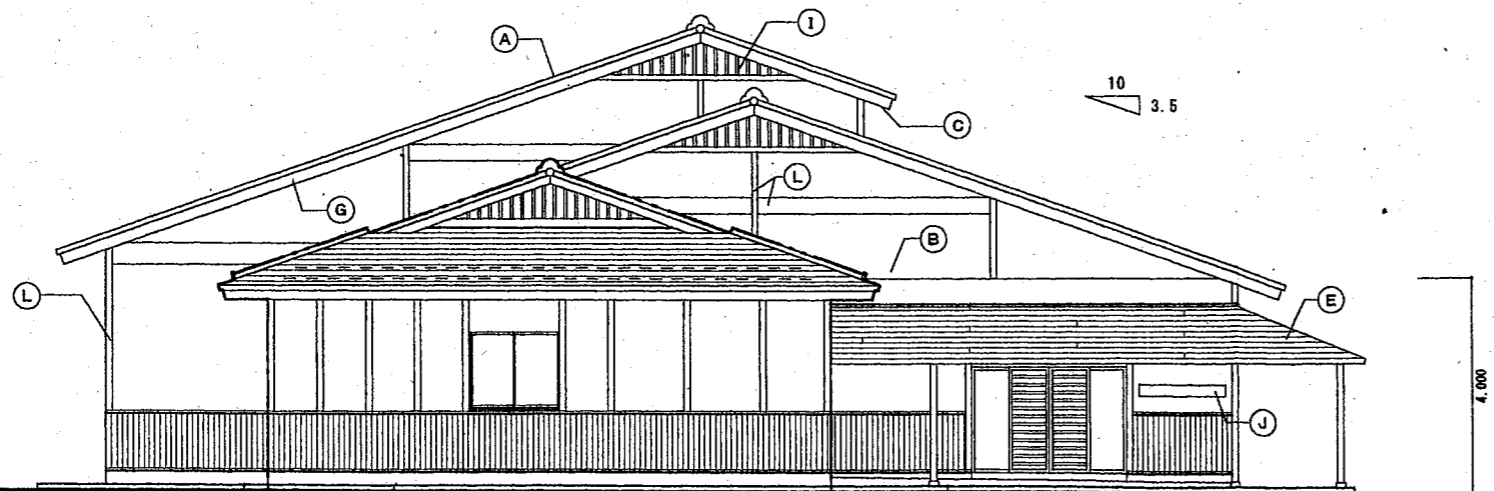
生涯学習センター 研修棟		
建築	立面図 1	H14.2
A-12		S=1/100
事業主体 山崎町		

外部仕上表

Ⓐ	屋根：三州日本瓦葺き 軒先1割雪止め付 スロープ屋根 巾4(7)12下地 棟・面戸しっくい共	Ⓕ	軒種：37-711'165 SUS網み金物 @600 壁種：VPφ100 SUS網み金物 @1200	Ⓚ	水切り：鋳鉄板
Ⓑ	外壁：ケイ酸カルシウム板(7)8下地 じゅらく調吹付 下地木調縁 7x7x17x430 一部杉羽目板(7)12 上小 杉ワラコ-葺き	Ⓖ	破風板：杉(上小) 24x90 杉ワラコ-葺き 水切 杉(上小) 30x60 杉ワラコ-葺き	Ⓛ	付柱：杉120x40 上小 杉ワラコ-葺き 付梁：杉400x40 上小 杉ワラコ-葺き
Ⓒ	軒天：ケイ酸カルシウム板(7)6 VP 一部有孔ケイ酸板(7)6 VP	Ⓖ	床下換気口：鋳鉄製 150x500 防虫網付	Ⓜ	付土台：桧120x40 上小 杉ワラコ-葺き
Ⓓ	腰壁：コンクリート打放しの上モルタル毛引き H=250	Ⓖ	小扉裏換気口：木製やぎり		
Ⓔ	下屋・庇：銅板一文字葺き(7)0.3 7x7x17x430	Ⓖ	ピット文字：SUS304 HL 120x140・200x300		



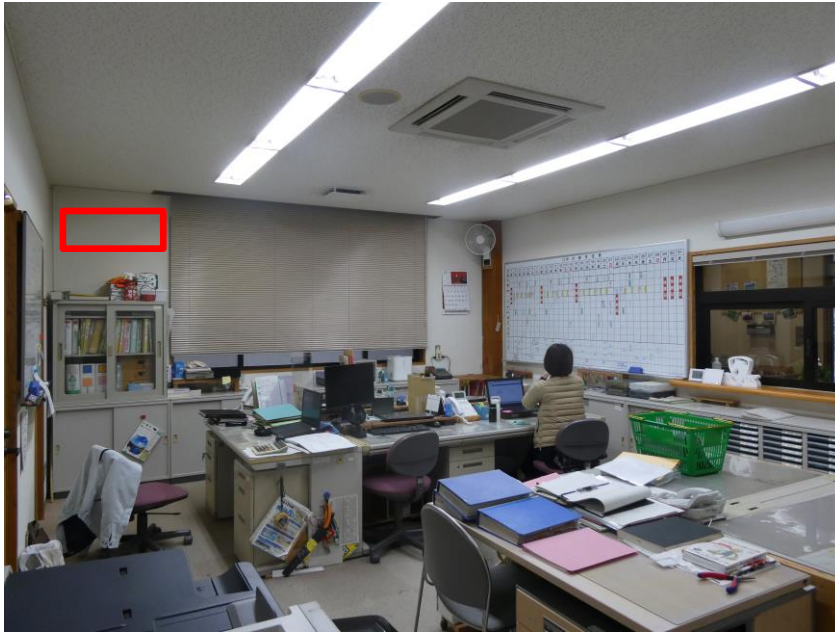
東立面図 S:1/100



北立面図 S:1/100

生涯学習センター 研修棟

建築	立面図 2	H14.2
A-13		S=1/100
事業主体 山崎町		



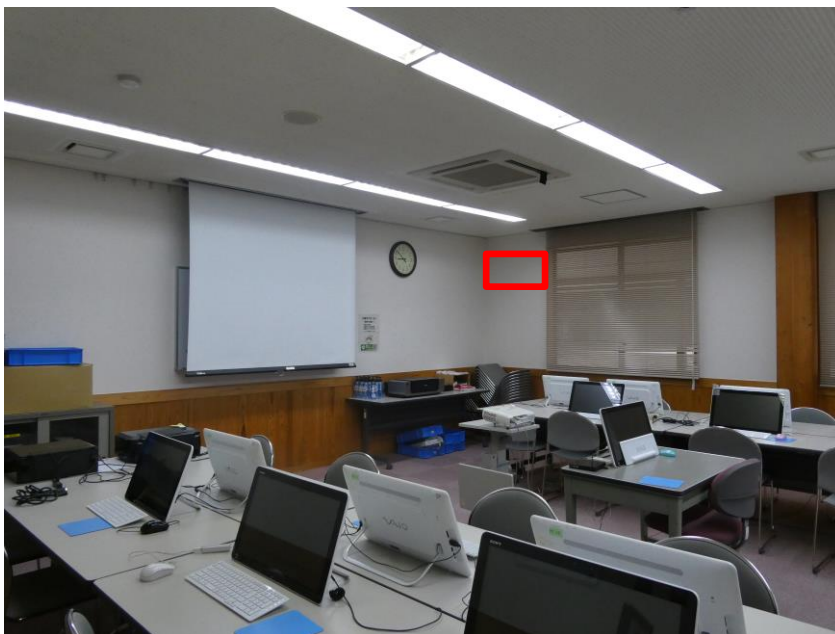
No. _____

事務室

壁掛型

室内機設置幅

900mm以内



No. _____

会議室2

壁掛型

室内機設置幅

900mm以内



No. _____

新設 室外機位置

 屋外配管は

 化粧カバー要

 (ドレン配管は

 インターロッキング

 ブロック下に埋設

 のこと)



No. _____

茶室

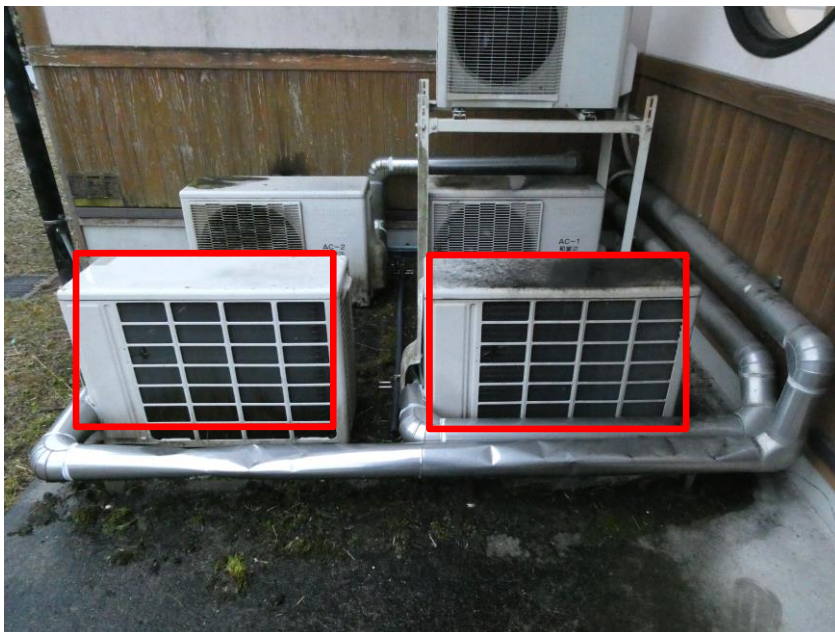
天井埋込型



No. _____

和室1

天井埋込型



No. _____

既設 室外機位置

左: 茶室用

右: 和室1用



No. _____

分電盤(L-1)

分電盤上部

及び天井を

貫通させて

天井裏へ配線



No. _____

分電盤(L-1)

別図の盤図を

参照のこと

↓ 赤枠内を拡大



No. _____

← 茶室ACコンセント

← 和室1ACコンセント

← 事務室 配線用

← 会議室2 配線用

※ 100V→200Vに変換要