

(クロス集計版)

介護予防・日常生活圏域ニーズ調査の集計結果

～第10期介護保険事業計画の策定に向けて～

令和8年1月

<宍粟市>

介護予防・日常生活圏域ニーズ調査及び在宅介護実態調査の実施

アンケート調査により高齢者の生活実態や介護サービスの利用意向等についての現状をうかがい、今後のニーズ等を把握しました。

| | 介護予防・日常生活圏域ニーズ調査 | 在宅介護実態調査 |
|-------|--|--|
| 調査対象者 | 宍粟市に居住し、要介護認定を受けていない65歳以上の人 (一般高齢者、介護予防・日常生活支援総合事業対象者、要支援認定者) | 宍粟市に居住し、在宅で生活している要支援・要介護認定を受けている人のうち、更新申請・区分変更申請に伴う認定調査を受けた人 |
| 調査期間 | 令和7年12月10日から令和8年1月9日 | |
| 調査方法 | 無記名による調査票記入方式で、郵送配布、郵送又は電子回収 | |

■回収結果

| | | 配布数 | 有効回収数 | 有効回収率 |
|------------------|------|-------|-------|-------|
| 介護予防・日常生活圏域ニーズ調査 | | 2,800 | 2,119 | 75.7% |
| 保健福祉 圏域別内訳 | 山崎圏域 | 700 | 532 | 76.0% |
| | 一宮圏域 | 700 | 538 | 76.9% |
| | 波賀圏域 | 700 | 530 | 75.7% |
| | 千種圏域 | 700 | 519 | 74.4% |
| 在宅介護実態調査 | | 1,000 | 661 | 66.1% |

目次

| | |
|---|----|
| 1 日常生活圏域別集計..... | 1 |
| 1.1 基礎集計 | 1 |
| (1) 日常生活圏域 | 1 |
| (2) 日常生活圏域別・性別 | 2 |
| (3) 日常生活圏域別・年齢 | 3 |
| (4) 日常生活圏域別・要支援（介護）認定の状況 | 4 |
| 1.2 あなたのご家族や生活状況について..... | 5 |
| (1) 日常生活圏域別・家族構成 | 5 |
| (2) 日常生活圏域別・介護・介助の必要性 | 6 |
| (3) 日常生活圏域別・経済的にみた現在の暮らしの状況 | 7 |
| 1.3 からだを動かすことについて..... | 8 |
| (1) 日常生活圏域別・階段を手すりや壁をつたわずに昇ること | 8 |
| (2) 日常生活圏域別・椅子からの立ち上がり | 9 |
| (3) 日常生活圏域別・15分位続けての歩行..... | 10 |
| (4) 日常生活圏域別・過去1年間の転倒の経験 | 11 |
| (5) 日常生活圏域別・転倒に対する不安 | 12 |
| (6) 日常生活圏域別・外出頻度 | 13 |
| (7) 日常生活圏域別・昨年と比べた外出の回数 | 14 |
| (8) 日常生活圏域別・外出を控えているか | 15 |
| (9) 日常生活圏域別・外出を控えている理由 | 16 |
| (10) 日常生活圏域別・外出する際の移動手段 | 18 |
| 1.4 食べることについて | 20 |
| (1) 日常生活圏域別・BMI（身長・体重から算出） | 20 |
| (2) 日常生活圏域別・半年前に比べて固いものが食べにくくなったか | 21 |
| (3) 日常生活圏域別・お茶や汁物等でむせることがあるか | 22 |
| (4) 日常生活圏域別・口の渇きが気になるか | 23 |
| (5) 日常生活圏域別・歯の数と入れ歯の利用状況 | 24 |
| (6) 日常生活圏域別・噛み合わせは良いか | 25 |
| (7) 日常生活圏域別・6か月間で2～3kg以上の体重減少があったか..... | 26 |
| (8) 日常生活圏域別・誰かと食事をともにする機会 | 27 |
| 1.5 毎日の生活について | 28 |

| | | |
|------|--|----|
| (1) | 日常生活圏域別・物忘れが多いと感じるか | 28 |
| (2) | 日常生活圏域別・今日が何月何日かわからない時があるか | 29 |
| (3) | 日常生活圏域別・バスや電車を使って1人での外出 | 30 |
| (4) | 日常生活圏域別・食品・日用品の買物 | 31 |
| (5) | 日常生活圏域別・食事の用意 | 32 |
| (6) | 日常生活圏域別・請求書の支払い | 33 |
| (7) | 日常生活圏域別・預貯金の出し入れ | 34 |
| 1.6 | 地域での活動について | 35 |
| (1) | 日常生活圏域別・ボランティアのグループへの参加頻度 | 35 |
| (2) | 日常生活圏域別・スポーツ関係のグループやクラブへの参加頻度 | 36 |
| (3) | 日常生活圏域別・趣味関係のグループへの参加頻度 | 37 |
| (4) | 日常生活圏域別・学習・教養サークルへの参加頻度 | 38 |
| (5) | 日常生活圏域別・介護予防のための通いの場への参加頻度 | 39 |
| (6) | 日常生活圏域別・老人クラブへの参加頻度 | 40 |
| (7) | 日常生活圏域別・町内会・自治会への参加頻度 | 41 |
| (8) | 日常生活圏域別・収入のある仕事への参加頻度 | 42 |
| (9) | 日常生活圏域別・地域の活動への参加状況 | 43 |
| (10) | 日常生活圏域別・地域住民の有志による地域づくりへの参加意向 | 44 |
| (11) | 日常生活圏域別・地域住民の有志による地域づくりへの企画・運営（お世話役）として参加意向 | 45 |
| 1.7 | たすけあいについて | 46 |
| (1) | 日常生活圏域別・心配事や愚痴を聞いてくれる人 | 46 |
| (2) | 日常生活圏域別・心配事や愚痴を聞いてあげる人 | 48 |
| (3) | 日常生活圏域別・病気で数日間寝込んだときに、看病や世話をしてくれる人 | 50 |
| (4) | 日常生活圏域別・看病や世話をしてあげる人 | 52 |
| (5) | 日常生活圏域別・家族や友人・知人以外で、何かあったときに相談する相手 | 54 |
| (6) | 日常生活圏域別・友人・知人と会う頻度 | 56 |
| 1.8 | 健康について | 57 |
| (1) | 日常生活圏域別・現在の健康感 | 57 |
| (2) | 日常生活圏域別・現在の幸福感 | 58 |
| (3) | 日常生活圏域別・この1か月間、気分が沈んだり、ゆううつな気持ちになったりしたか | 59 |
| (4) | 日常生活圏域別・この1か月間、どうしても物事に対して興味がわからない、あるいは心から楽しめない感じがよくあったか | 60 |

| | |
|--|----|
| (5) 日常生活圏域別・お酒は飲むか | 61 |
| (6) 日常生活圏域別・タバコは吸っているか | 62 |
| (7) 日常生活圏域別・治療中または後遺症のある病気の有無 | 63 |
| 1.9 認知症にかかる相談窓口の把握について | 65 |
| (1) 日常生活圏域別・本人または家族に認知症の症状がある人はいるか | 65 |
| (2) 日常生活圏域別・認知症に関する相談窓口を知っているか | 66 |

※図表タイトルの「★」は、オプション調査項目であることを示しています。

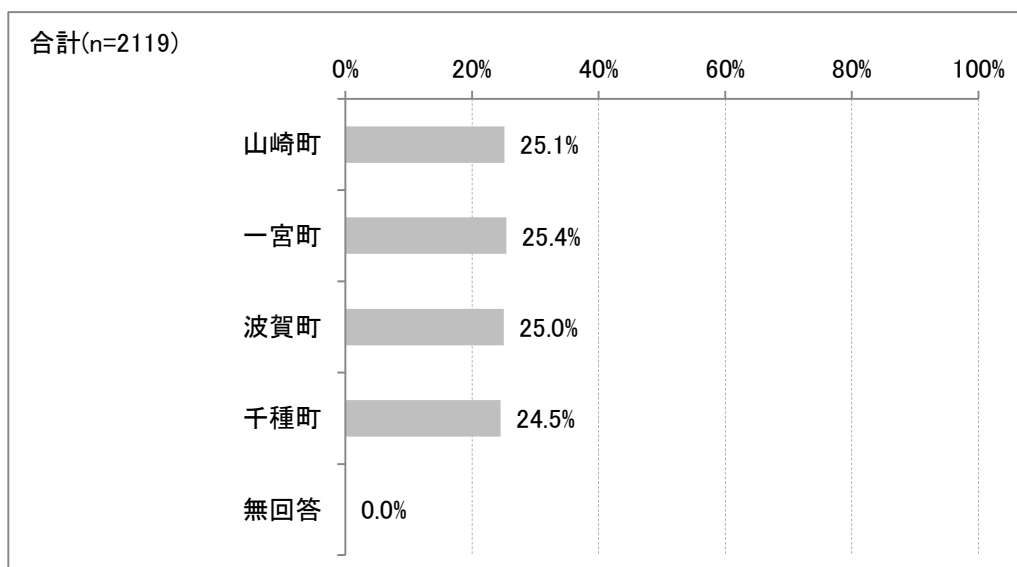
1 日常生活圏域別集計

1.1 基礎集計

(1) 日常生活圏域

「一宮町」の割合が最も高く 25.4%となっている。次いで、「山崎町 (25.1%)」、「波賀町 (25.0%)」となっている。

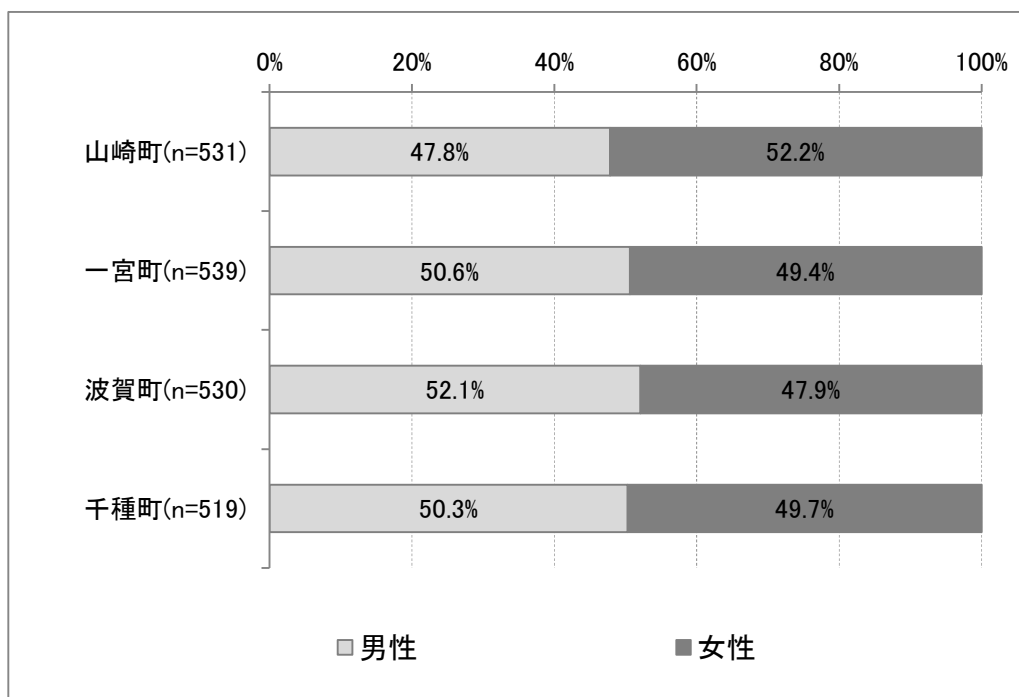
図表 1-1 日常生活圏域 (単数回答)



(2) 日常生活圏域別・性別

性別を日常生活圏域別にみると、「山崎町」では「女性」が52.2%ともっとも割合が高く、次いで「男性」が47.8%となっている。「一宮町」では「男性」が50.6%ともっとも割合が高く、次いで「女性」が49.4%となっている。「波賀町」では「男性」が52.1%ともっとも割合が高く、次いで「女性」が47.9%となっている。「千種町」では「男性」が50.3%ともっとも割合が高く、次いで「女性」が49.7%となっている。

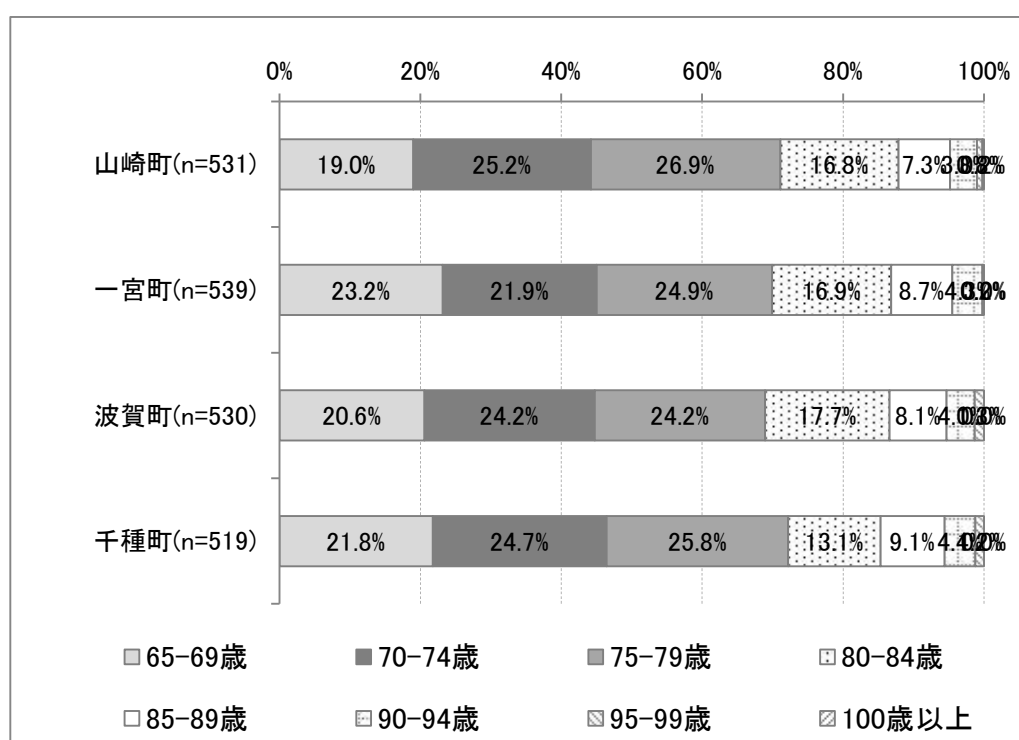
図表 1-2 日常生活圏域別・性別（単数回答）



(3) 日常生活圏域別・年齢

年齢を日常生活圏域別にみると、「山崎町」では「75-79歳」が26.9%ともっとも割合が高く、次いで「70-74歳」が25.2%、「65-69歳」が19.0%となっている。「一宮町」では「75-79歳」が24.9%ともっとも割合が高く、次いで「65-69歳」が23.2%、「70-74歳」が21.9%となっている。「波賀町」では「70-74歳」、「75-79歳」が24.2%ともっとも割合が高く、次いで「65-69歳」が20.6%、「80-84歳」が17.7%となっている。「千種町」では「75-79歳」が25.8%ともっとも割合が高く、次いで「70-74歳」が24.7%、「65-69歳」が21.8%となっている。

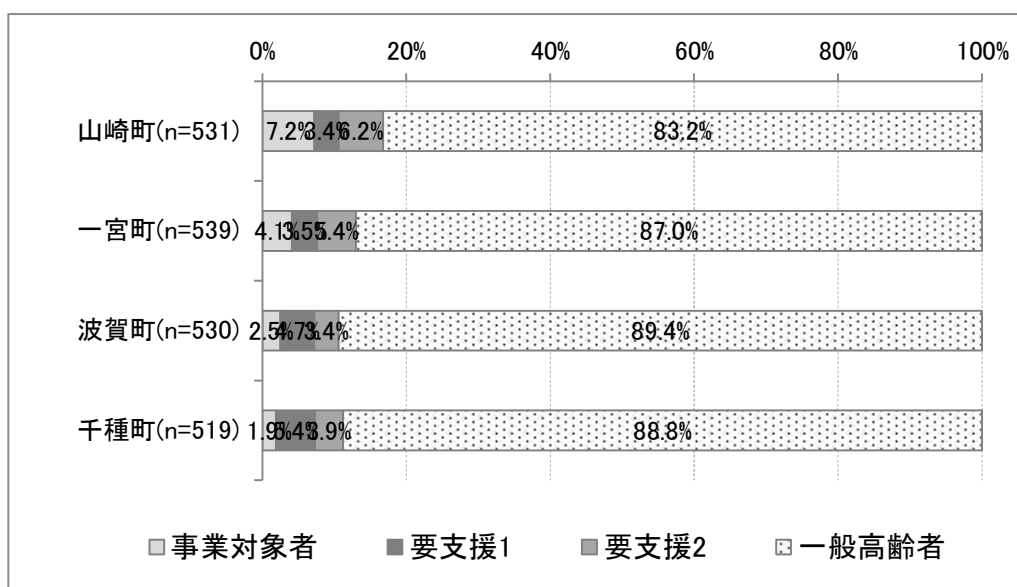
図表 1-3 日常生活圏域別・年齢（単数回答）



(4) 日常生活圏域別・要支援（介護）認定の状況

要支援（介護）認定の状況を日常生活圏域別にみると、「山崎町」では「一般高齢者」が83.2%ともっとも割合が高く、次いで「事業対象者」が7.2%、「要支援2」が6.2%となっている。「一宮町」では「一般高齢者」が87.0%ともっとも割合が高く、次いで「要支援2」が5.4%、「事業対象者」が4.1%となっている。「波賀町」では「一般高齢者」が89.4%ともっとも割合が高く、次いで「要支援1」が4.7%、「要支援2」が3.4%となっている。「千種町」では「一般高齢者」が88.8%ともっとも割合が高く、次いで「要支援1」が5.4%、「要支援2」が3.9%となっている。

図表 1-4 日常生活圏域別・要支援（介護）認定の状況（単数回答）〈***〉

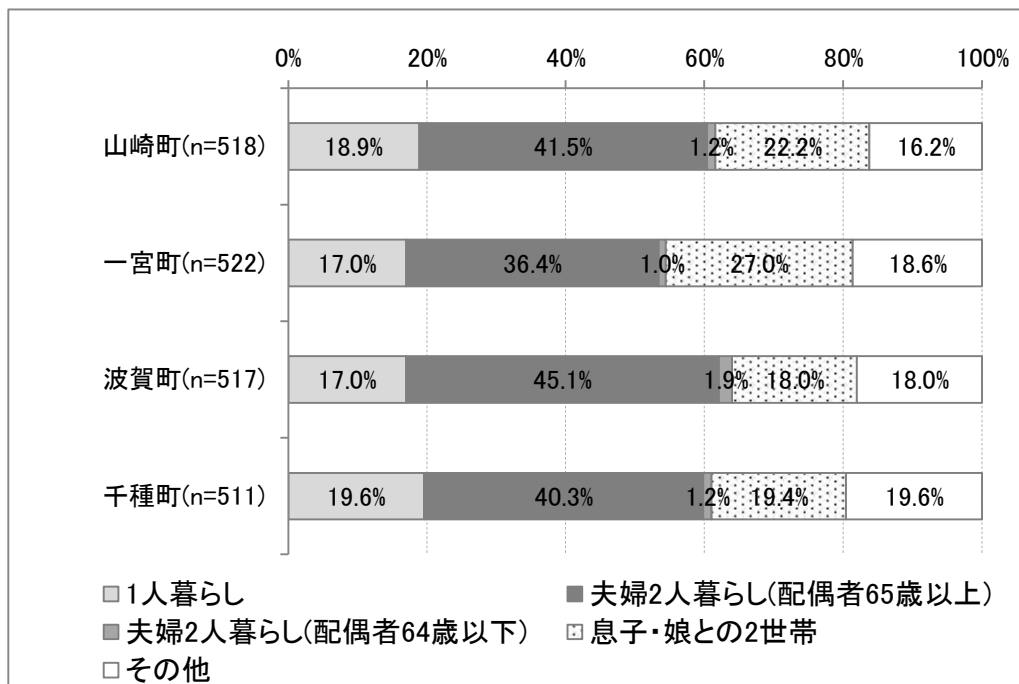


1.2 あなたのご家族や生活状況について

(1) 日常生活圏域別・家族構成

家族構成を日常生活圏域別にみると、「山崎町」では「夫婦2人暮らし(配偶者65歳以上)」が41.5%ともっとも割合が高く、次いで「息子・娘との2世帯」が22.2%、「1人暮らし」が18.9%となっている。「一宮町」では「夫婦2人暮らし(配偶者65歳以上)」が36.4%ともっとも割合が高く、次いで「息子・娘との2世帯」が27.0%、「その他」が18.6%となっている。「波賀町」では「夫婦2人暮らし(配偶者65歳以上)」が45.1%ともっとも割合が高く、次いで「息子・娘との2世帯」、「その他」が18.0%、「1人暮らし」が17.0%となっている。「千種町」では「夫婦2人暮らし(配偶者65歳以上)」が40.3%ともっとも割合が高く、次いで「1人暮らし」、「その他」が19.6%、「息子・娘との2世帯」が19.4%となっている。

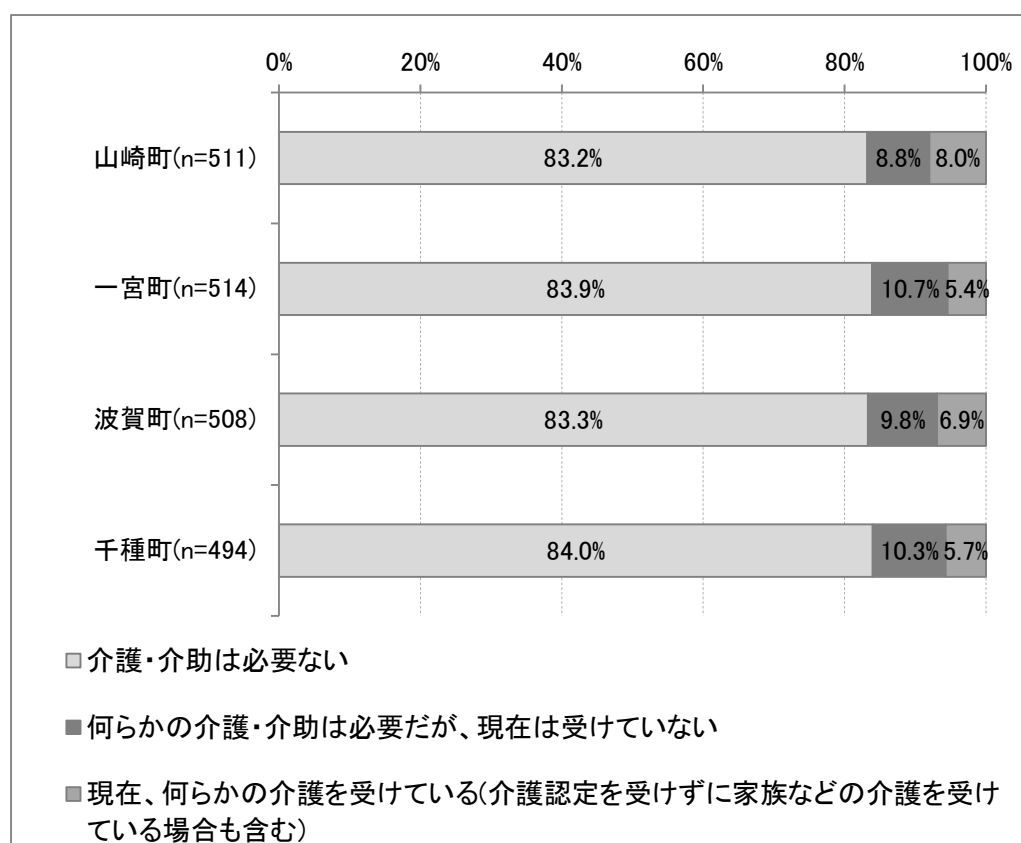
図表 2-1 日常生活圏域別・家族構成（単数回答）〈*〉



(2) 日常生活圏域別・介護・介助の必要性

介護・介助の必要性を日常生活圏域別にみると、「山崎町」では「介護・介助は必要ない」が83.2%ともっとも割合が高く、次いで「何らかの介護・介助は必要だが、現在は受けていない」が8.8%、「現在、何らかの介護を受けている(介護認定を受けずに家族などの介護を受けている場合も含む)」が8.0%となっている。「一宮町」では「介護・介助は必要ない」が83.9%ともっとも割合が高く、次いで「何らかの介護・介助は必要だが、現在は受けていない」が10.7%、「現在、何らかの介護を受けている(介護認定を受けずに家族などの介護を受けている場合も含む)」が5.4%となっている。「波賀町」では「介護・介助は必要ない」が83.3%ともっとも割合が高く、次いで「何らかの介護・介助は必要だが、現在は受けていない」が9.8%、「現在、何らかの介護を受けている(介護認定を受けずに家族などの介護を受けている場合も含む)」が6.9%となっている。「千種町」では「介護・介助は必要ない」が84.0%ともっとも割合が高く、次いで「何らかの介護・介助は必要だが、現在は受けていない」が10.3%、「現在、何らかの介護を受けている(介護認定を受けずに家族などの介護を受けている場合も含む)」が5.7%となっている。

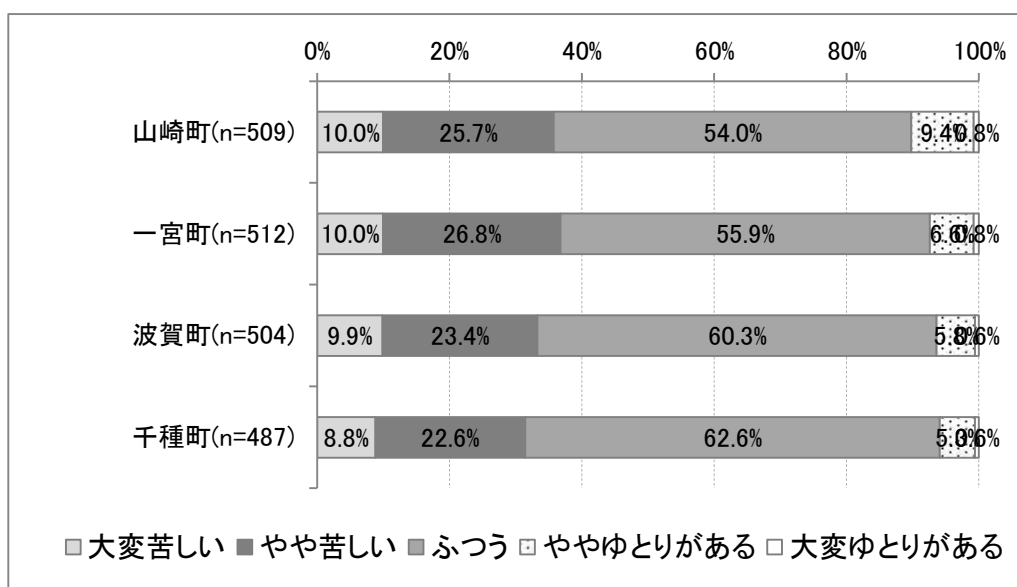
図表 2-2 日常生活圏域別・介護・介助の必要性（単数回答）



(3) 日常生活圏域別・経済的にみた現在の暮らしの状況

経済的にみた現在の暮らしの状況を日常生活圏域別にみると、「山崎町」では「ふつう」が54.0%ともっとも割合が高く、次いで「やや苦しい」が25.7%、「大変苦しい」が10.0%となっている。「一宮町」では「ふつう」が55.9%ともっとも割合が高く、次いで「やや苦しい」が26.8%、「大変苦しい」が10.0%となっている。「波賀町」では「ふつう」が60.3%ともっとも割合が高く、次いで「やや苦しい」が23.4%、「大変苦しい」が9.9%となっている。「千種町」では「ふつう」が62.6%ともっとも割合が高く、次いで「やや苦しい」が22.6%、「大変苦しい」が8.8%となっている。

図表 2-3 日常生活圏域別・経済的にみた現在の暮らしの状況（単数回答）

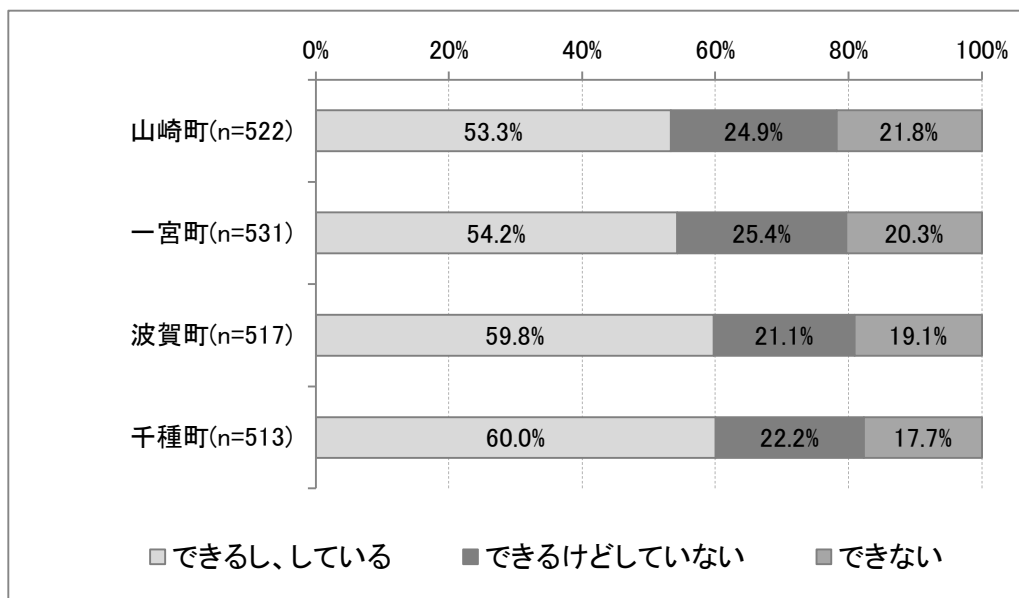


1.3 からだを動かすことについて

(1) 日常生活圏域別・階段を手すりや壁をつたわずに昇ること

階段を手すりや壁をつたわずに昇ることを日常生活圏域別にみると、「山崎町」では「できるし、している」が53.3%ともっとも割合が高く、次いで「できるけどしていない」が24.9%、「できない」が21.8%となっている。「一宮町」では「できるし、している」が54.2%ともっとも割合が高く、次いで「できるけどしていない」が25.4%、「できない」が20.3%となっている。「波賀町」では「できるし、している」が59.8%ともっとも割合が高く、次いで「できるけどしていない」が21.1%、「できない」が19.1%となっている。「千種町」では「できるし、している」が60.0%ともっとも割合が高く、次いで「できるけどしていない」が22.2%、「できない」が17.7%となっている。

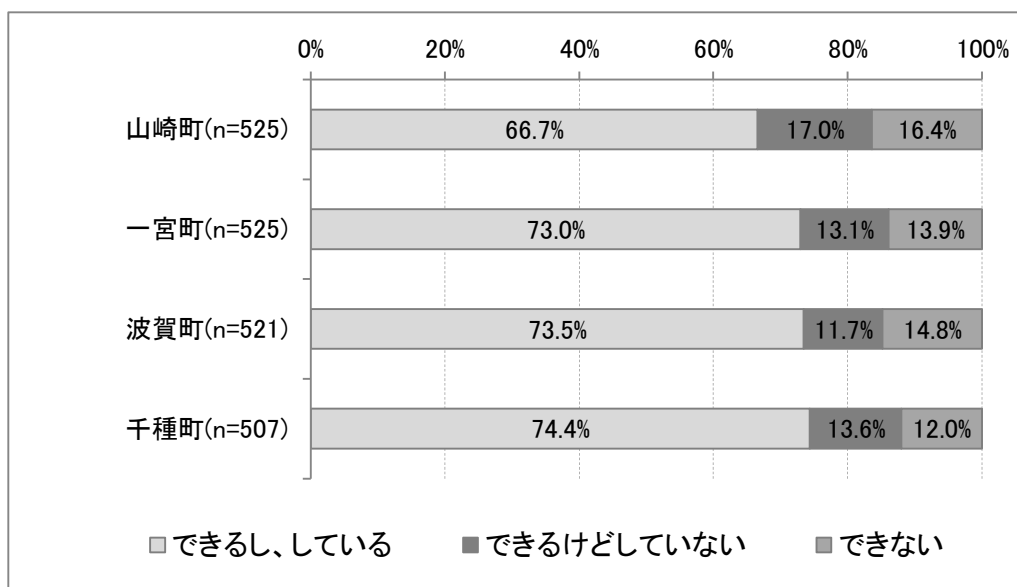
図表 3-1 日常生活圏域別・階段を手すりや壁をつたわずに昇ること（単数回答）



(2) 日常生活圏域別・椅子からの立ち上がり

椅子からの立ち上がりを日常生活圏域別にみると、「山崎町」では「できるし、している」が66.7%ともっとも割合が高く、次いで「できるけどしていない」が17.0%、「できない」が16.4%となっている。「一宮町」では「できるし、している」が73.0%ともっとも割合が高く、次いで「できない」が13.9%、「できるけどしていない」が13.1%となっている。「波賀町」では「できるし、している」が73.5%ともっとも割合が高く、次いで「できない」が14.8%、「できるけどしていない」が11.7%となっている。「千種町」では「できるし、している」が74.4%ともっとも割合が高く、次いで「できるけどしていない」が13.6%、「できない」が12.0%となっている。

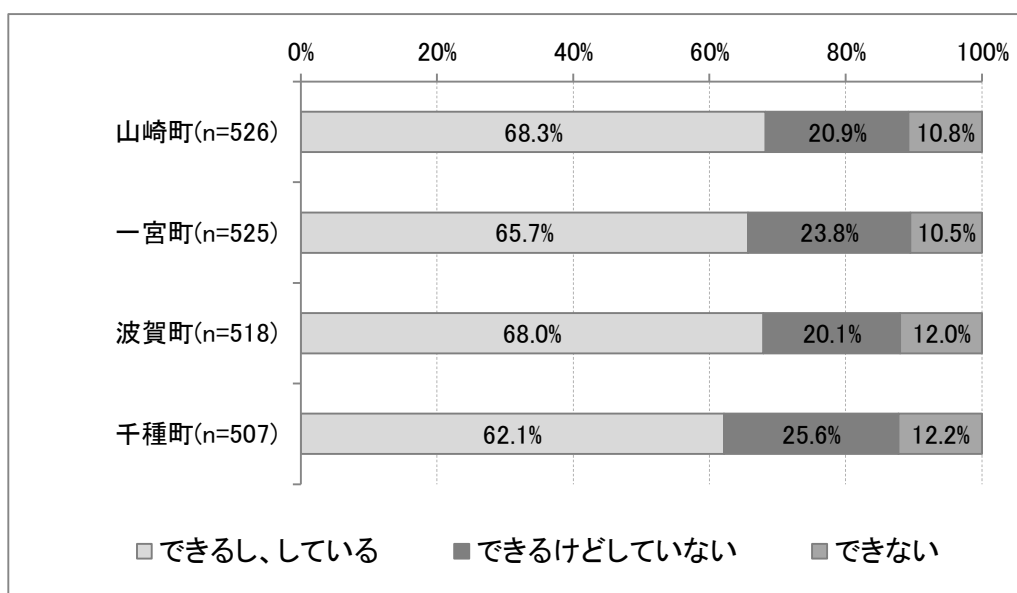
図表 3-2 日常生活圏域別・椅子からの立ち上がり（単数回答）<+>



(3) 日常生活圏域別・15分位続けたの歩行

15分位続けたの歩行を日常生活圏域別にみると、「山崎町」では「できるし、している」が68.3%ともっとも割合が高く、次いで「できるけどしていない」が20.9%、「できない」が10.8%となっている。「一宮町」では「できるし、している」が65.7%ともっとも割合が高く、次いで「できるけどしていない」が23.8%、「できない」が10.5%となっている。「波賀町」では「できるし、している」が68.0%ともっとも割合が高く、次いで「できるけどしていない」が20.1%、「できない」が12.0%となっている。「千種町」では「できるし、している」が62.1%ともっとも割合が高く、次いで「できるけどしていない」が25.6%、「できない」が12.2%となっている。

図表 3-3 日常生活圏域別・15分位続けたの歩行（単数回答）

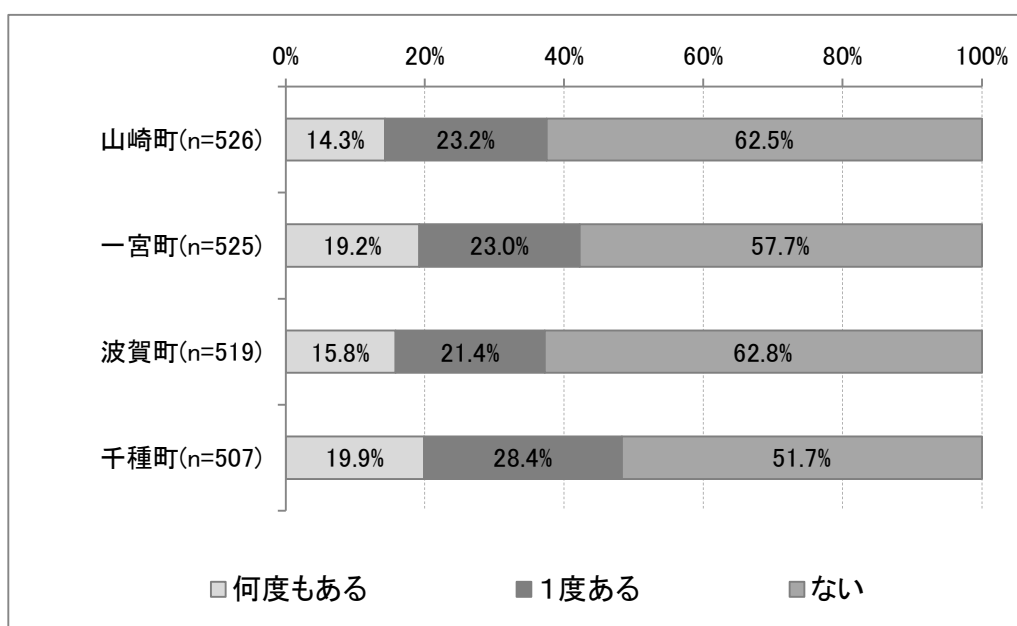


(4) 日常生活圏域別・過去1年間の転倒の経験

過去1年間の転倒の経験を日常生活圏域別にみると、「山崎町」では「ない」が62.5%と最も割合が高く、次いで「1度ある」が23.2%、「何度もある」が14.3%となっている。

「一宮町」では「ない」が57.7%と最も割合が高く、次いで「1度ある」が23.0%、「何度もある」が19.2%となっている。「波賀町」では「ない」が62.8%と最も割合が高く、次いで「1度ある」が21.4%、「何度もある」が15.8%となっている。「千種町」では「ない」が51.7%と最も割合が高く、次いで「1度ある」が28.4%、「何度もある」が19.9%となっている。

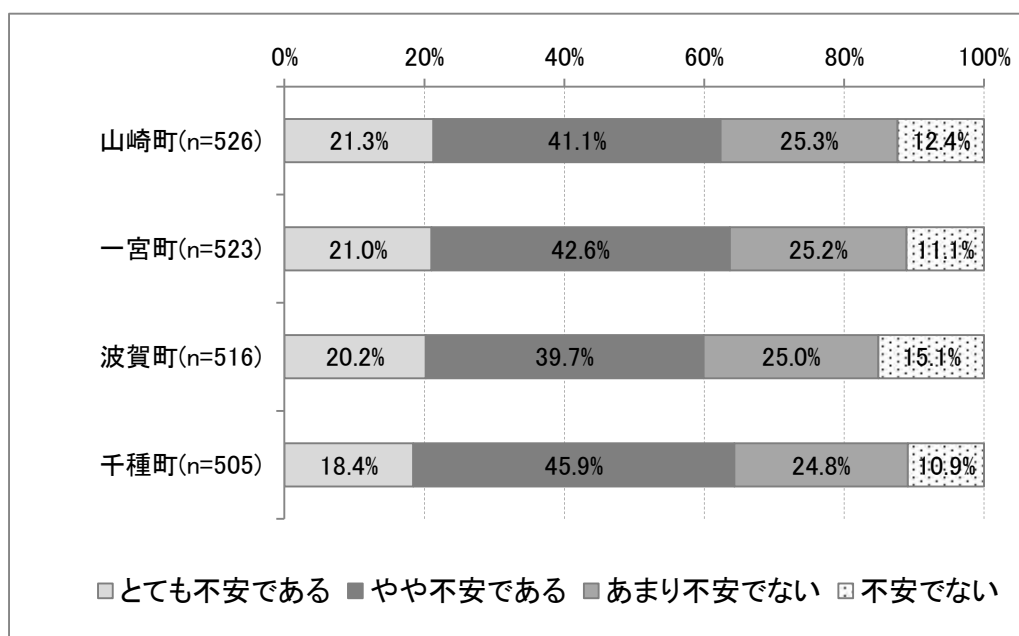
図表 3-4 日常生活圏域別・過去1年間の転倒の経験（単数回答）〈**〉



(5) 日常生活圏域別・転倒に対する不安

転倒に対する不安を日常生活圏域別にみると、「山崎町」では「やや不安である」が41.1%ともっとも割合が高く、次いで「あまり不安でない」が25.3%、「とても不安である」が21.3%となっている。「一宮町」では「やや不安である」が42.6%ともっとも割合が高く、次いで「あまり不安でない」が25.2%、「とても不安である」が21.0%となっている。「波賀町」では「やや不安である」が39.7%ともっとも割合が高く、次いで「あまり不安でない」が25.0%、「とても不安である」が20.2%となっている。「千種町」では「やや不安である」が45.9%ともっとも割合が高く、次いで「あまり不安でない」が24.8%、「とても不安である」が18.4%となっている。

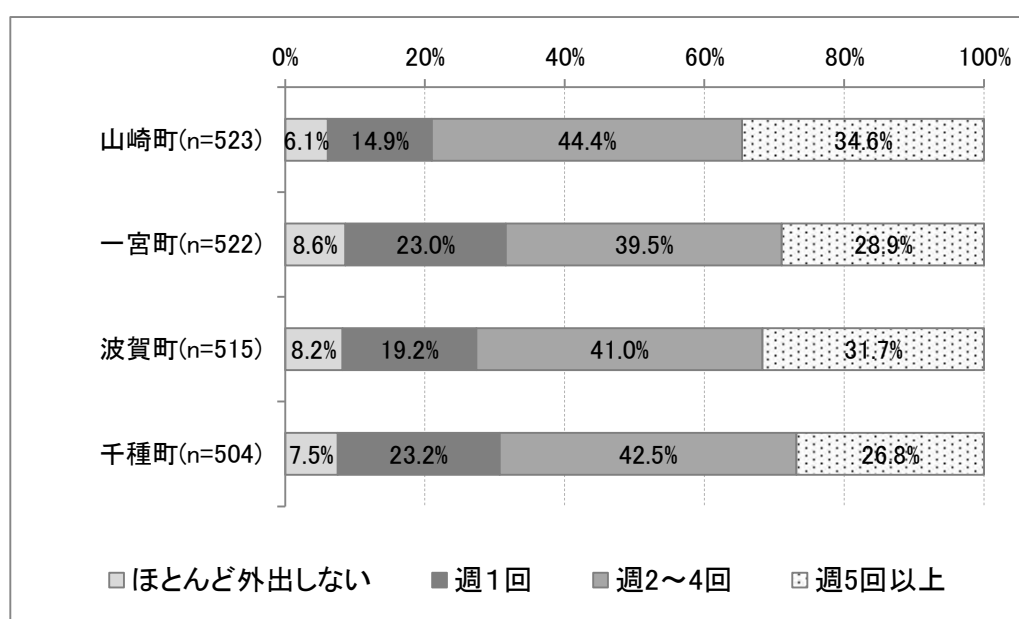
図表 3-5 日常生活圏域別・転倒に対する不安（単数回答）



(6) 日常生活圏域別・外出頻度

外出頻度を日常生活圏域別にみると、「山崎町」では「週2～4回」が44.4%ともっとも割合が高く、次いで「週5回以上」が34.6%、「週1回」が14.9%となっている。「一宮町」では「週2～4回」が39.5%ともっとも割合が高く、次いで「週5回以上」が28.9%、「週1回」が23.0%となっている。「波賀町」では「週2～4回」が41.0%ともっとも割合が高く、次いで「週5回以上」が31.7%、「週1回」が19.2%となっている。「千種町」では「週2～4回」が42.5%ともっとも割合が高く、次いで「週5回以上」が26.8%、「週1回」が23.2%となっている。

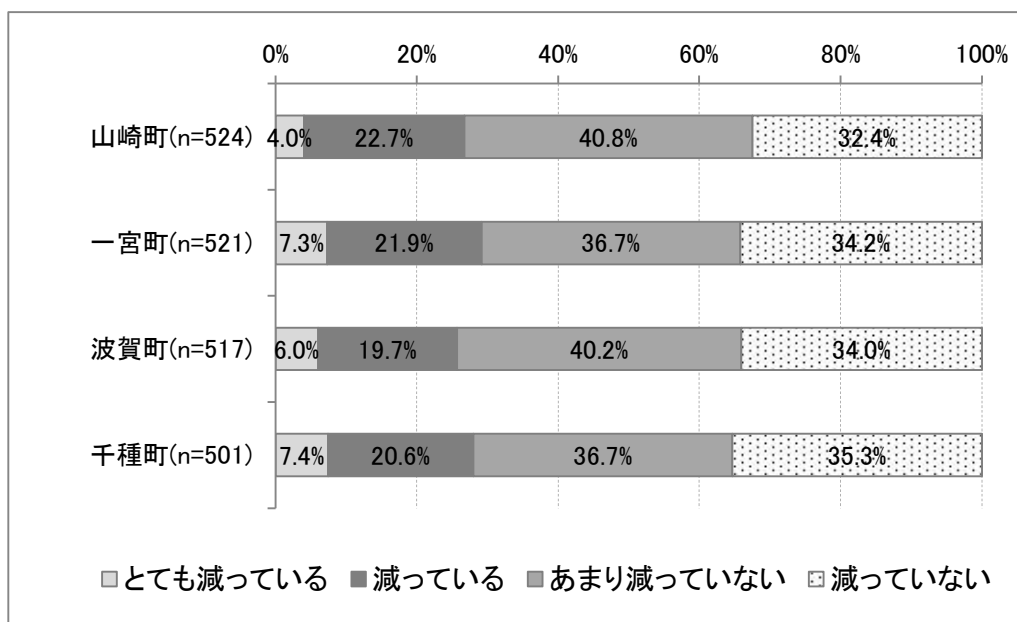
図表 3-6 日常生活圏域別・外出頻度（単数回答）<**>



(7) 日常生活圏域別・昨年と比べた外出の回数

昨年と比べた外出の回数を日常生活圏域別にみると、「山崎町」では「あまり減っていない」が40.8%ともっとも割合が高く、次いで「減っていない」が32.4%、「減っている」が22.7%となっている。「一宮町」では「あまり減っていない」が36.7%ともっとも割合が高く、次いで「減っていない」が34.2%、「減っている」が21.9%となっている。「波賀町」では「あまり減っていない」が40.2%ともっとも割合が高く、次いで「減っていない」が34.0%、「減っている」が19.7%となっている。「千種町」では「あまり減っていない」が36.7%ともっとも割合が高く、次いで「減っていない」が35.3%、「減っている」が20.6%となっている。

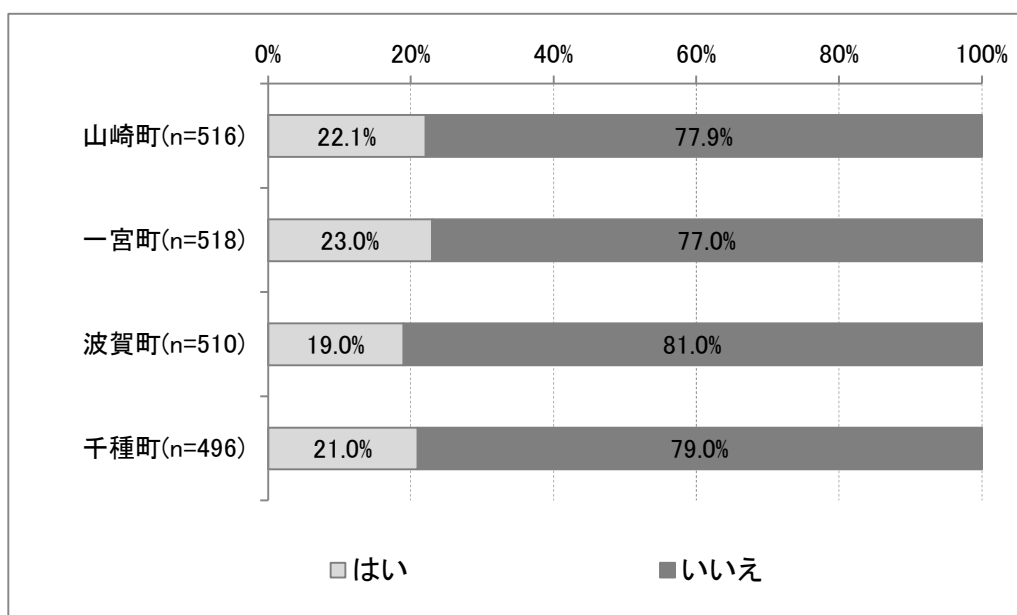
図表 3-7 日常生活圏域別・昨年と比べた外出の回数（単数回答）



(8) 日常生活圏域別・外出を控えているか

外出を控えているかを日常生活圏域別にみると、「山崎町」では「いいえ」が77.9%ともっとも割合が高く、次いで「はい」が22.1%となっている。「一宮町」では「いいえ」が77.0%ともっとも割合が高く、次いで「はい」が23.0%となっている。「波賀町」では「いいえ」が81.0%ともっとも割合が高く、次いで「はい」が19.0%となっている。「千種町」では「いいえ」が79.0%ともっとも割合が高く、次いで「はい」が21.0%となっている。

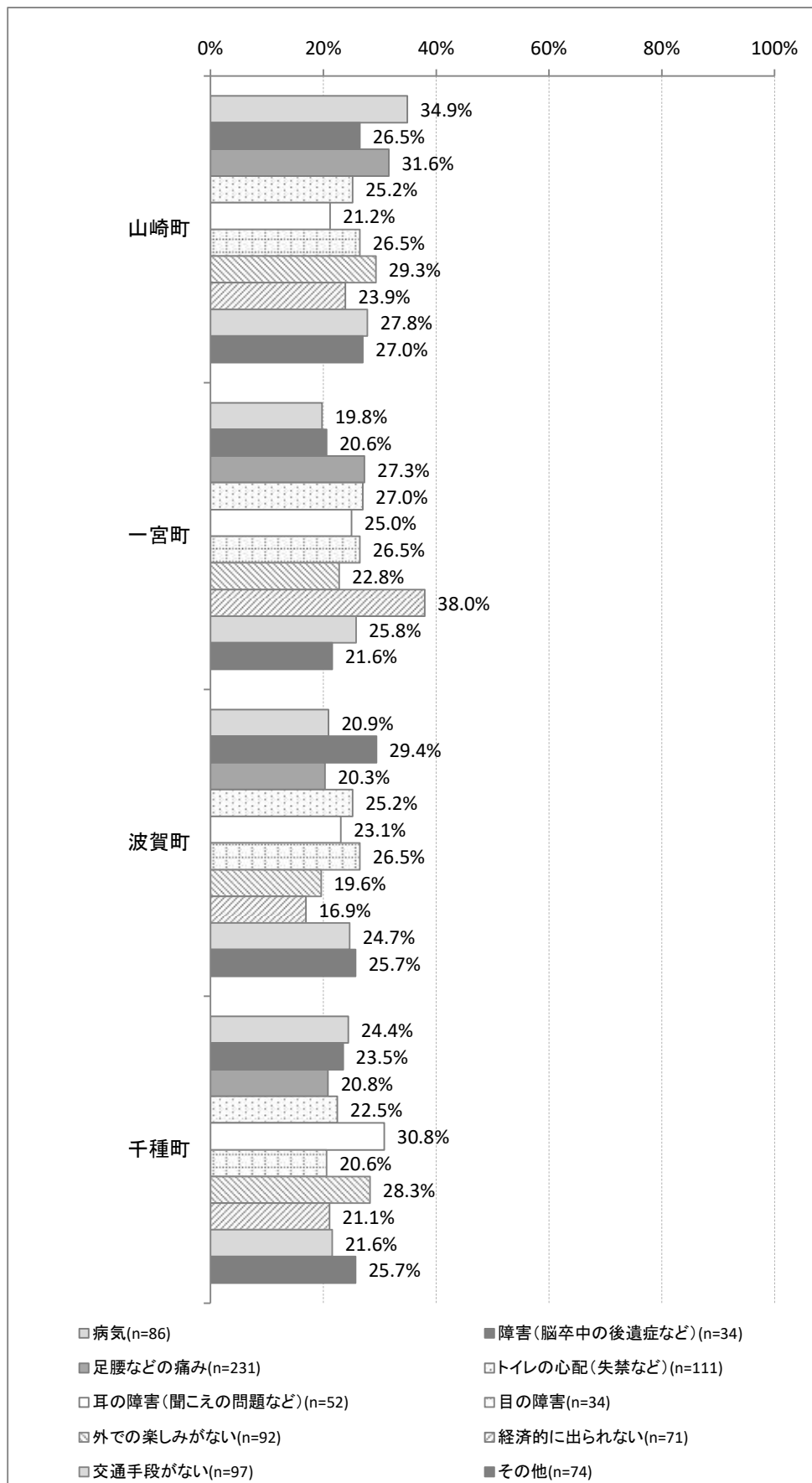
図表 3-8 ★日常生活圏域別・外出を控えているか（単数回答）



(9) 日常生活圏域別・外出を控えている理由

日常生活圏域を外出を控えている理由別にみると、「病気」では「山崎町」が34.9%ともっとも割合が高く、次いで「千種町」が24.4%、「波賀町」が20.9%となっている。「障害（脳卒中の後遺症など）」では「波賀町」が29.4%ともっとも割合が高く、次いで「山崎町」が26.5%、「千種町」が23.5%となっている。「足腰などの痛み」では「山崎町」が31.6%ともっとも割合が高く、次いで「一宮町」が27.3%、「千種町」が20.8%となっている。「トイレの心配（失禁など）」では「一宮町」が27.0%ともっとも割合が高く、次いで「山崎町」、「波賀町」が25.2%、「千種町」が22.5%となっている。「耳の障害（聞こえの問題など）」では「千種町」が30.8%ともっとも割合が高く、次いで「一宮町」が25.0%、「波賀町」が23.1%となっている。「目の障害」では「山崎町」、「一宮町」、「波賀町」が26.5%ともっとも割合が高く、次いで「千種町」が20.6%となっている。「外での楽しみがない」では「山崎町」が29.3%ともっとも割合が高く、次いで「千種町」が28.3%、「一宮町」が22.8%となっている。「経済的に出られない」では「一宮町」が38.0%ともっとも割合が高く、次いで「山崎町」が23.9%、「千種町」が21.1%となっている。「交通手段がない」では「山崎町」が27.8%ともっとも割合が高く、次いで「一宮町」が25.8%、「波賀町」が24.7%となっている。「その他」では「山崎町」が27.0%ともっとも割合が高く、次いで「波賀町」、「千種町」が25.7%、「一宮町」が21.6%となっている。

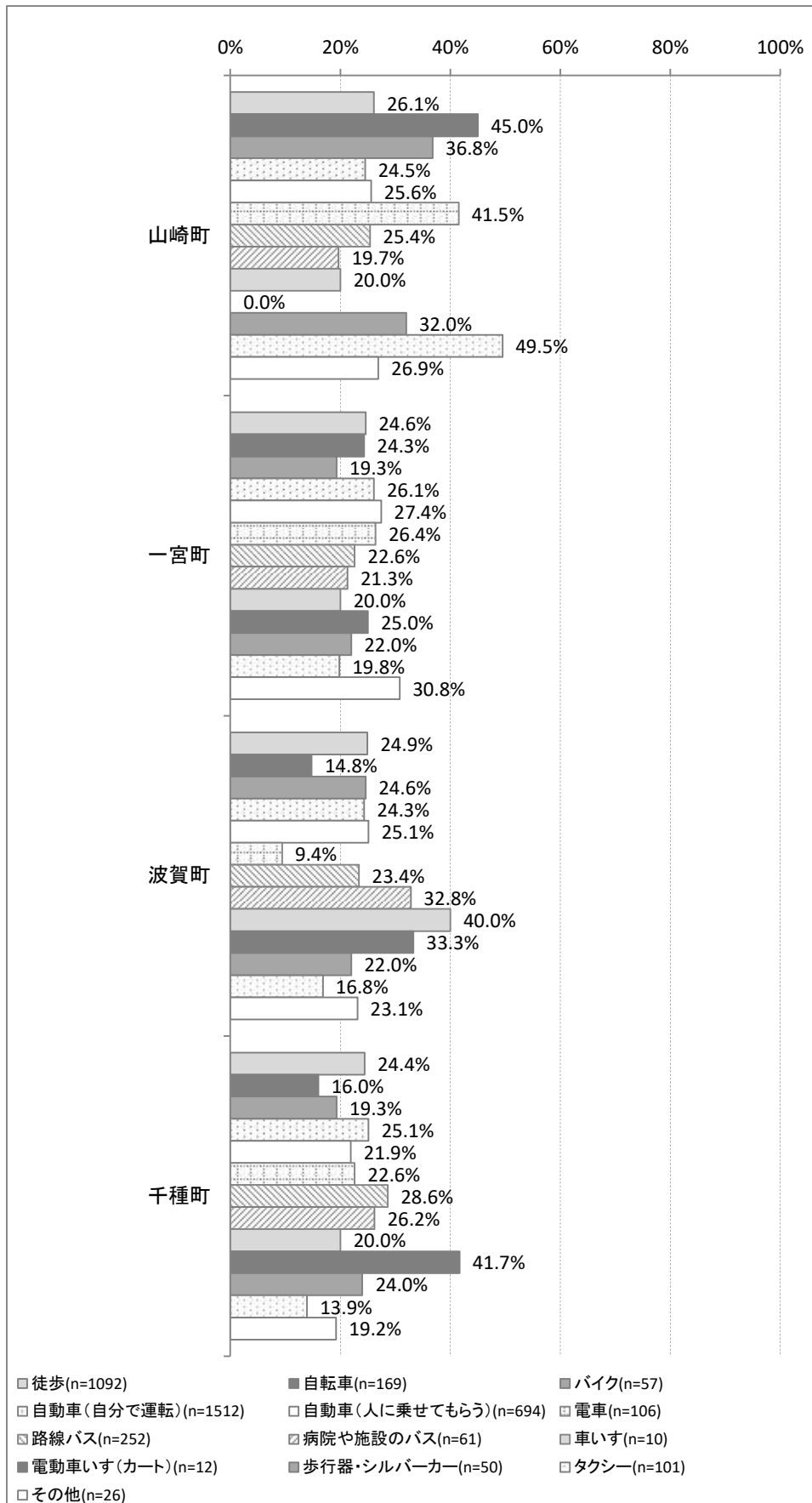
図表 3-9 ★日常生活圏域別・外出を控えている理由（複数回答）



(10) 日常生活圏域別・外出する際の移動手段

日常生活圏域を外出する際の移動手段別にみると、「徒歩」では「山崎町」が26.1%ともっとも割合が高く、次いで「波賀町」が24.9%、「一宮町」が24.6%となっている。「自転車」では「山崎町」が45.0%ともっとも割合が高く、次いで「一宮町」が24.3%、「千種町」が16.0%となっている。「バイク」では「山崎町」が36.8%ともっとも割合が高く、次いで「波賀町」が24.6%、「一宮町」、「千種町」が19.3%となっている。「自動車（自分で運転）」では「一宮町」が26.1%ともっとも割合が高く、次いで「千種町」が25.1%、「山崎町」が24.5%となっている。「自動車（人に乗せてもらう）」では「一宮町」が27.4%ともっとも割合が高く、次いで「山崎町」が25.6%、「波賀町」が25.1%となっている。「電車」では「山崎町」が41.5%ともっとも割合が高く、次いで「一宮町」が26.4%、「千種町」が22.6%となっている。「路線バス」では「千種町」が28.6%ともっとも割合が高く、次いで「山崎町」が25.4%、「波賀町」が23.4%となっている。「病院や施設のバス」では「波賀町」が32.8%ともっとも割合が高く、次いで「千種町」が26.2%、「一宮町」が21.3%となっている。「車いす」では「波賀町」が40.0%ともっとも割合が高く、次いで「山崎町」、「一宮町」、「千種町」が20.0%となっている。「電動車いす（カート）」では「千種町」が41.7%ともっとも割合が高く、次いで「波賀町」が33.3%、「一宮町」が25.0%となっている。「歩行器・シルバーカー」では「山崎町」が32.0%ともっとも割合が高く、次いで「千種町」が24.0%、「一宮町」、「波賀町」が22.0%となっている。「タクシー」では「山崎町」が49.5%ともっとも割合が高く、次いで「一宮町」が19.8%、「波賀町」が16.8%となっている。「その他」では「一宮町」が30.8%ともっとも割合が高く、次いで「山崎町」が26.9%、「波賀町」が23.1%となっている。

図表 3-10 ★日常生活圏域別・外出する際の移動手段（複数回答）

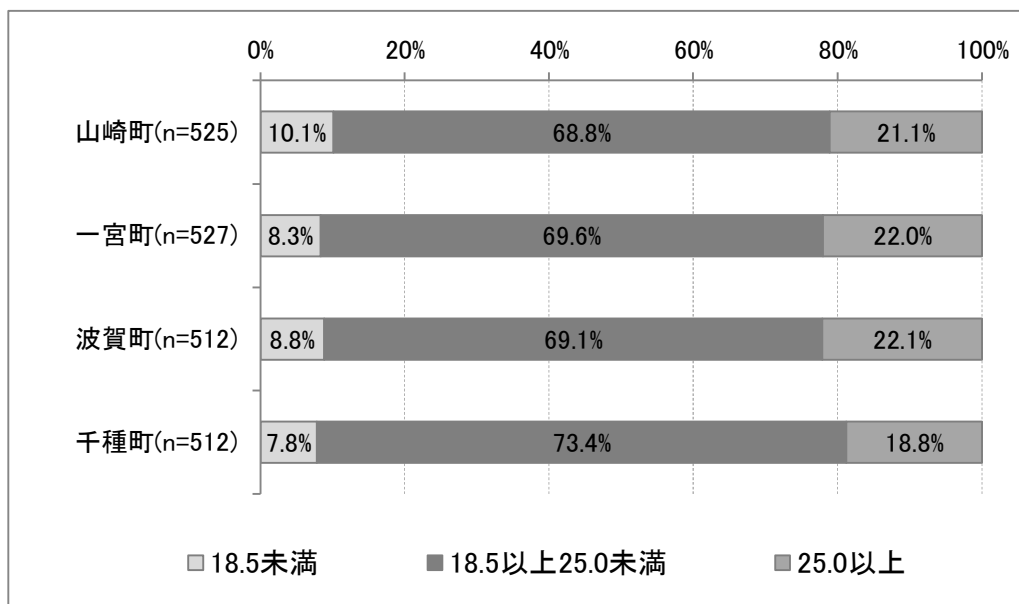


1.4 食べることについて

(1) 日常生活圏域別・BMI（身長・体重から算出）

BMI（身長・体重から算出）を日常生活圏域別にみると、「山崎町」では「18.5以上25.0未満」が68.8%ともっとも割合が高く、次いで「25.0以上」が21.1%、「18.5未満」が10.1%となっている。「一宮町」では「18.5以上25.0未満」が69.6%ともっとも割合が高く、次いで「25.0以上」が22.0%、「18.5未満」が8.3%となっている。「波賀町」では「18.5以上25.0未満」が69.1%ともっとも割合が高く、次いで「25.0以上」が22.1%、「18.5未満」が8.8%となっている。「千種町」では「18.5以上25.0未満」が73.4%ともっとも割合が高く、次いで「25.0以上」が18.8%、「18.5未満」が7.8%となっている。

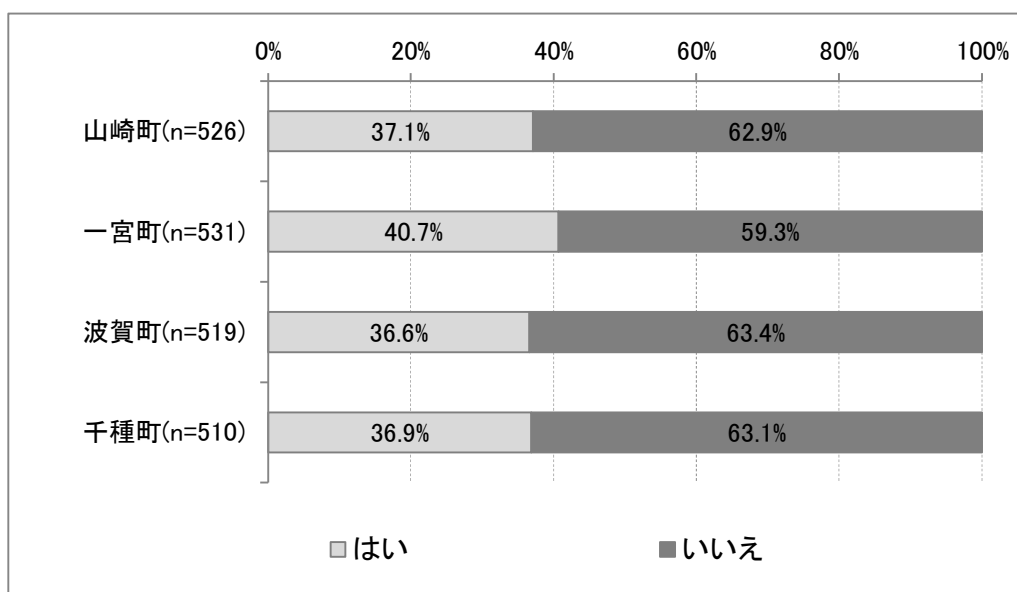
図表 4-1 日常生活圏域別・BMI（身長・体重から算出）（単数回答）



(2) 日常生活圏域別・半年前に比べて固いものが食べにくくなったか

半年前に比べて固いものが食べにくくなったかを日常生活圏域別にみると、「山崎町」では「いいえ」が62.9%ともっとも割合が高く、次いで「はい」が37.1%となっている。「一宮町」では「いいえ」が59.3%ともっとも割合が高く、次いで「はい」が40.7%となっている。「波賀町」では「いいえ」が63.4%ともっとも割合が高く、次いで「はい」が36.6%となっている。「千種町」では「いいえ」が63.1%ともっとも割合が高く、次いで「はい」が36.9%となっている。

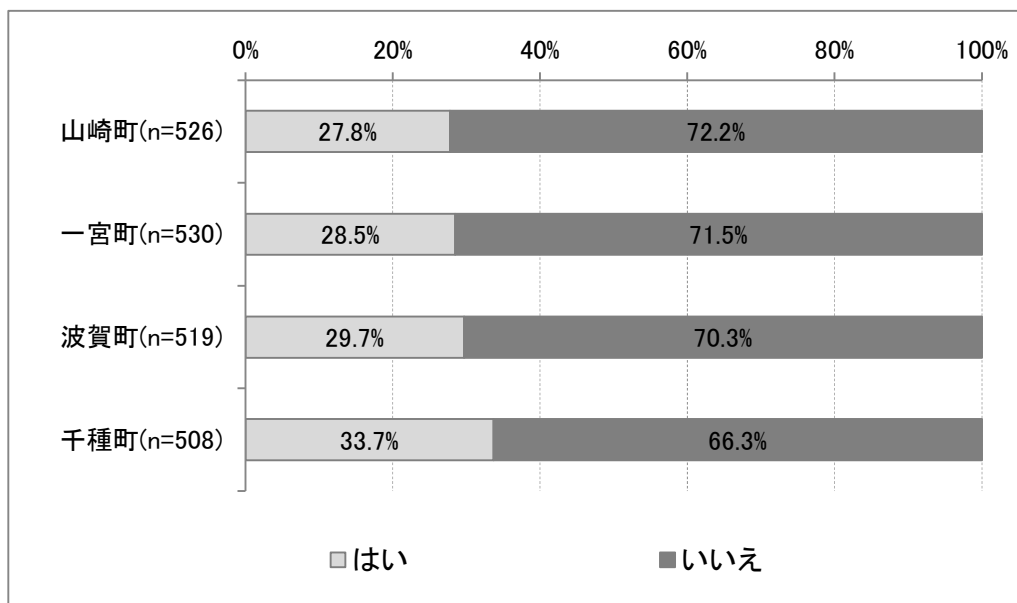
図表 4-2 日常生活圏域別・半年前に比べて固いものが食べにくくなったか（単数回答）



(3) 日常生活圏域別・お茶や汁物等でむせることがあるか

お茶や汁物等でむせることがあるかを日常生活圏域別にみると、「山崎町」では「いいえ」が72.2%ともっとも割合が高く、次いで「はい」が27.8%となっている。「一宮町」では「いいえ」が71.5%ともっとも割合が高く、次いで「はい」が28.5%となっている。「波賀町」では「いいえ」が70.3%ともっとも割合が高く、次いで「はい」が29.7%となっている。「千種町」では「いいえ」が66.3%ともっとも割合が高く、次いで「はい」が33.7%となっている。

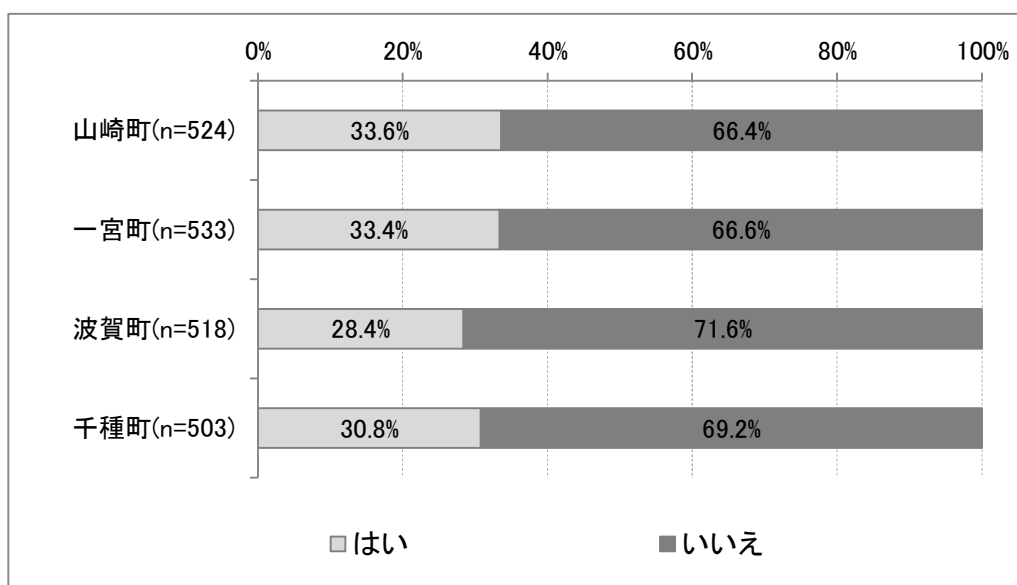
図表 4-3 ★日常生活圏域別・お茶や汁物等でむせることがあるか（単数回答）



(4) 日常生活圏域別・口の渇きが気になるか

口の渇きが気になるかを日常生活圏域別にみると、「山崎町」では「いいえ」が66.4%と最も割合が高く、次いで「はい」が33.6%となっている。「一宮町」では「いいえ」が66.6%と最も割合が高く、次いで「はい」が33.4%となっている。「波賀町」では「いいえ」が71.6%と最も割合が高く、次いで「はい」が28.4%となっている。「千種町」では「いいえ」が69.2%と最も割合が高く、次いで「はい」が30.8%となっている。

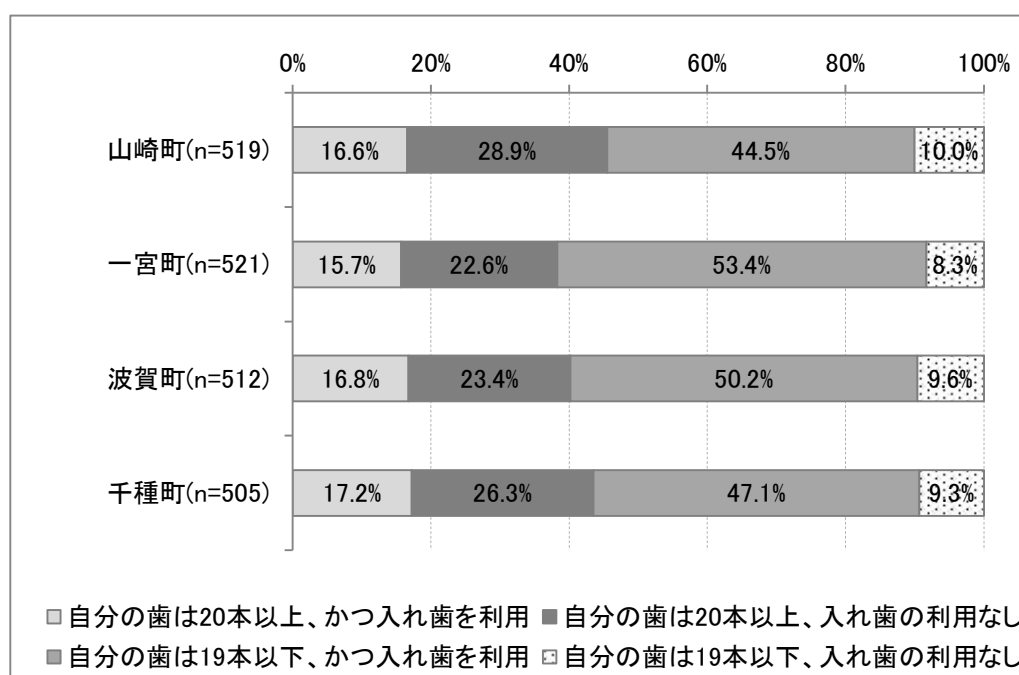
図表 4-4 ★日常生活圏域別・口の渇きが気になるか（単数回答）



(5) 日常生活圏域別・歯の数と入れ歯の利用状況

歯の数と入れ歯の利用状況を日常生活圏域別にみると、「山崎町」では「自分の歯は19本以下、かつ入れ歯を利用」が44.5%ともっとも割合が高く、次いで「自分の歯は20本以上、入れ歯の利用なし」が28.9%、「自分の歯は20本以上、かつ入れ歯を利用」が16.6%となっている。「一宮町」では「自分の歯は19本以下、かつ入れ歯を利用」が53.4%ともっとも割合が高く、次いで「自分の歯は20本以上、入れ歯の利用なし」が22.6%、「自分の歯は20本以上、かつ入れ歯を利用」が15.7%となっている。「波賀町」では「自分の歯は19本以下、かつ入れ歯を利用」が50.2%ともっとも割合が高く、次いで「自分の歯は20本以上、入れ歯の利用なし」が23.4%、「自分の歯は20本以上、かつ入れ歯を利用」が16.8%となっている。「千種町」では「自分の歯は19本以下、かつ入れ歯を利用」が47.1%ともっとも割合が高く、次いで「自分の歯は20本以上、入れ歯の利用なし」が26.3%、「自分の歯は20本以上、かつ入れ歯を利用」が17.2%となっている。

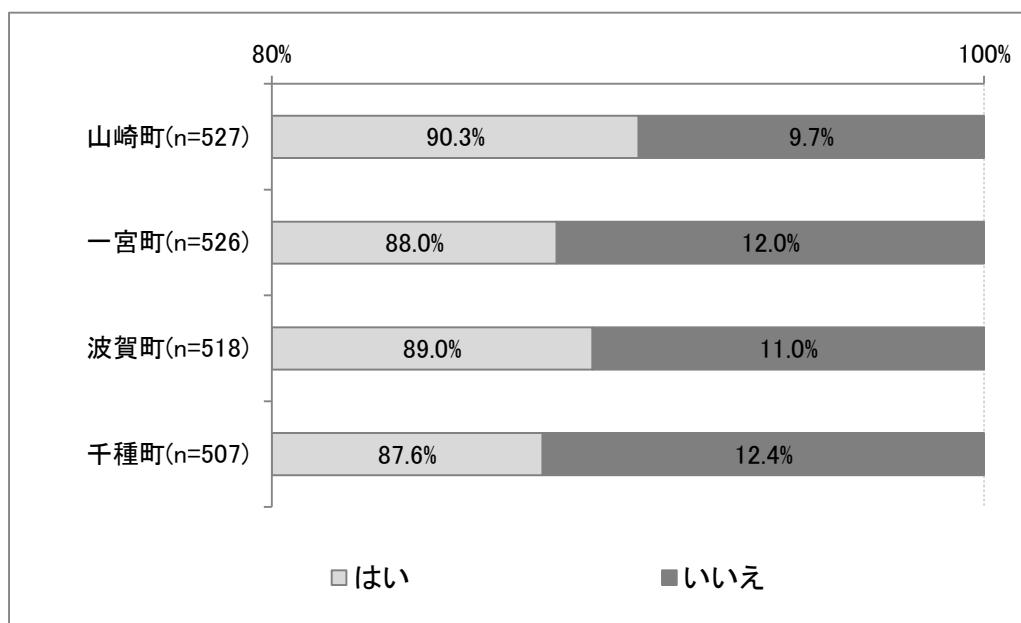
図表 4-5 日常生活圏域別・歯の数と入れ歯の利用状況（単数回答）



(6) 日常生活圏域別・噛み合わせは良いか

噛み合わせは良いかを日常生活圏域別にみると、「山崎町」では「はい」が90.3%ともっとも割合が高く、次いで「いいえ」が9.7%となっている。「一宮町」では「はい」が88.0%ともっとも割合が高く、次いで「いいえ」が12.0%となっている。「波賀町」では「はい」が89.0%ともっとも割合が高く、次いで「いいえ」が11.0%となっている。「千種町」では「はい」が87.6%ともっとも割合が高く、次いで「いいえ」が12.4%となっている。

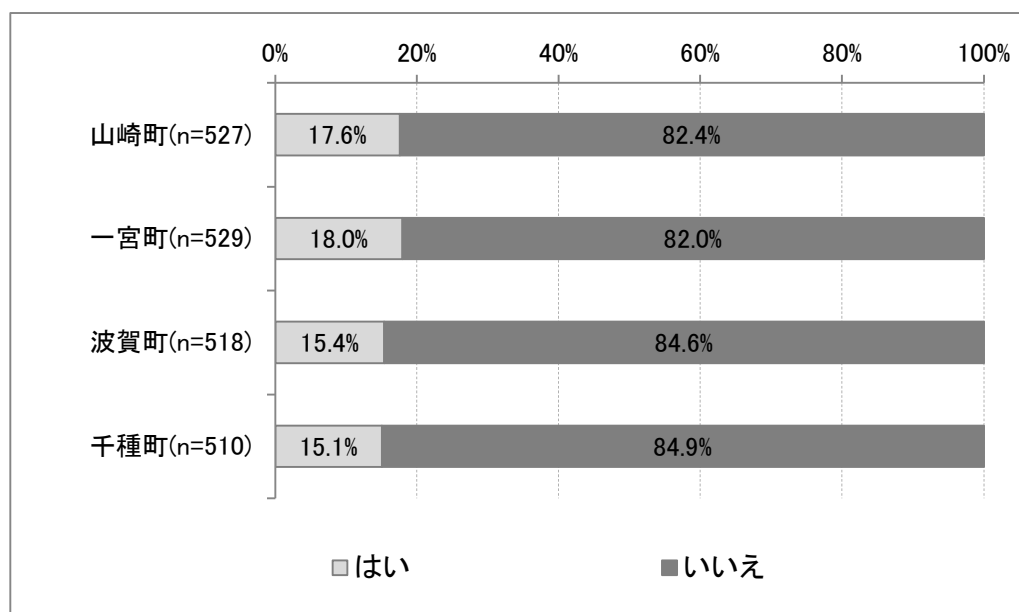
図表 4-6 ★日常生活圏域別・噛み合わせは良いか（単数回答）



(7) 日常生活圏域別・6か月間で2～3kg以上の体重減少があったか

6か月間で2～3kg以上の体重減少があったかを日常生活圏域別にみると、「山崎町」では「いいえ」が82.4%ともっとも割合が高く、次いで「はい」が17.6%となっている。「一宮町」では「いいえ」が82.0%ともっとも割合が高く、次いで「はい」が18.0%となっている。「波賀町」では「いいえ」が84.6%ともっとも割合が高く、次いで「はい」が15.4%となっている。「千種町」では「いいえ」が84.9%ともっとも割合が高く、次いで「はい」が15.1%となっている。

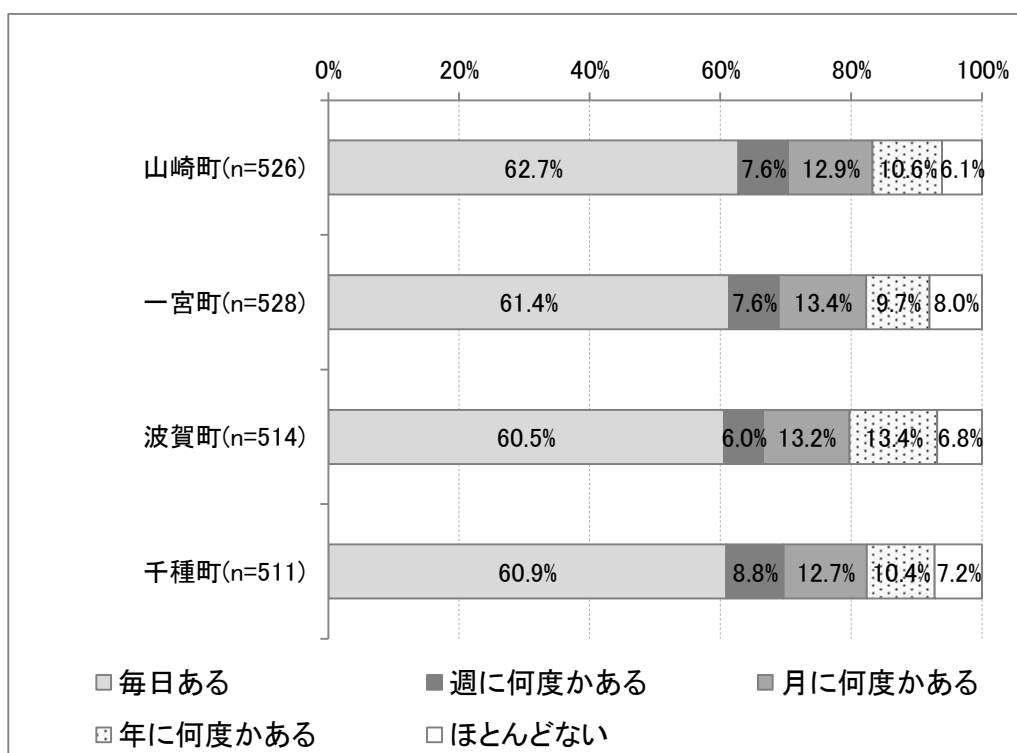
図表 4-7 ★日常生活圏域別・6か月間で2～3kg以上の体重減少があったか（単数回答）



(8) 日常生活圏域別・誰かと食事をとる機会

誰かと食事をとる機会を日常生活圏域別にみると、「山崎町」では「毎日ある」が62.7%と最も割合が高く、次いで「月に何度かある」が12.9%、「年に何度かある」が10.6%となっている。「一宮町」では「毎日ある」が61.4%と最も割合が高く、次いで「月に何度かある」が13.4%、「年に何度かある」が9.7%となっている。「波賀町」では「毎日ある」が60.5%と最も割合が高く、次いで「年に何度かある」が13.4%、「月に何度かある」が13.2%となっている。「千種町」では「毎日ある」が60.9%と最も割合が高く、次いで「月に何度かある」が12.7%、「年に何度かある」が10.4%となっている。

図表 4-8 日常生活圏域別・誰かと食事をとる機会（単数回答）

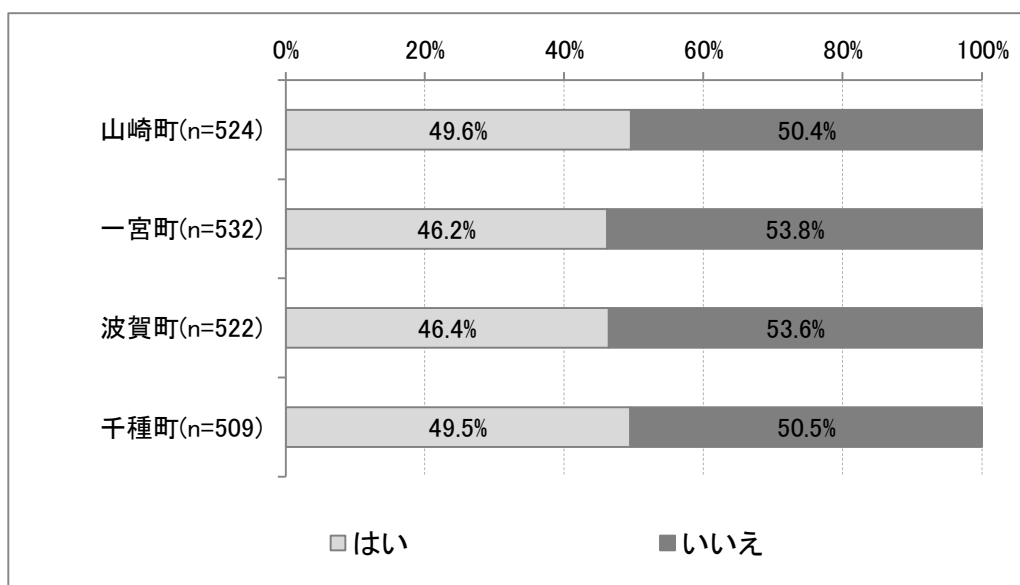


1.5 毎日の生活について

(1) 日常生活圏域別・物忘れが多いと感じるか

物忘れが多いと感じるかを日常生活圏域別にみると、「山崎町」では「いいえ」が50.4%ともっとも割合が高く、次いで「はい」が49.6%となっている。「一宮町」では「いいえ」が53.8%ともっとも割合が高く、次いで「はい」が46.2%となっている。「波賀町」では「いいえ」が53.6%ともっとも割合が高く、次いで「はい」が46.4%となっている。「千種町」では「いいえ」が50.5%ともっとも割合が高く、次いで「はい」が49.5%となっている。

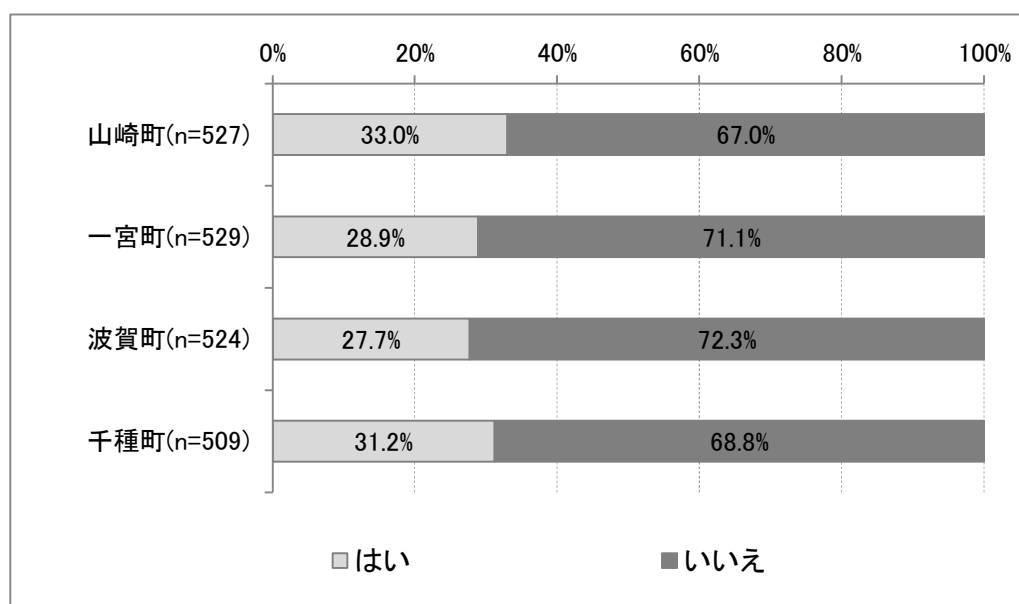
図表 5-1 日常生活圏域別・物忘れが多いと感じるか（単数回答）



(2) 日常生活圏域別・今日が何月何日かわからない時があるか

今日が何月何日かわからない時があるかを日常生活圏域別にみると、「山崎町」では「いいえ」が67.0%ともっとも割合が高く、次いで「はい」が33.0%となっている。「一宮町」では「いいえ」が71.1%ともっとも割合が高く、次いで「はい」が28.9%となっている。「波賀町」では「いいえ」が72.3%ともっとも割合が高く、次いで「はい」が27.7%となっている。「千種町」では「いいえ」が68.8%ともっとも割合が高く、次いで「はい」が31.2%となっている。

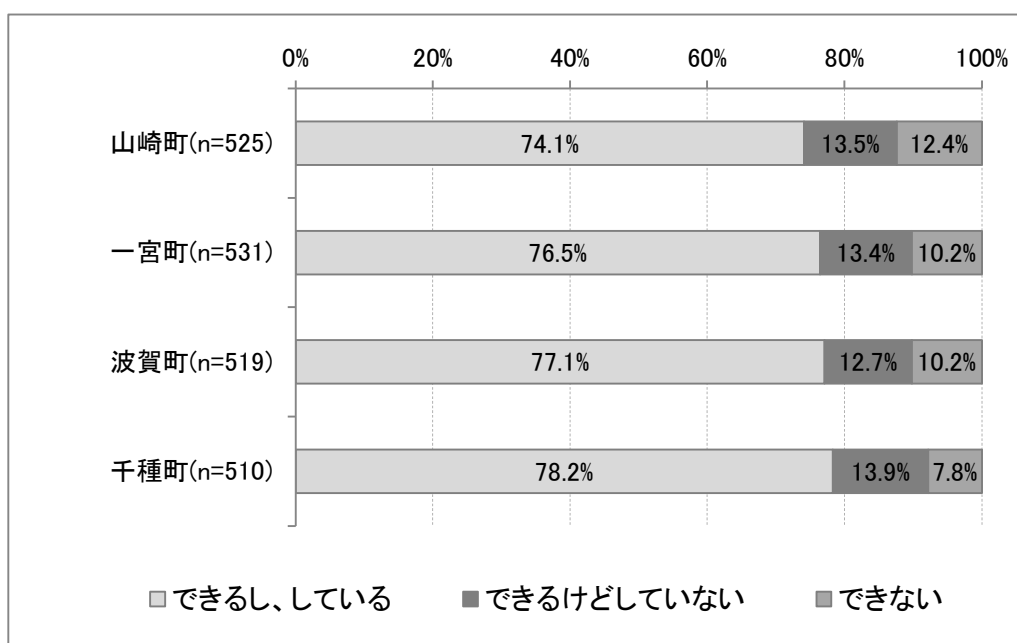
図表 5-2 ★日常生活圏域別・今日が何月何日かわからない時があるか（単数回答）



(3) 日常生活圏域別・バスや電車を使って1人での外出

バスや電車を使って1人での外出を日常生活圏域別にみると、「山崎町」では「できるし、している」が74.1%ともっとも割合が高く、次いで「できるけどしていない」が13.5%、「できない」が12.4%となっている。「一宮町」では「できるし、している」が76.5%ともっとも割合が高く、次いで「できるけどしていない」が13.4%、「できない」が10.2%となっている。「波賀町」では「できるし、している」が77.1%ともっとも割合が高く、次いで「できるけどしていない」が12.7%、「できない」が10.2%となっている。「千種町」では「できるし、している」が78.2%ともっとも割合が高く、次いで「できるけどしていない」が13.9%、「できない」が7.8%となっている。

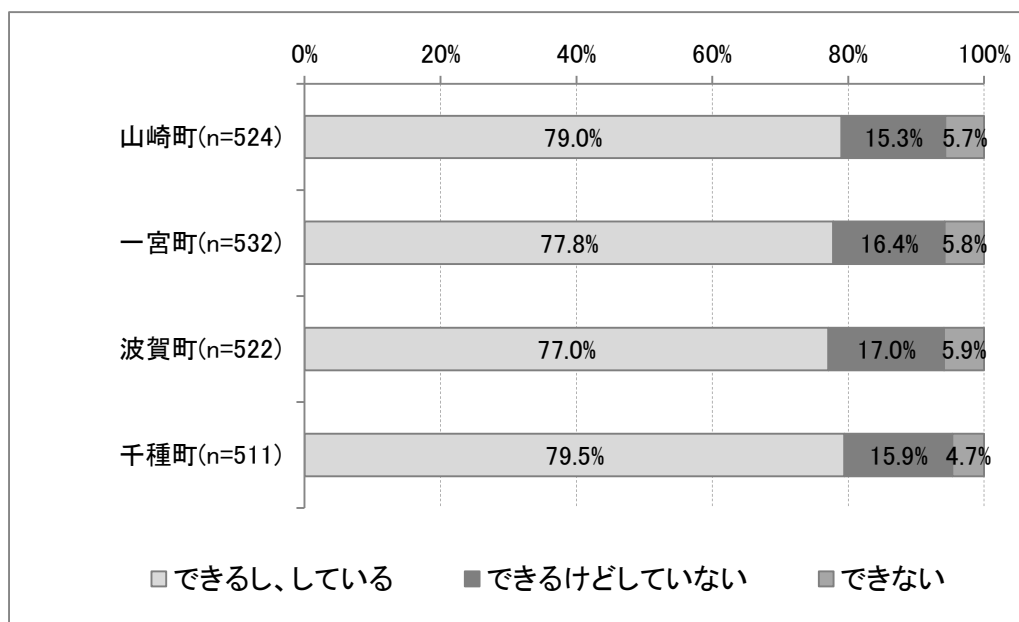
図表 5-3 日常生活圏域別・バスや電車を使って1人での外出（単数回答）



(4) 日常生活圏域別・食品・日用品の買物

食品・日用品の買物を日常生活圏域別にみると、「山崎町」では「できるし、している」が79.0%ともっとも割合が高く、次いで「できるけどしていない」が15.3%、「できない」が5.7%となっている。「一宮町」では「できるし、している」が77.8%ともっとも割合が高く、次いで「できるけどしていない」が16.4%、「できない」が5.8%となっている。「波賀町」では「できるし、している」が77.0%ともっとも割合が高く、次いで「できるけどしていない」が17.0%、「できない」が5.9%となっている。「千種町」では「できるし、している」が79.5%ともっとも割合が高く、次いで「できるけどしていない」が15.9%、「できない」が4.7%となっている。

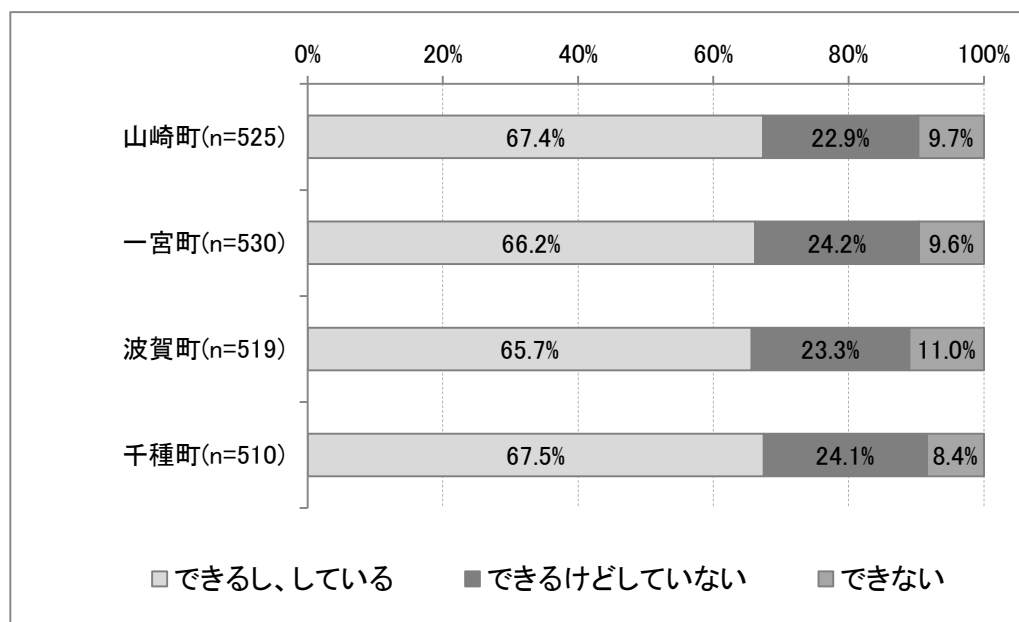
図表 5-4 日常生活圏域別・食品・日用品の買物（単数回答）



(5) 日常生活圏域別・食事の用意

食事の用意を日常生活圏域別にみると、「山崎町」では「できるし、している」が67.4%ともっとも割合が高く、次いで「できるけどしていない」が22.9%、「できない」が9.7%となっている。「一宮町」では「できるし、している」が66.2%ともっとも割合が高く、次いで「できるけどしていない」が24.2%、「できない」が9.6%となっている。「波賀町」では「できるし、している」が65.7%ともっとも割合が高く、次いで「できるけどしていない」が23.3%、「できない」が11.0%となっている。「千種町」では「できるし、している」が67.5%ともっとも割合が高く、次いで「できるけどしていない」が24.1%、「できない」が8.4%となっている。

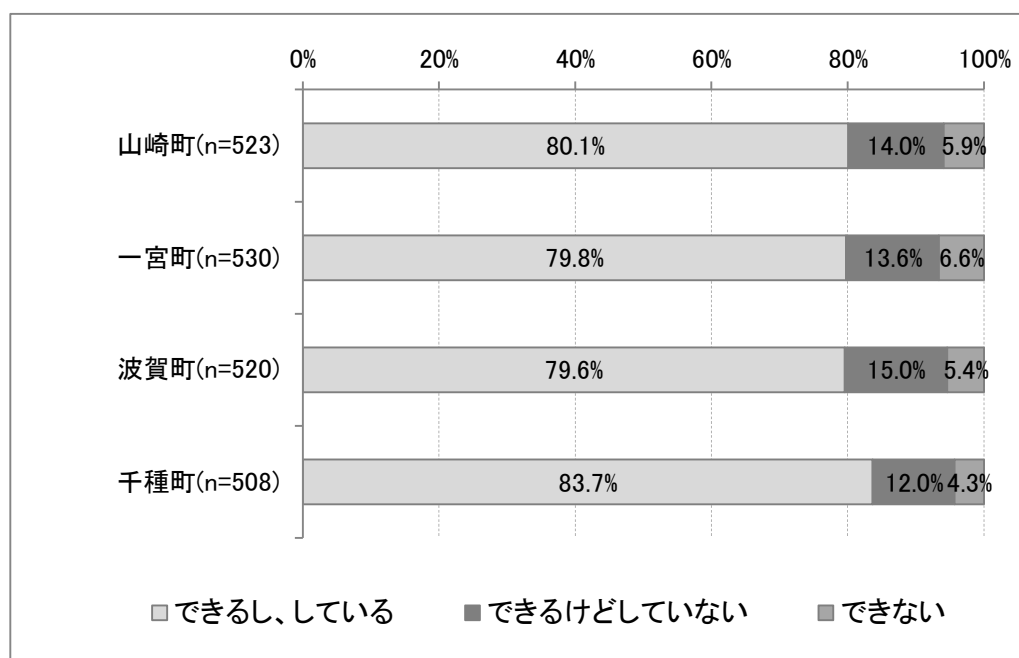
図表 5-5 日常生活圏域別・食事の用意（単数回答）



(6) 日常生活圏域別・請求書の支払い

請求書の支払いを日常生活圏域別にみると、「山崎町」では「できるし、している」が80.1%ともっとも割合が高く、次いで「できるけどしていない」が14.0%、「できない」が5.9%となっている。「一宮町」では「できるし、している」が79.8%ともっとも割合が高く、次いで「できるけどしていない」が13.6%、「できない」が6.6%となっている。「波賀町」では「できるし、している」が79.6%ともっとも割合が高く、次いで「できるけどしていない」が15.0%、「できない」が5.4%となっている。「千種町」では「できるし、している」が83.7%ともっとも割合が高く、次いで「できるけどしていない」が12.0%、「できない」が4.3%となっている。

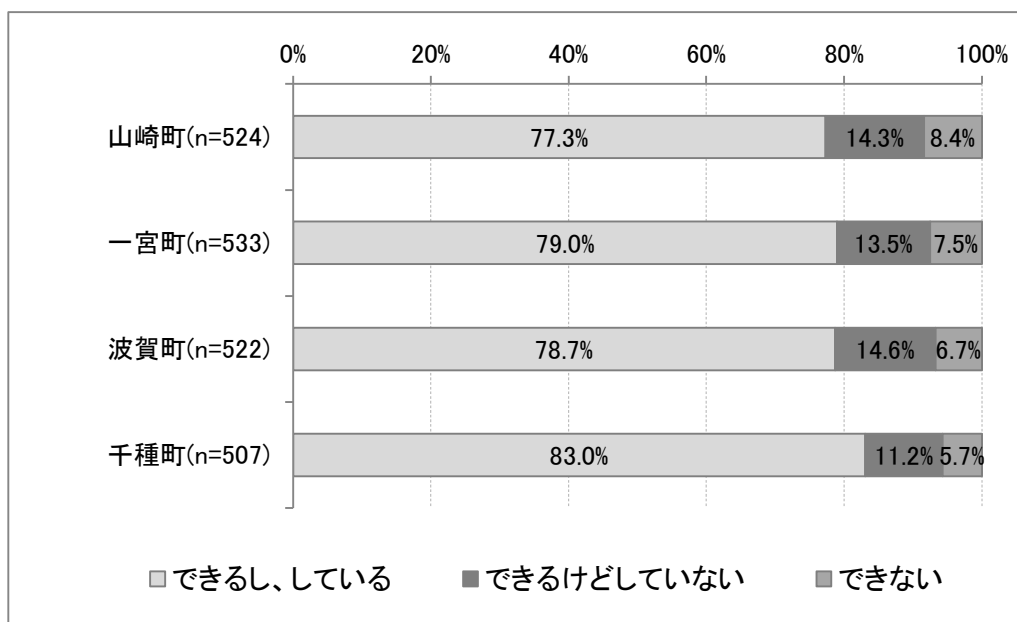
図表 5-6 日常生活圏域別・請求書の支払い（単数回答）



(7) 日常生活圏域別・預貯金の出し入れ

預貯金の出し入れを日常生活圏域別にみると、「山崎町」では「できるし、している」が77.3%ともっとも割合が高く、次いで「できるけどしていない」が14.3%、「できない」が8.4%となっている。「一宮町」では「できるし、している」が79.0%ともっとも割合が高く、次いで「できるけどしていない」が13.5%、「できない」が7.5%となっている。「波賀町」では「できるし、している」が78.7%ともっとも割合が高く、次いで「できるけどしていない」が14.6%、「できない」が6.7%となっている。「千種町」では「できるし、している」が83.0%ともっとも割合が高く、次いで「できるけどしていない」が11.2%、「できない」が5.7%となっている。

図表 5-7 日常生活圏域別・預貯金の出し入れ（単数回答）

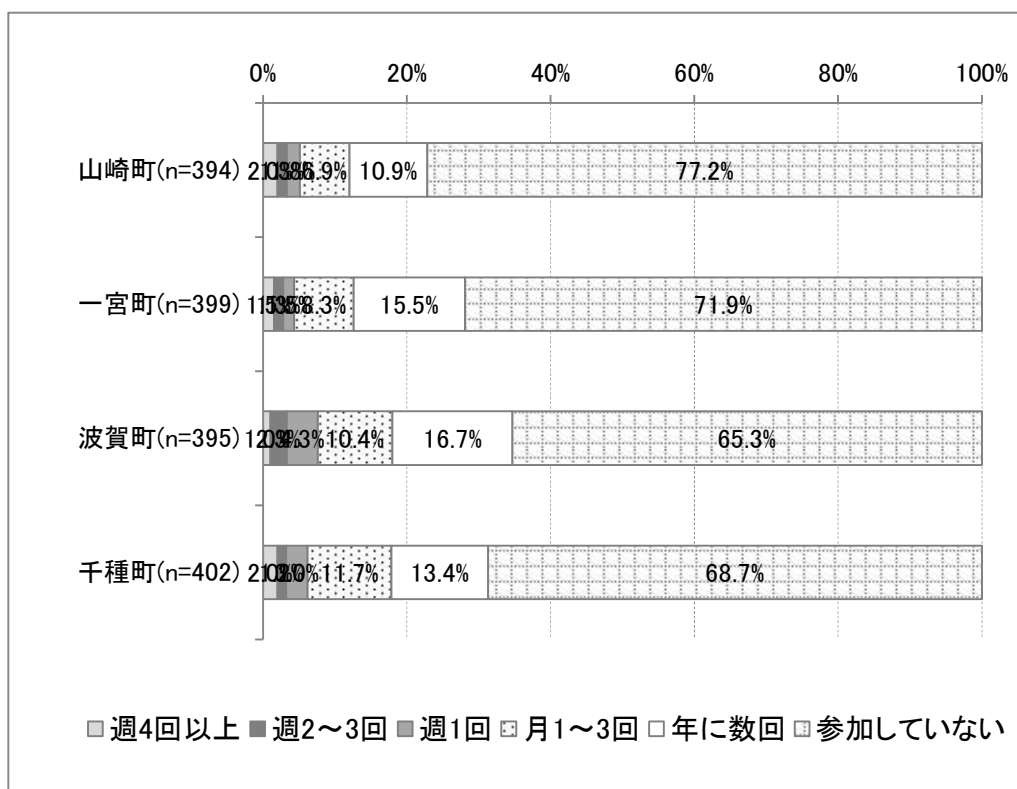


1.6 地域での活動について

(1) 日常生活圏域別・ボランティアのグループへの参加頻度

ボランティアのグループへの参加頻度を日常生活圏域別にみると、「山崎町」では「参加していない」が77.2%ともっとも割合が高く、次いで「年に数回」が10.9%、「月1～3回」が6.9%となっている。「一宮町」では「参加していない」が71.9%ともっとも割合が高く、次いで「年に数回」が15.5%、「月1～3回」が8.3%となっている。「波賀町」では「参加していない」が65.3%ともっとも割合が高く、次いで「年に数回」が16.7%、「月1～3回」が10.4%となっている。「千種町」では「参加していない」が68.7%ともっとも割合が高く、次いで「年に数回」が13.4%、「月1～3回」が11.7%となっている。

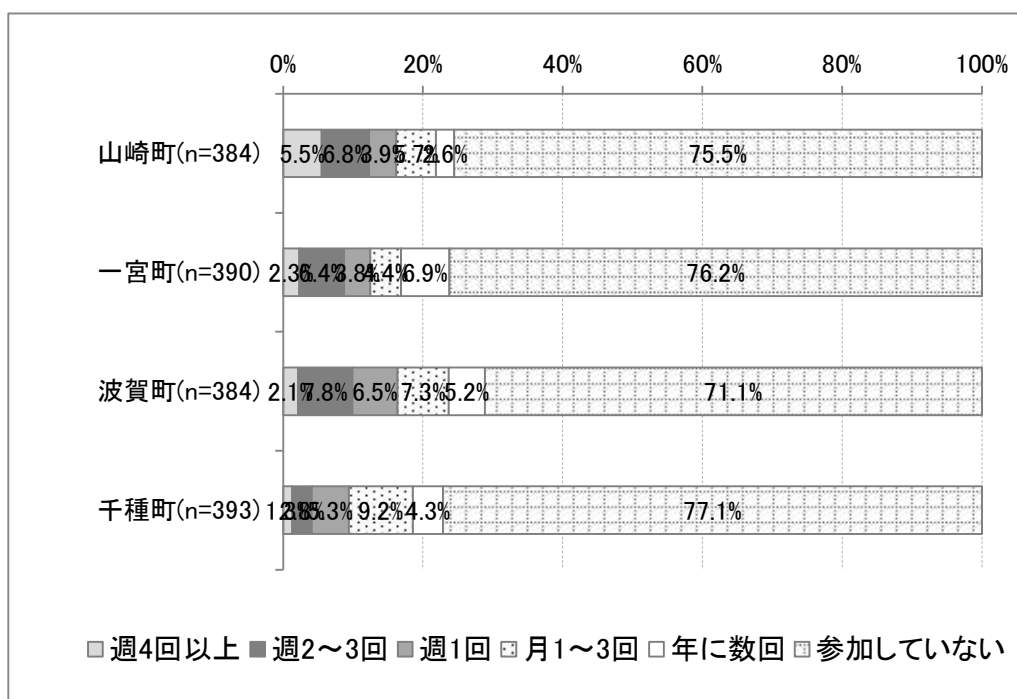
図表 6-1 日常生活圏域別・ボランティアのグループへの参加頻度（単数回答）〈*〉



(2) 日常生活圏域別・スポーツ関係のグループやクラブへの参加頻度

スポーツ関係のグループやクラブへの参加頻度を日常生活圏域別にみると、「山崎町」では「参加していない」が75.5%ともっとも割合が高く、次いで「週2～3回」が6.8%、「月1～3回」が5.7%となっている。「一宮町」では「参加していない」が76.2%ともっとも割合が高く、次いで「年に数回」が6.9%、「週2～3回」が6.4%となっている。「波賀町」では「参加していない」が71.1%ともっとも割合が高く、次いで「週2～3回」が7.8%、「月1～3回」が7.3%となっている。「千種町」では「参加していない」が77.1%ともっとも割合が高く、次いで「月1～3回」が9.2%、「週1回」が5.3%となっている。

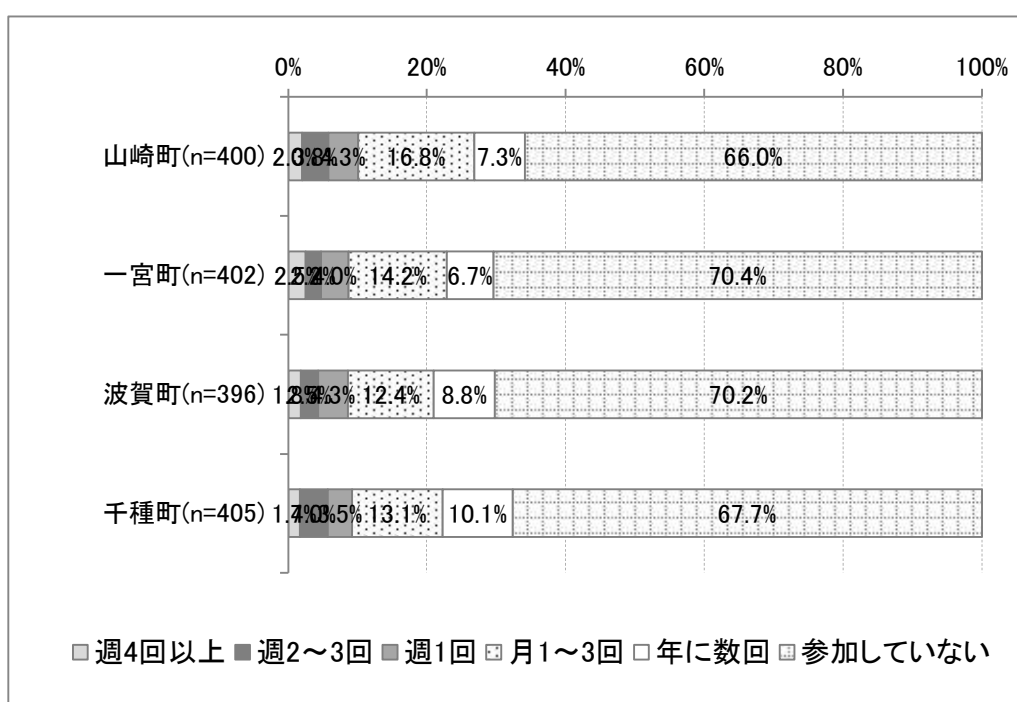
図表 6-2 日常生活圏域別・スポーツ関係のグループやクラブへの参加頻度（単数回答）〈***〉



(3) 日常生活圏域別・趣味関係のグループへの参加頻度

趣味関係のグループへの参加頻度を日常生活圏域別にみると、「山崎町」では「参加していない」が66.0%ともっとも割合が高く、次いで「月1～3回」が16.8%、「年に数回」が7.3%となっている。「一宮町」では「参加していない」が70.4%ともっとも割合が高く、次いで「月1～3回」が14.2%、「年に数回」が6.7%となっている。「波賀町」では「参加していない」が70.2%ともっとも割合が高く、次いで「月1～3回」が12.4%、「年に数回」が8.8%となっている。「千種町」では「参加していない」が67.7%ともっとも割合が高く、次いで「月1～3回」が13.1%、「年に数回」が10.1%となっている。

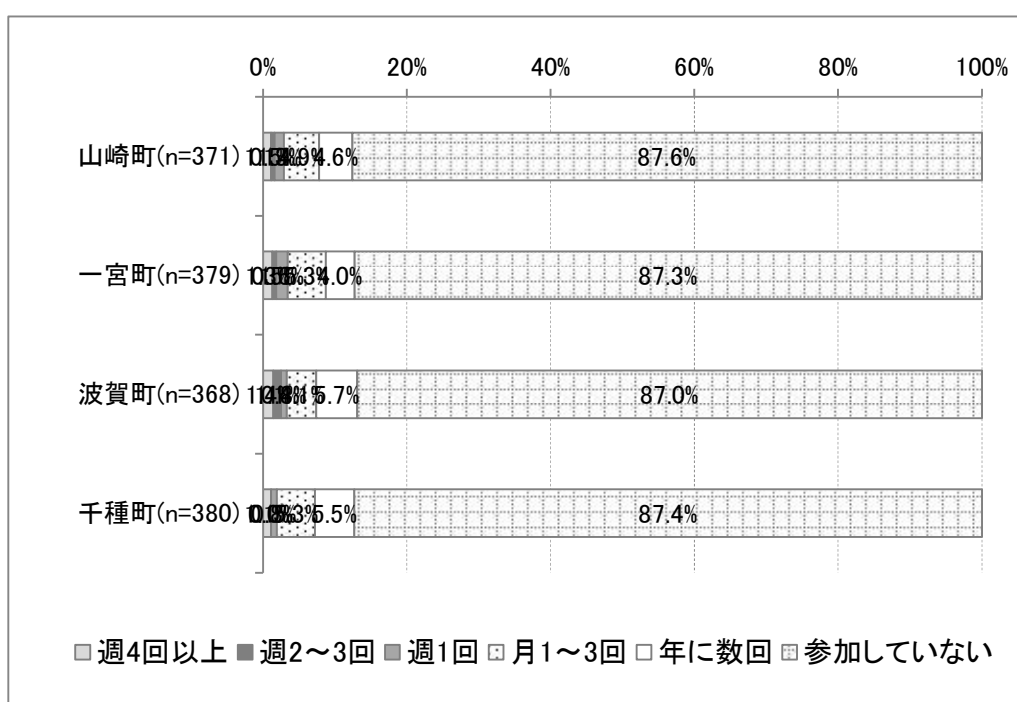
図表 6-3 日常生活圏域別・趣味関係のグループへの参加頻度（単数回答）



(4) 日常生活圏域別・学習・教養サークルへの参加頻度

学習・教養サークルへの参加頻度を日常生活圏域別にみると、「山崎町」では「参加していない」が87.6%ともっとも割合が高く、次いで「月1～3回」が4.9%、「年に数回」が4.6%となっている。「一宮町」では「参加していない」が87.3%ともっとも割合が高く、次いで「月1～3回」が5.3%、「年に数回」が4.0%となっている。「波賀町」では「参加していない」が87.0%ともっとも割合が高く、次いで「年に数回」が5.7%、「月1～3回」が4.1%となっている。「千種町」では「参加していない」が87.4%ともっとも割合が高く、次いで「年に数回」が5.5%、「月1～3回」が5.3%となっている。

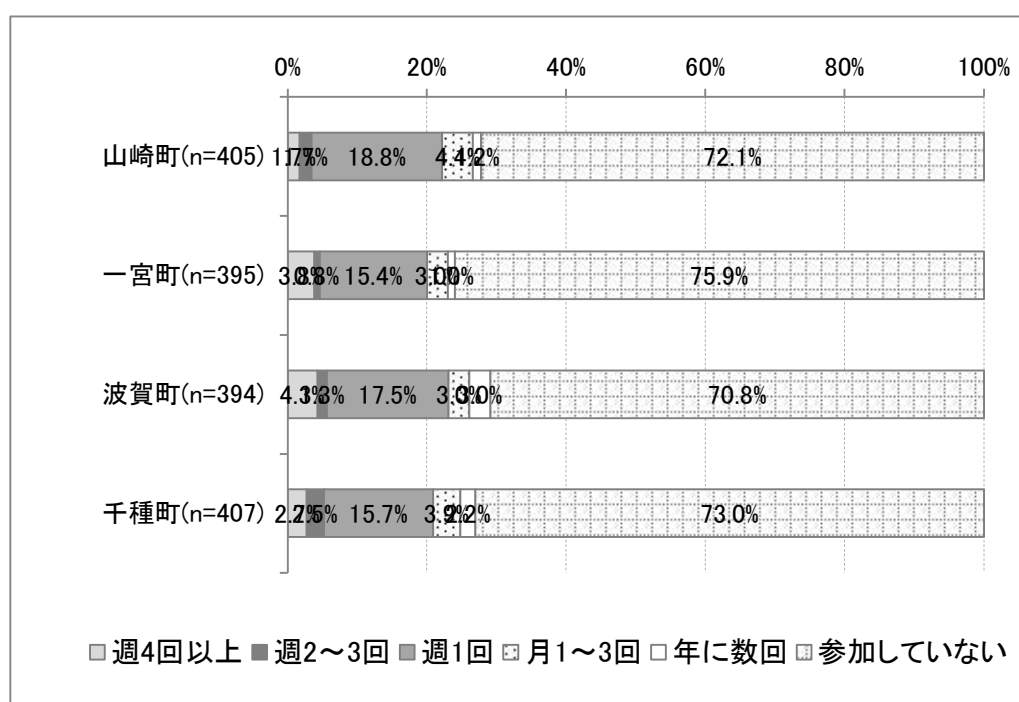
図表 6-4 日常生活圏域別・学習・教養サークルへの参加頻度（単数回答）



(5) 日常生活圏域別・介護予防のための通いの場への参加頻度

介護予防のための通いの場への参加頻度を日常生活圏域別にみると、「山崎町」では「参加していない」が72.1%ともっとも割合が高く、次いで「週1回」が18.8%、「月1～3回」が4.4%となっている。「一宮町」では「参加していない」が75.9%ともっとも割合が高く、次いで「週1回」が15.4%、「週4回以上」が3.8%となっている。「波賀町」では「参加していない」が70.8%ともっとも割合が高く、次いで「週1回」が17.5%、「週4回以上」が4.3%となっている。「千種町」では「参加していない」が73.0%ともっとも割合が高く、次いで「週1回」が15.7%、「月1～3回」が3.9%となっている。

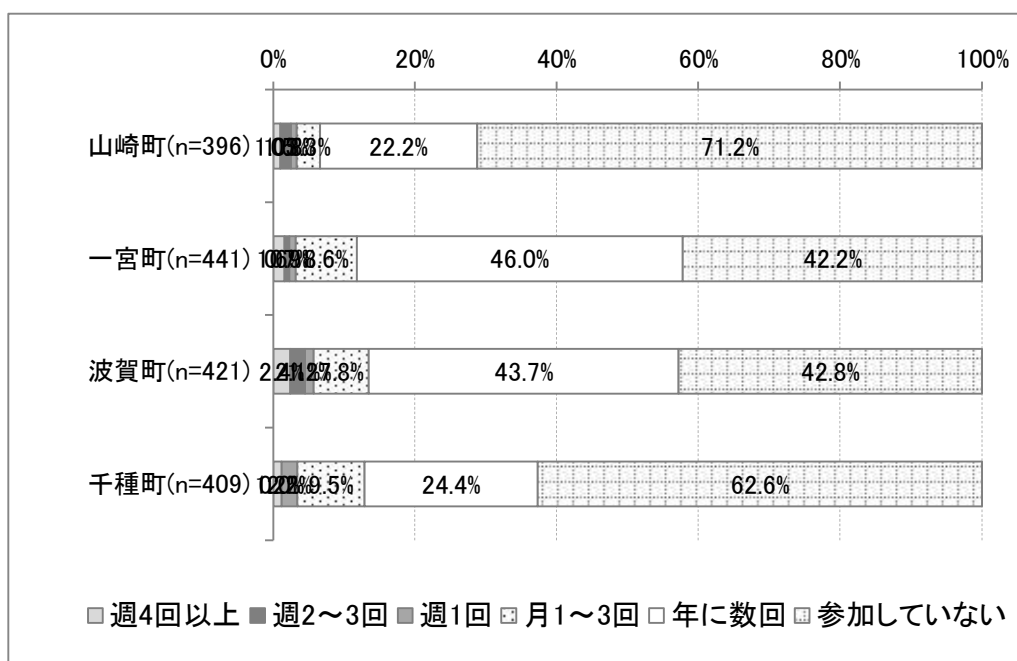
図表 6-5 日常生活圏域別・介護予防のための通いの場への参加頻度（単数回答）



(6) 日常生活圏域別・老人クラブへの参加頻度

老人クラブへの参加頻度を日常生活圏域別にみると、「山崎町」では「参加していない」が71.2%ともっとも割合が高く、次いで「年に数回」が22.2%、「月1～3回」が3.3%となっている。「一宮町」では「年に数回」が46.0%ともっとも割合が高く、次いで「参加していない」が42.2%、「月1～3回」が8.6%となっている。「波賀町」では「年に数回」が43.7%ともっとも割合が高く、次いで「参加していない」が42.8%、「月1～3回」が7.8%となっている。「千種町」では「参加していない」が62.6%ともっとも割合が高く、次いで「年に数回」が24.4%、「月1～3回」が9.5%となっている。

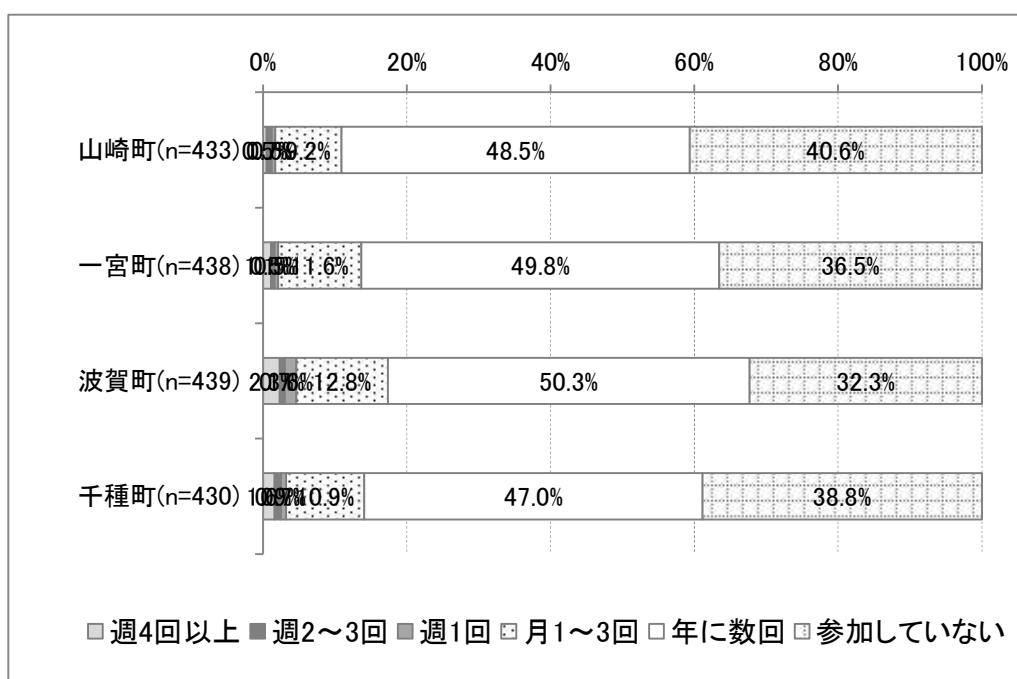
図表 6-6 日常生活圏域別・老人クラブへの参加頻度（単数回答）〈***〉



(7) 日常生活圏域別・町内会・自治会への参加頻度

町内会・自治会への参加頻度を日常生活圏域別にみると、「山崎町」では「年に数回」が48.5%ともっとも割合が高く、次いで「参加していない」が40.6%、「月1～3回」が9.2%となっている。「一宮町」では「年に数回」が49.8%ともっとも割合が高く、次いで「参加していない」が36.5%、「月1～3回」が11.6%となっている。「波賀町」では「年に数回」が50.3%ともっとも割合が高く、次いで「参加していない」が32.3%、「月1～3回」が12.8%となっている。「千種町」では「年に数回」が47.0%ともっとも割合が高く、次いで「参加していない」が38.8%、「月1～3回」が10.9%となっている。

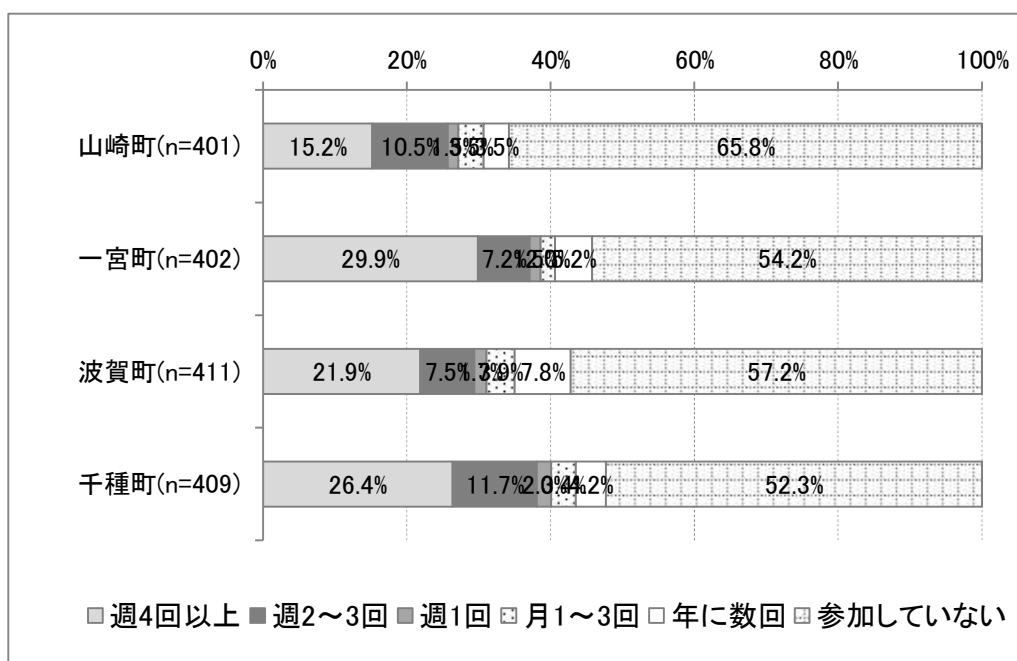
図表 6-7 日常生活圏域別・町内会・自治会への参加頻度（単数回答）



(8) 日常生活圏域別・収入のある仕事への参加頻度

収入のある仕事への参加頻度を日常生活圏域別にみると、「山崎町」では「参加していない」が65.8%ともっとも割合が高く、次いで「週4回以上」が15.2%、「週2～3回」が10.5%となっている。「一宮町」では「参加していない」が54.2%ともっとも割合が高く、次いで「週4回以上」が29.9%、「週2～3回」が7.2%となっている。「波賀町」では「参加していない」が57.2%ともっとも割合が高く、次いで「週4回以上」が21.9%、「年に数回」が7.8%となっている。「千種町」では「参加していない」が52.3%ともっとも割合が高く、次いで「週4回以上」が26.4%、「週2～3回」が11.7%となっている。

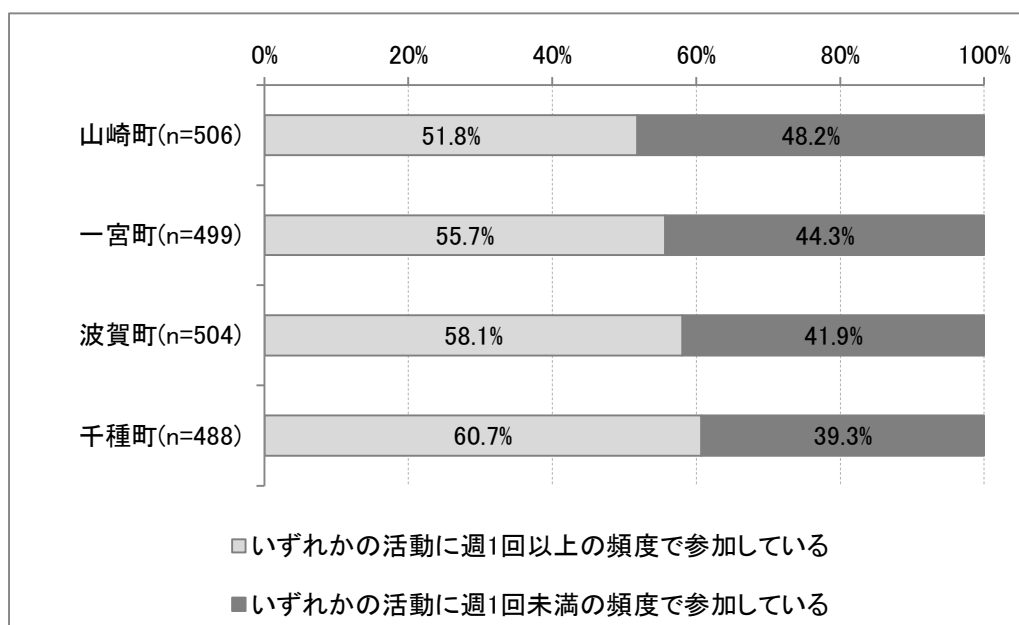
図表 6-8 日常生活圏域別・収入のある仕事への参加頻度（単数回答）〈***〉



(9) 日常生活圏域別・地域の活動への参加状況

地域の活動への参加状況を日常生活圏域別にみると、「山崎町」では「いずれかの活動に週1回以上の頻度で参加している」が51.8%ともっとも割合が高く、次いで「いずれかの活動に週1回未満の頻度で参加している」が48.2%となっている。「一宮町」では「いずれかの活動に週1回以上の頻度で参加している」が55.7%ともっとも割合が高く、次いで「いずれかの活動に週1回未満の頻度で参加している」が44.3%となっている。「波賀町」では「いずれかの活動に週1回以上の頻度で参加している」が58.1%ともっとも割合が高く、次いで「いずれかの活動に週1回未満の頻度で参加している」が41.9%となっている。「千種町」では「いずれかの活動に週1回以上の頻度で参加している」が60.7%ともっとも割合が高く、次いで「いずれかの活動に週1回未満の頻度で参加している」が39.3%となっている。

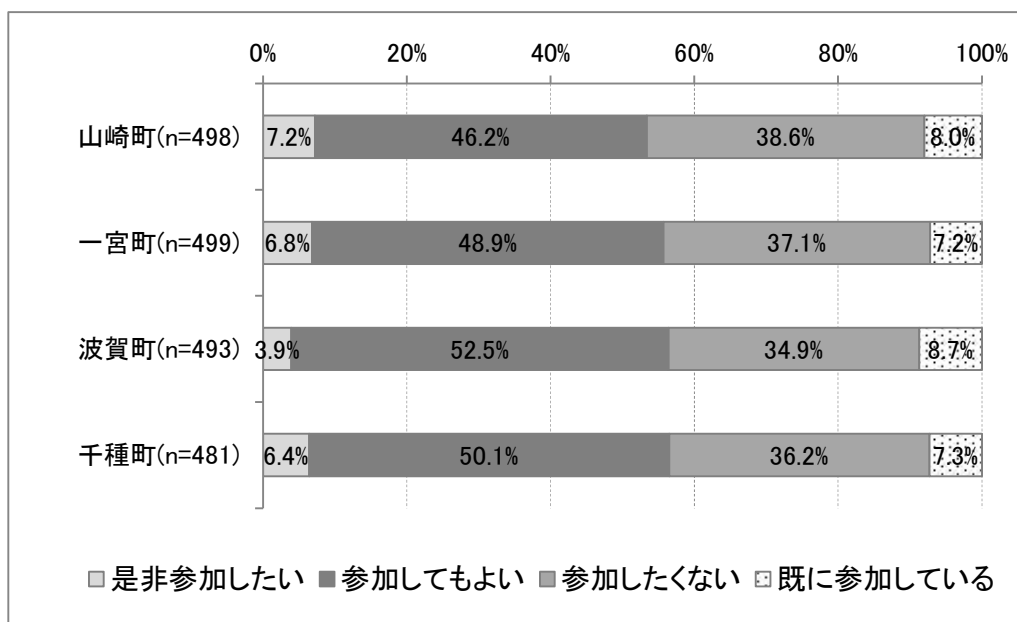
図表 6-9 日常生活圏域別・地域の活動への参加状況（単数回答）〈*〉



(10) 日常生活圏域別・地域住民の有志による地域づくりへの参加意向

地域住民の有志による地域づくりへの参加意向を日常生活圏域別にみると、「山崎町」では「参加してもよい」が46.2%ともっとも割合が高く、次いで「参加したくない」が38.6%、「既に参加している」が8.0%となっている。「一宮町」では「参加してもよい」が48.9%ともっとも割合が高く、次いで「参加したくない」が37.1%、「既に参加している」が7.2%となっている。「波賀町」では「参加してもよい」が52.5%ともっとも割合が高く、次いで「参加したくない」が34.9%、「既に参加している」が8.7%となっている。「千種町」では「参加してもよい」が50.1%ともっとも割合が高く、次いで「参加したくない」が36.2%、「既に参加している」が7.3%となっている。

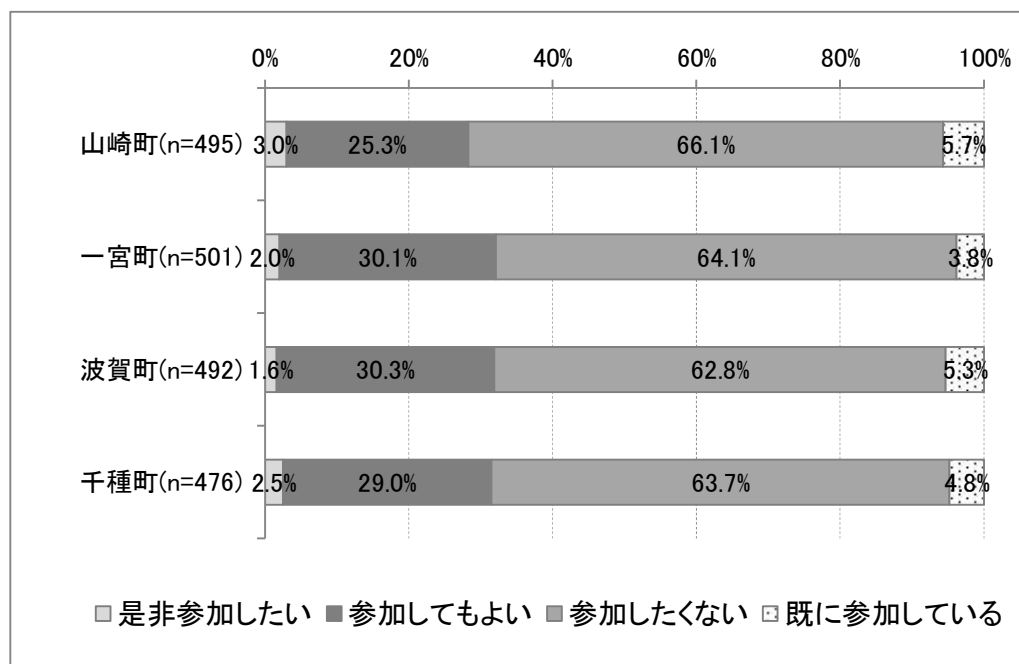
図表 6-10 日常生活圏域別・地域住民の有志による地域づくりへの参加意向（単数回答）



(11) 日常生活圏域別・地域住民の有志による地域づくりへの企画・運営（お世話役）として参加意向

地域住民の有志による地域づくりへの企画・運営（お世話役）として参加意向を日常生活圏域別にみると、「山崎町」では「参加したくない」が66.1%ともっとも割合が高く、次いで「参加してもよい」が25.3%、「既に参加している」が5.7%となっている。「一宮町」では「参加したくない」が64.1%ともっとも割合が高く、次いで「参加してもよい」が30.1%、「既に参加している」が3.8%となっている。「波賀町」では「参加したくない」が62.8%ともっとも割合が高く、次いで「参加してもよい」が30.3%、「既に参加している」が5.3%となっている。「千種町」では「参加したくない」が63.7%ともっとも割合が高く、次いで「参加してもよい」が29.0%、「既に参加している」が4.8%となっている。

図表 6-11 日常生活圏域別・地域住民の有志による地域づくりへの企画・運営（お世話役）として参加意向（単数回答）

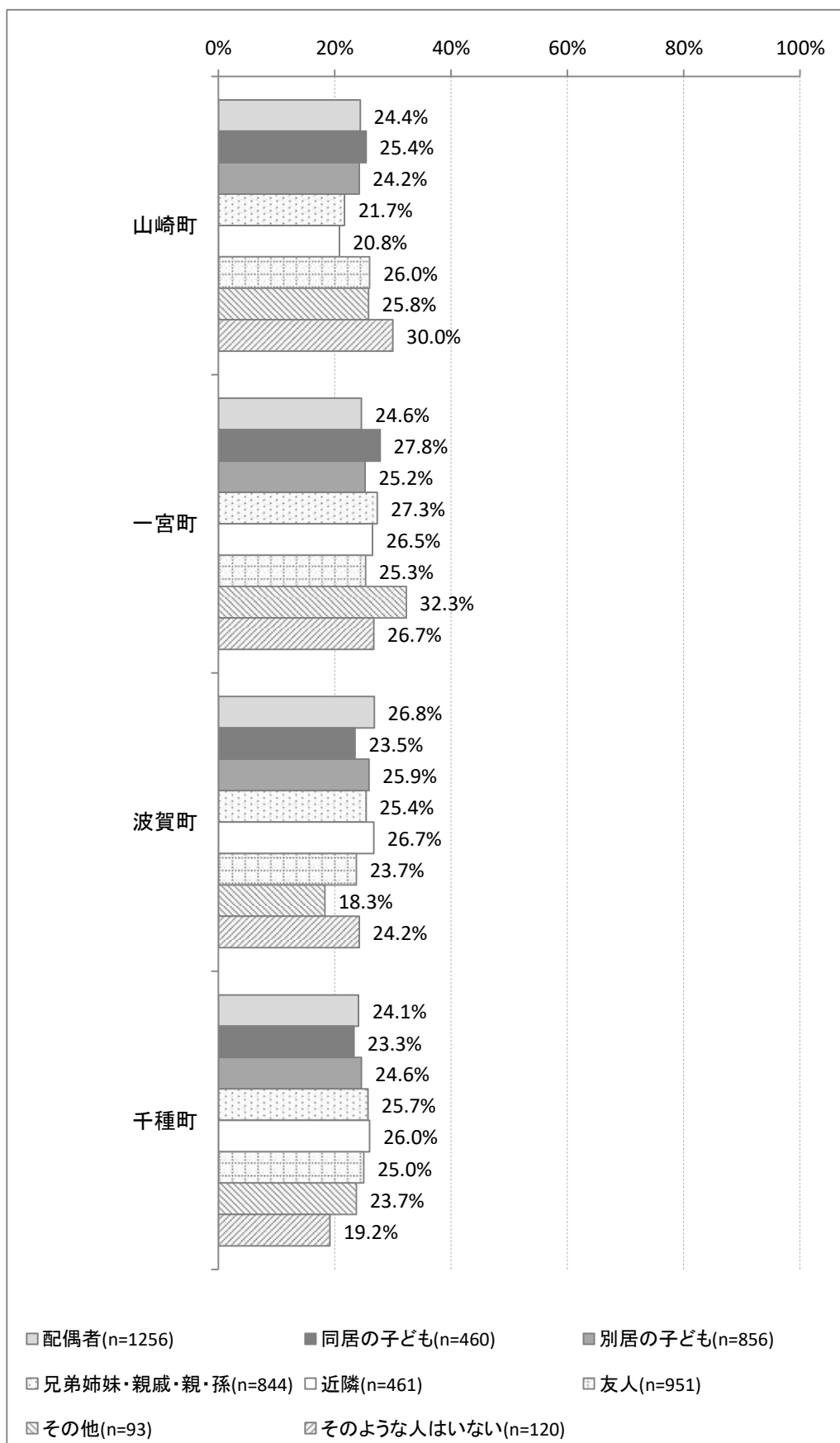


1.7 たすけあいについて

(1) 日常生活圏域別・心配事や愚痴を聞いてくれる人

日常生活圏域を心配事や愚痴を聞いてくれる人別にみると、「配偶者」では「波賀町」が26.8%ともっとも割合が高く、次いで「一宮町」が24.6%、「山崎町」が24.4%となっている。「同居の子ども」では「一宮町」が27.8%ともっとも割合が高く、次いで「山崎町」が25.4%、「波賀町」が23.5%となっている。「別居の子ども」では「波賀町」が25.9%ともっとも割合が高く、次いで「一宮町」が25.2%、「千種町」が24.6%となっている。「兄弟姉妹・親戚・親・孫」では「一宮町」が27.3%ともっとも割合が高く、次いで「千種町」が25.7%、「波賀町」が25.4%となっている。「近隣」では「波賀町」が26.7%ともっとも割合が高く、次いで「一宮町」が26.5%、「千種町」が26.0%となっている。「友人」では「山崎町」が26.0%ともっとも割合が高く、次いで「一宮町」が25.3%、「千種町」が25.0%となっている。「その他」では「一宮町」が32.3%ともっとも割合が高く、次いで「山崎町」が25.8%、「千種町」が23.7%となっている。「そのような人はいない」では「山崎町」が30.0%ともっとも割合が高く、次いで「一宮町」が26.7%、「波賀町」が24.2%となっている。

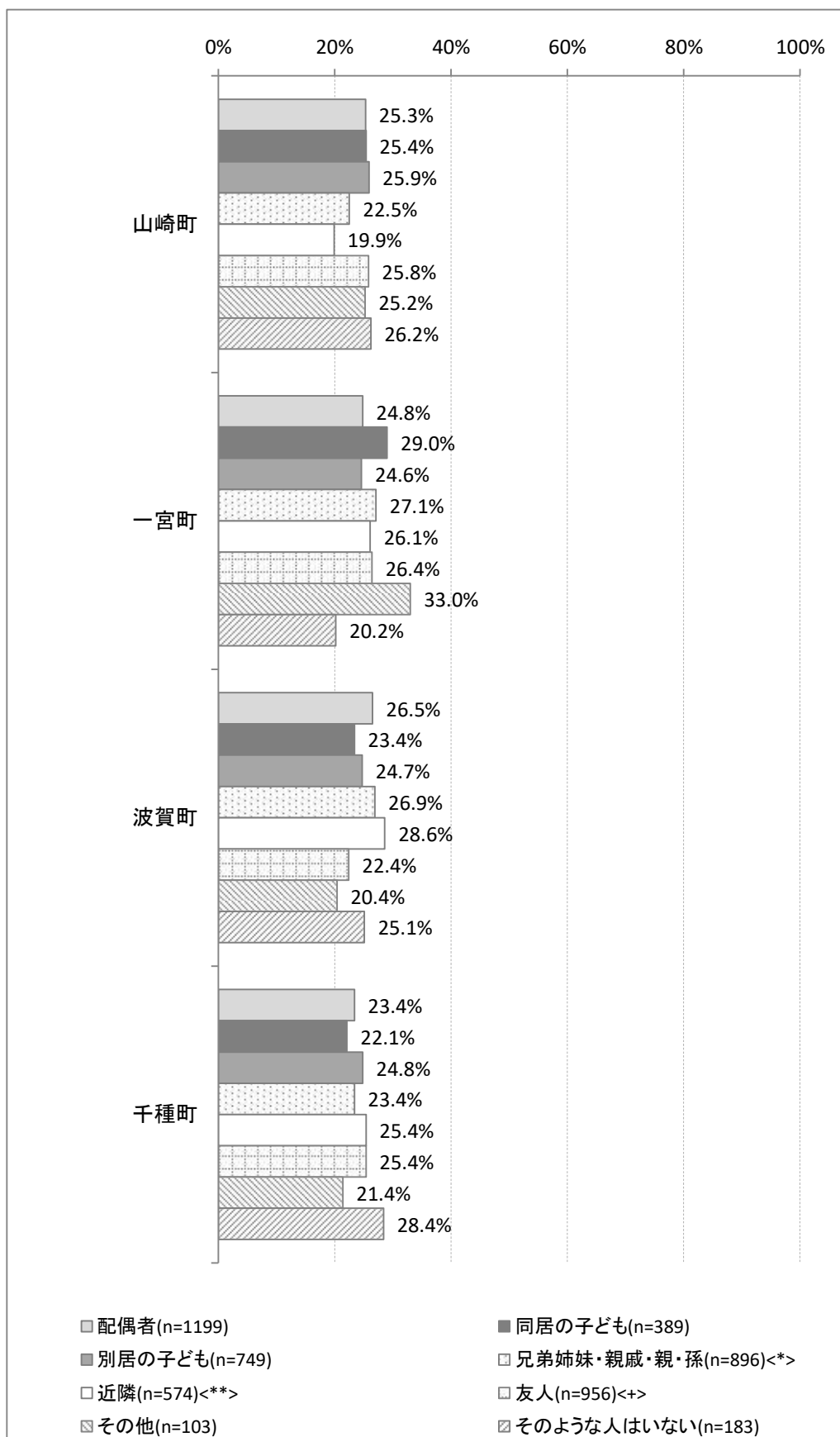
図表 7-1 日常生活圏域別・心配事や愚痴を聞いてくれる人（複数回答）



(2) 日常生活圏域別・心配事や愚痴を聞いてあげる人

日常生活圏域を心配事や愚痴を聞いてあげる人別にみると、「配偶者」では「波賀町」が26.5%ともっとも割合が高く、次いで「山崎町」が25.3%、「一宮町」が24.8%となっている。「同居の子ども」では「一宮町」が29.0%ともっとも割合が高く、次いで「山崎町」が25.4%、「波賀町」が23.4%となっている。「別居の子ども」では「山崎町」が25.9%ともっとも割合が高く、次いで「千種町」が24.8%、「波賀町」が24.7%となっている。「兄弟姉妹・親戚・親・孫」では「一宮町」が27.1%ともっとも割合が高く、次いで「波賀町」が26.9%、「千種町」が23.4%となっている。「近隣」では「波賀町」が28.6%ともっとも割合が高く、次いで「一宮町」が26.1%、「千種町」が25.4%となっている。「友人」では「一宮町」が26.4%ともっとも割合が高く、次いで「山崎町」が25.8%、「千種町」が25.4%となっている。「その他」では「一宮町」が33.0%ともっとも割合が高く、次いで「山崎町」が25.2%、「千種町」が21.4%となっている。「そのような人はいない」では「千種町」が28.4%ともっとも割合が高く、次いで「山崎町」が26.2%、「波賀町」が25.1%となっている。

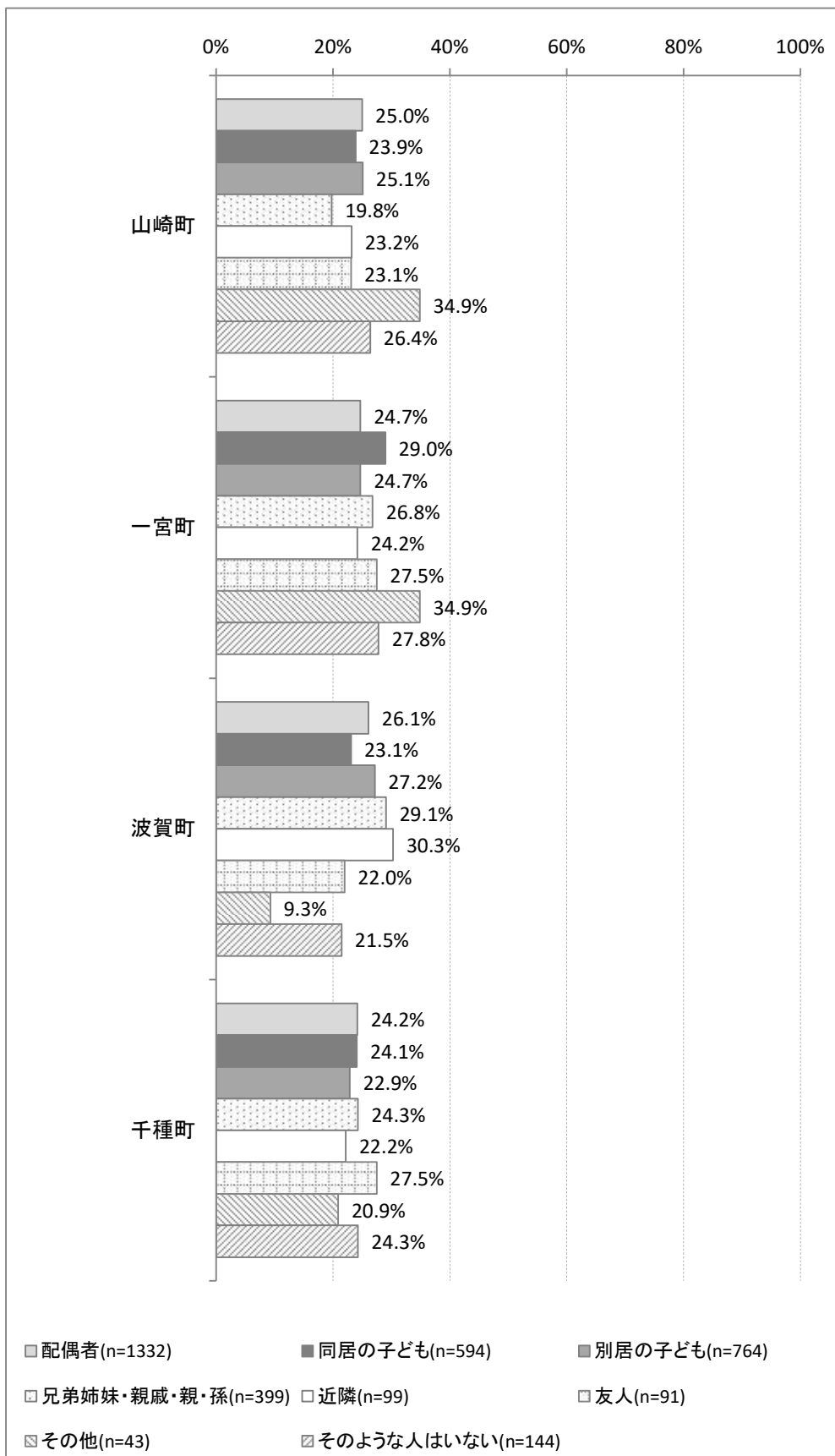
図表 7-2 日常生活圏域別・心配事や愚痴を聞いてあげる人（複数回答）



(3) 日常生活圏域別・病気で数日間寝込んだときに、看病や世話をしてくれる人

日常生活圏域を病気で数日間寝込んだときに、看病や世話をしてくれる人別にみると、「配偶者」では「波賀町」が26.1%ともっとも割合が高く、次いで「山崎町」が25.0%、「一宮町」が24.7%となっている。「同居の子ども」では「一宮町」が29.0%ともっとも割合が高く、次いで「千種町」が24.1%、「山崎町」が23.9%となっている。「別居の子ども」では「波賀町」が27.2%ともっとも割合が高く、次いで「山崎町」が25.1%、「一宮町」が24.7%となっている。「兄弟姉妹・親戚・親・孫」では「波賀町」が29.1%ともっとも割合が高く、次いで「一宮町」が26.8%、「千種町」が24.3%となっている。「近隣」では「波賀町」が30.3%ともっとも割合が高く、次いで「一宮町」が24.2%、「山崎町」が23.2%となっている。「友人」では「一宮町」、「千種町」が27.5%ともっとも割合が高く、次いで「山崎町」が23.1%、「波賀町」が22.0%となっている。「その他」では「山崎町」、「一宮町」が34.9%ともっとも割合が高く、次いで「千種町」が20.9%、「波賀町」が9.3%となっている。「そのような人はいない」では「一宮町」が27.8%ともっとも割合が高く、次いで「山崎町」が26.4%、「千種町」が24.3%となっている。

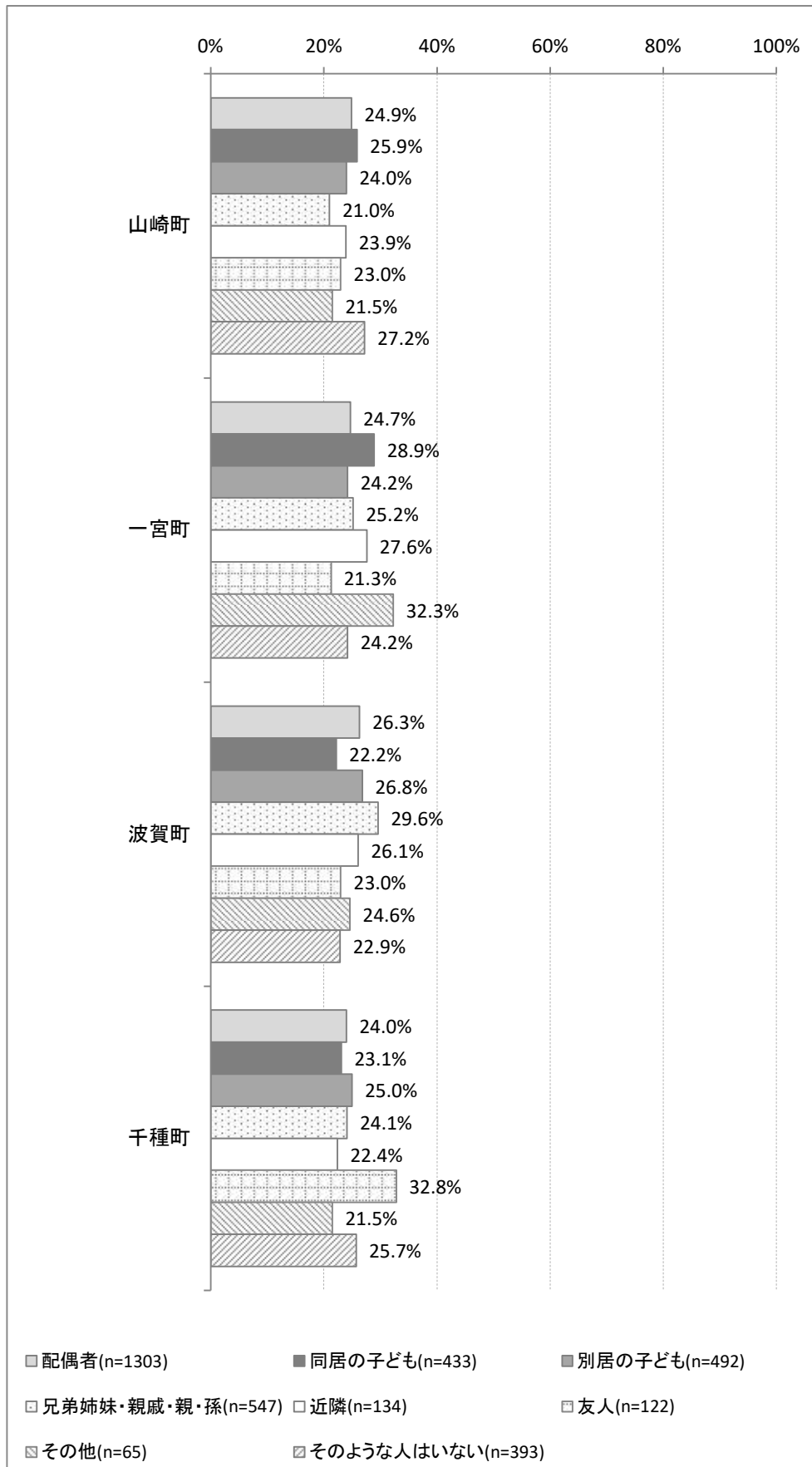
図表 7-3 日常生活圏域別・病気で数日間寝込んだときに、看病や世話をしてくれる人（複数回答）



(4) 日常生活圏域別・看病や世話をしあける人

日常生活圏域を看病や世話をしあける人別にみると、「配偶者」では「波賀町」が26.3%ともっとも割合が高く、次いで「山崎町」が24.9%、「一宮町」が24.7%となっている。「同居の子ども」では「一宮町」が28.9%ともっとも割合が高く、次いで「山崎町」が25.9%、「千種町」が23.1%となっている。「別居の子ども」では「波賀町」が26.8%ともっとも割合が高く、次いで「千種町」が25.0%、「一宮町」が24.2%となっている。「兄弟姉妹・親戚・親・孫」では「波賀町」が29.6%ともっとも割合が高く、次いで「一宮町」が25.2%、「千種町」が24.1%となっている。「近隣」では「一宮町」が27.6%ともっとも割合が高く、次いで「波賀町」が26.1%、「山崎町」が23.9%となっている。「友人」では「千種町」が32.8%ともっとも割合が高く、次いで「山崎町」、「波賀町」が23.0%、「一宮町」が21.3%となっている。「その他」では「一宮町」が32.3%ともっとも割合が高く、次いで「波賀町」が24.6%、「山崎町」、「千種町」が21.5%となっている。「そのような人はいない」では「山崎町」が27.2%ともっとも割合が高く、次いで「千種町」が25.7%、「一宮町」が24.2%となっている。

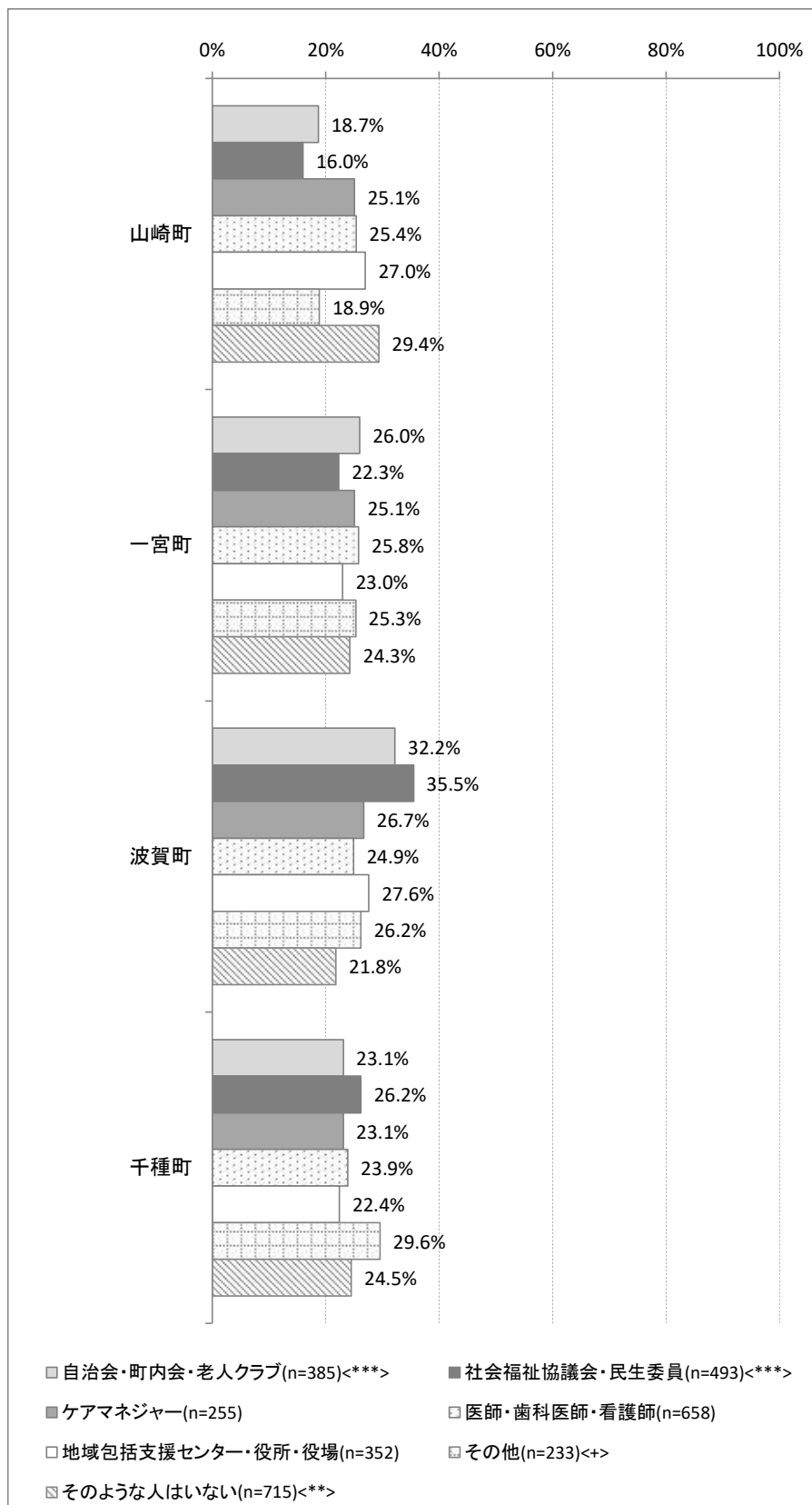
図表 7-4 日常生活圏域別・看病や世話をしている人（複数回答）



(5) 日常生活圏域別・家族や友人・知人以外で、何かあったときに相談する相手

日常生活圏域を家族や友人・知人以外で、何かあったときに相談する相手別にみると、「自治会・町内会・老人クラブ」では「波賀町」が32.2%ともっとも割合が高く、次いで「一宮町」が26.0%、「千種町」が23.1%となっている。「社会福祉協議会・民生委員」では「波賀町」が35.5%ともっとも割合が高く、次いで「千種町」が26.2%、「一宮町」が22.3%となっている。「ケアマネジャー」では「波賀町」が26.7%ともっとも割合が高く、次いで「山崎町」、「一宮町」が25.1%、「千種町」が23.1%となっている。「医師・歯科医師・看護師」では「一宮町」が25.8%ともっとも割合が高く、次いで「山崎町」が25.4%、「波賀町」が24.9%となっている。「地域包括支援センター・役所・役場」では「波賀町」が27.6%ともっとも割合が高く、次いで「山崎町」が27.0%、「一宮町」が23.0%となっている。「その他」では「千種町」が29.6%ともっとも割合が高く、次いで「波賀町」が26.2%、「一宮町」が25.3%となっている。「そのような人はいない」では「山崎町」が29.4%ともっとも割合が高く、次いで「千種町」が24.5%、「一宮町」が24.3%となっている。

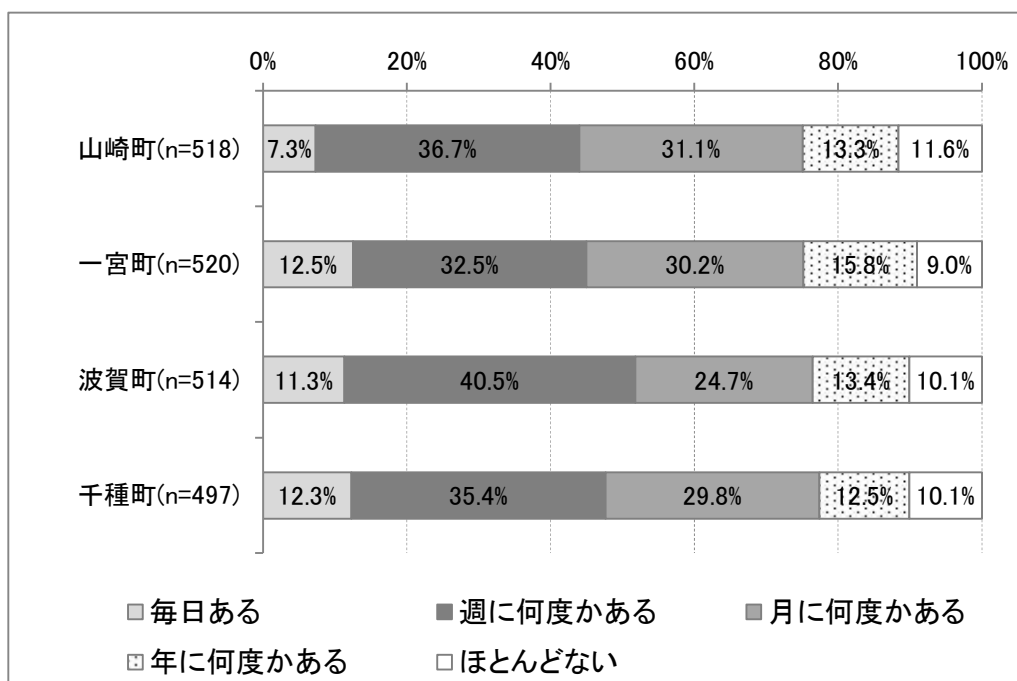
図表 7-5 ★日常生活圏域別・家族や友人・知人以外で、何かあったときに相談する相手（複数回答）



(6) 日常生活圏域別・友人・知人と会う頻度

友人・知人と会う頻度を日常生活圏域別にみると、「山崎町」では「週に何度かある」が36.7%ともっとも割合が高く、次いで「月に何度かある」が31.1%、「年に何度かある」が13.3%となっている。「一宮町」では「週に何度かある」が32.5%ともっとも割合が高く、次いで「月に何度かある」が30.2%、「年に何度かある」が15.8%となっている。「波賀町」では「週に何度かある」が40.5%ともっとも割合が高く、次いで「月に何度かある」が24.7%、「年に何度かある」が13.4%となっている。「千種町」では「週に何度かある」が35.4%ともっとも割合が高く、次いで「月に何度かある」が29.8%、「年に何度かある」が12.5%となっている。

図表 7-6 ★日常生活圏域別・友人・知人と会う頻度（複数回答）〈*〉

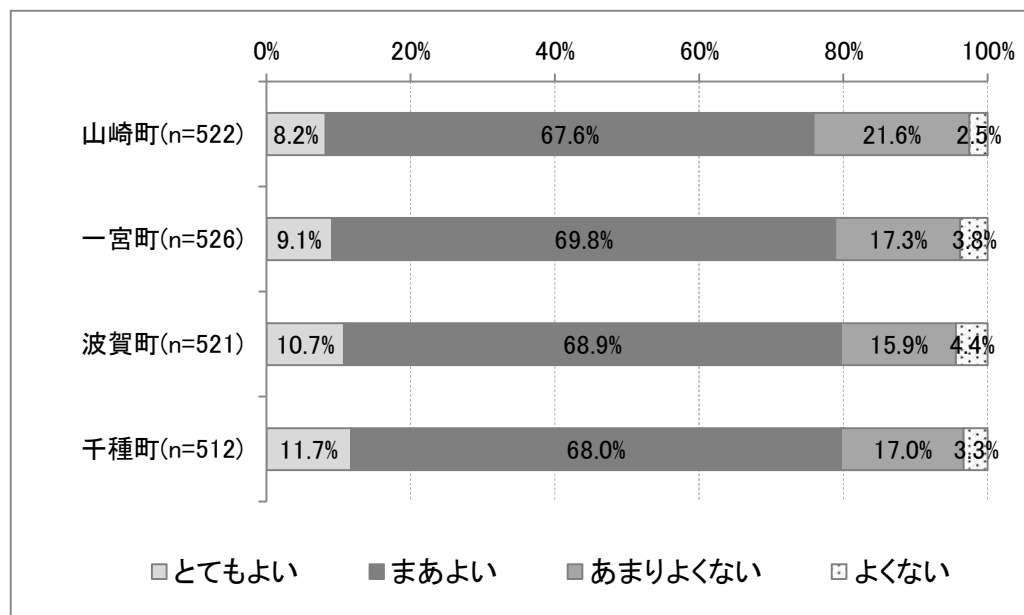


1.8 健康について

(1) 日常生活圏域別・現在の健康感

現在の健康感を日常生活圏域別にみると、「山崎町」では「まあよい」が67.6%ともっとも割合が高く、次いで「あまりよくない」が21.6%、「とてもよい」が8.2%となっている。「一宮町」では「まあよい」が69.8%ともっとも割合が高く、次いで「あまりよくない」が17.3%、「とてもよい」が9.1%となっている。「波賀町」では「まあよい」が68.9%ともっとも割合が高く、次いで「あまりよくない」が15.9%、「とてもよい」が10.7%となっている。「千種町」では「まあよい」が68.0%ともっとも割合が高く、次いで「あまりよくない」が17.0%、「とてもよい」が11.7%となっている。

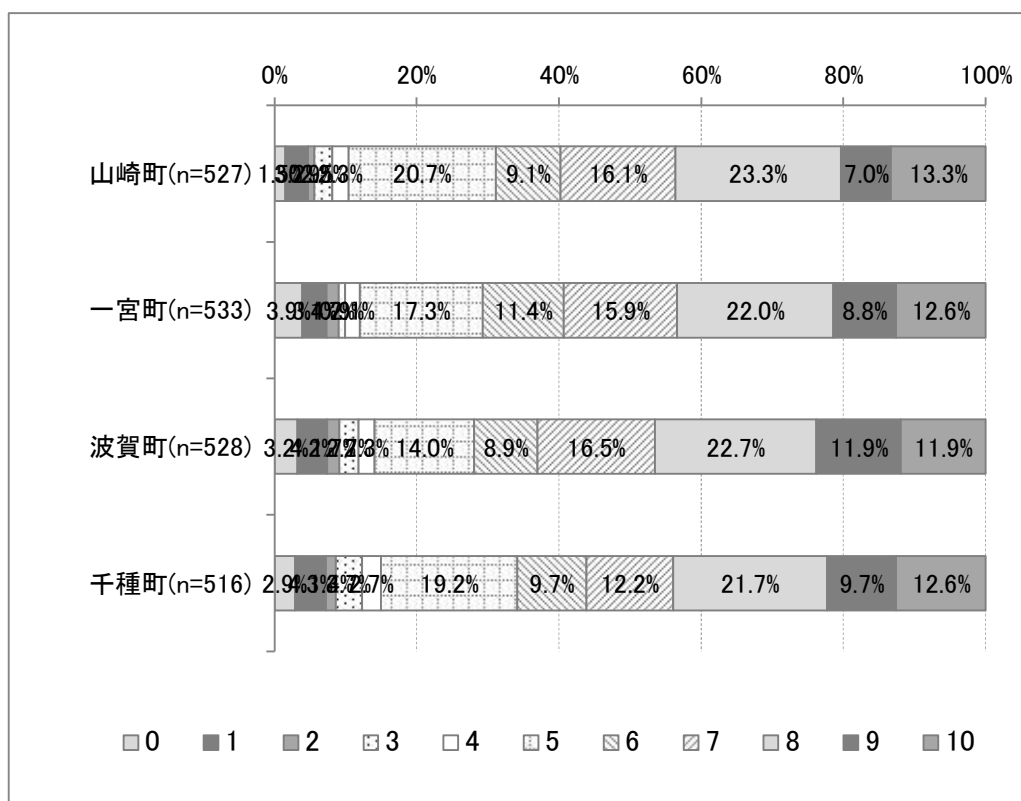
図表 8-1 日常生活圏域別・現在の健康感（単数回答）



(2) 日常生活圏域別・現在の幸福感

現在の幸福感を日常生活圏域別にみると、「山崎町」では「8」が23.3%ともっとも割合が高く、次いで「5」が20.7%、「7」が16.1%となっている。「一宮町」では「8」が22.0%ともっとも割合が高く、次いで「5」が17.3%、「7」が15.9%となっている。「波賀町」では「8」が22.7%ともっとも割合が高く、次いで「7」が16.5%、「5」が14.0%となっている。「千種町」では「8」が21.7%ともっとも割合が高く、次いで「5」が19.2%、「10」が12.6%となっている。

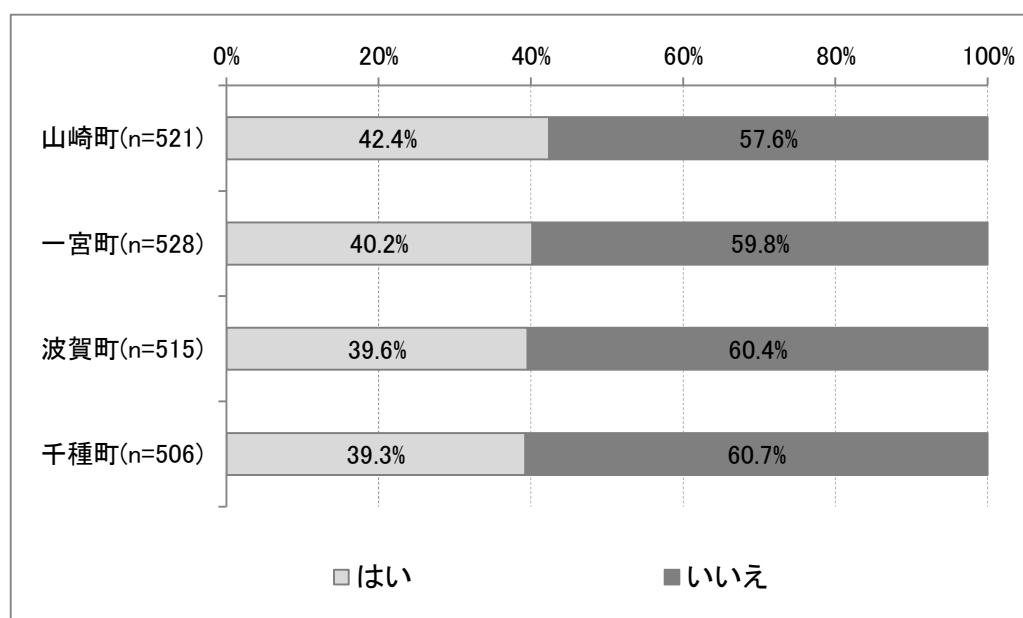
図表 8-2 日常生活圏域別・現在の幸福感（単数回答）



(3) 日常生活圏域別・この1か月間、気分が沈んだり、ゆううつな気持ちになったりしたか

この1か月間、気分が沈んだり、ゆううつな気持ちになったりしたかを日常生活圏域別にみると、「山崎町」では「いいえ」が57.6%ともっとも割合が高く、次いで「はい」が42.4%となっている。「一宮町」では「いいえ」が59.8%ともっとも割合が高く、次いで「はい」が40.2%となっている。「波賀町」では「いいえ」が60.4%ともっとも割合が高く、次いで「はい」が39.6%となっている。「千種町」では「いいえ」が60.7%ともっとも割合が高く、次いで「はい」が39.3%となっている。

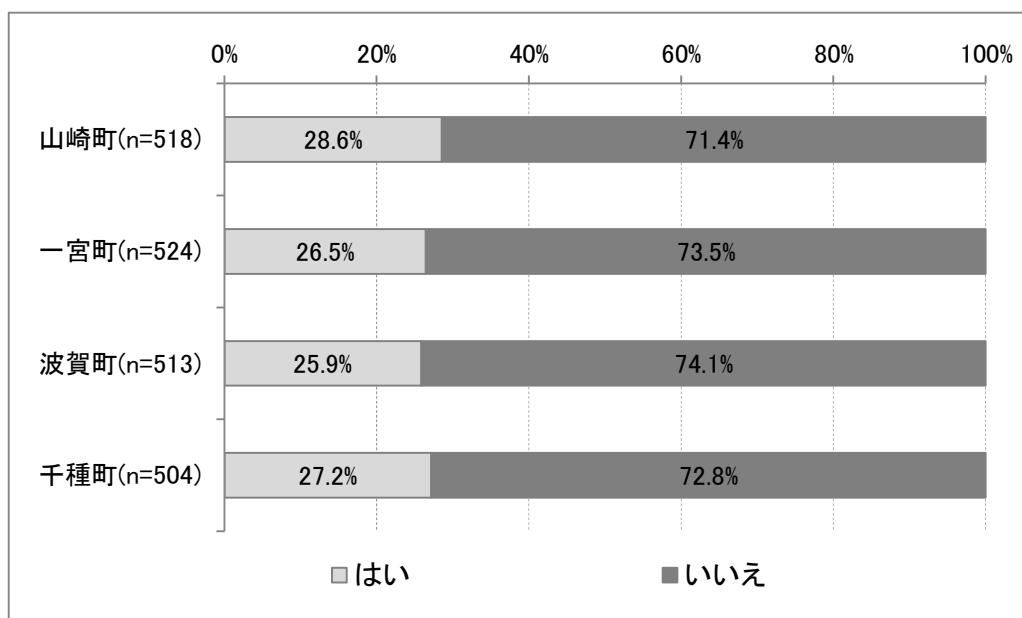
図表 8-3 日常生活圏域別・この1か月間、気分が沈んだり、ゆううつな気持ちになったりしたか（単数回答）



(4) 日常生活圏域別・この1か月間、どうしても物事に対して興味がわからない、あるいは心から楽しめない感じがよくあったか

この1か月間、どうしても物事に対して興味がわからない、あるいは心から楽しめない感じがよくあったかを日常生活圏域別にみると、「山崎町」では「いいえ」が71.4%ともっとも割合が高く、次いで「はい」が28.6%となっている。「一宮町」では「いいえ」が73.5%ともっとも割合が高く、次いで「はい」が26.5%となっている。「波賀町」では「いいえ」が74.1%ともっとも割合が高く、次いで「はい」が25.9%となっている。「千種町」では「いいえ」が72.8%ともっとも割合が高く、次いで「はい」が27.2%となっている。

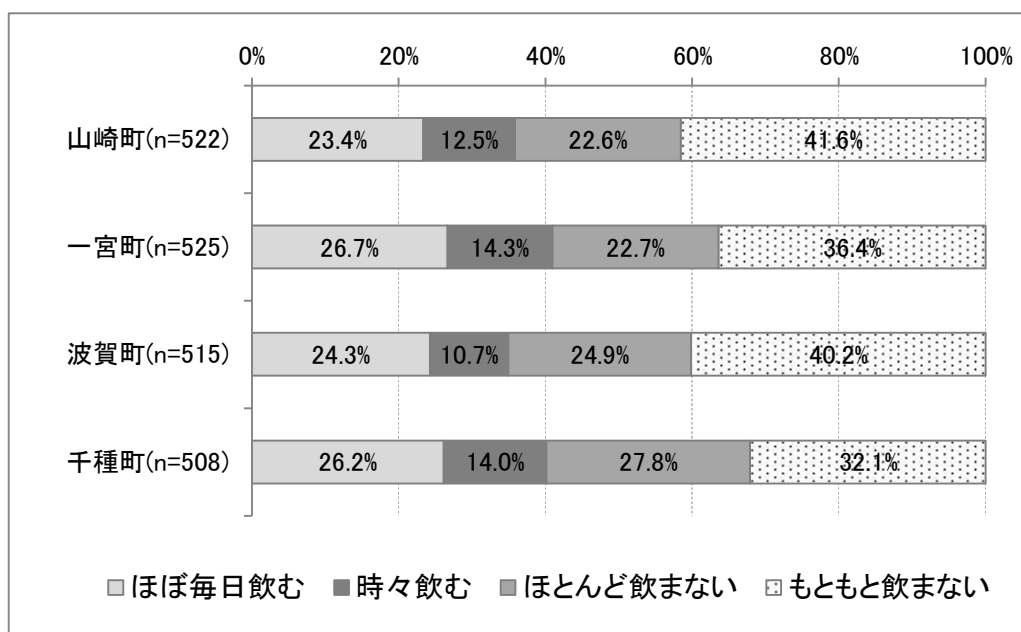
図表 8-4 日常生活圏域別・この1か月間、どうしても物事に対して興味がわからない、あるいは心から楽しめない感じがよくあったか（単数回答）



(5) 日常生活圏域別・お酒は飲むか

お酒は飲むかを日常生活圏域別にみると、「山崎町」では「もともと飲まない」が41.6%と最も割合が高く、次いで「ほぼ毎日飲む」が23.4%、「ほとんど飲まない」が22.6%となっている。「一宮町」では「もともと飲まない」が36.4%と最も割合が高く、次いで「ほぼ毎日飲む」が26.7%、「ほとんど飲まない」が22.7%となっている。「波賀町」では「もともと飲まない」が40.2%と最も割合が高く、次いで「ほとんど飲まない」が24.9%、「ほぼ毎日飲む」が24.3%となっている。「千種町」では「もともと飲まない」が32.1%と最も割合が高く、次いで「ほとんど飲まない」が27.8%、「ほぼ毎日飲む」が26.2%となっている。

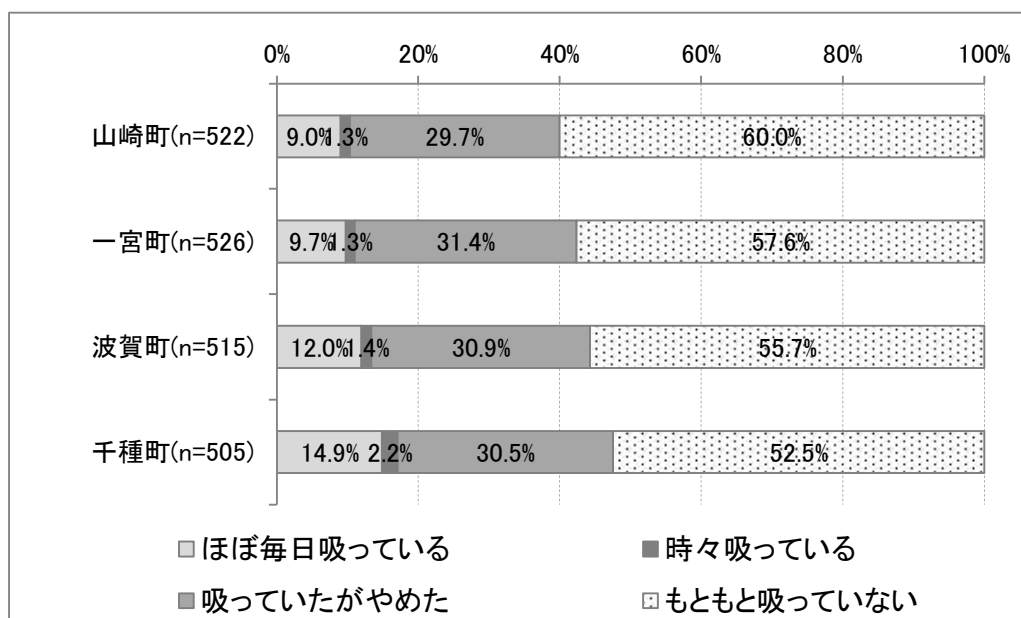
図表 8-5 ★日常生活圏域別・お酒は飲むか（単数回答）



(6) 日常生活圏域別・タバコは吸っているか

タバコは吸っているかを日常生活圏域別にみると、「山崎町」では「もともと吸っていない」が60.0%と最も割合が高く、次いで「吸っていたがやめた」が29.7%、「ほぼ毎日吸っている」が9.0%となっている。「一宮町」では「もともと吸っていない」が57.6%と最も割合が高く、次いで「吸っていたがやめた」が31.4%、「ほぼ毎日吸っている」が9.7%となっている。「波賀町」では「もともと吸っていない」が55.7%と最も割合が高く、次いで「吸っていたがやめた」が30.9%、「ほぼ毎日吸っている」が12.0%となっている。「千種町」では「もともと吸っていない」が52.5%と最も割合が高く、次いで「吸っていたがやめた」が30.5%、「ほぼ毎日吸っている」が14.9%となっている。

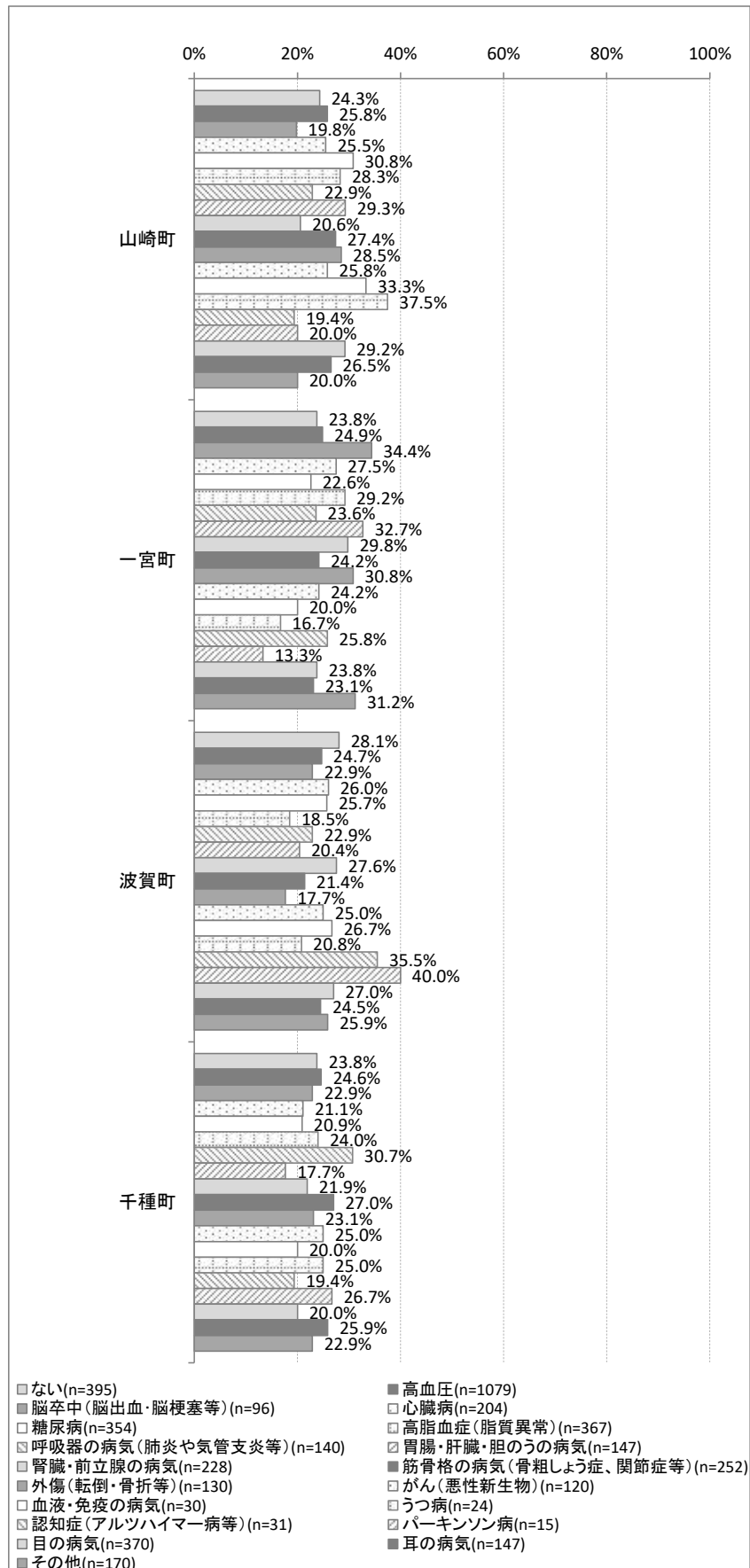
図表 8-6 日常生活圏域別・タバコは吸っているか（単数回答）



(7) 日常生活圏域別・治療中または後遺症のある病気の有無

日常生活圏域を治療中または後遺症のある病気の有無別にみると、「ない」では「波賀町」が28.1%ともっとも割合が高く、次いで「山崎町」が24.3%、「一宮町」、「千種町」が23.8%となっている。「高血圧」では「山崎町」が25.8%ともっとも割合が高く、次いで「一宮町」が24.9%、「波賀町」が24.7%となっている。「脳卒中（脳出血・脳梗塞等）」では「一宮町」が34.4%ともっとも割合が高く、次いで「波賀町」、「千種町」が22.9%、「山崎町」が19.8%となっている。「心臓病」では「一宮町」が27.5%ともっとも割合が高く、次いで「波賀町」が26.0%、「山崎町」が25.5%となっている。「糖尿病」では「山崎町」が30.8%ともっとも割合が高く、次いで「波賀町」が25.7%、「一宮町」が22.6%となっている。「高脂血症（脂質異常）」では「一宮町」が29.2%ともっとも割合が高く、次いで「山崎町」が28.3%、「千種町」が24.0%となっている。「呼吸器の病気（肺炎や気管支炎等）」では「千種町」が30.7%ともっとも割合が高く、次いで「一宮町」が23.6%、「山崎町」、「波賀町」が22.9%となっている。「胃腸・肝臓・胆のうの病気」では「一宮町」が32.7%ともっとも割合が高く、次いで「山崎町」が29.3%、「波賀町」が20.4%となっている。「腎臓・前立腺の病気」では「一宮町」が29.8%ともっとも割合が高く、次いで「波賀町」が27.6%、「千種町」が21.9%となっている。「筋骨格の病気（骨粗しょう症、関節症等）」では「山崎町」が27.4%ともっとも割合が高く、次いで「千種町」が27.0%、「一宮町」が24.2%となっている。「外傷（転倒・骨折等）」では「一宮町」が30.8%ともっとも割合が高く、次いで「山崎町」が28.5%、「千種町」が23.1%となっている。「がん（悪性新生物）」では「山崎町」が25.8%ともっとも割合が高く、次いで「波賀町」、「千種町」が25.0%、「一宮町」が24.2%となっている。「血液・免疫の病気」では「山崎町」が33.3%ともっとも割合が高く、次いで「波賀町」が26.7%、「一宮町」、「千種町」が20.0%となっている。「うつ病」では「山崎町」が37.5%ともっとも割合が高く、次いで「千種町」が25.0%、「波賀町」が20.8%となっている。「認知症（アルツハイマー病等）」では「波賀町」が35.5%ともっとも割合が高く、次いで「一宮町」が25.8%、「山崎町」、「千種町」が19.4%となっている。「パーキンソン病」では「波賀町」が40.0%ともっとも割合が高く、次いで「千種町」が26.7%、「山崎町」が20.0%となっている。「目の病気」では「山崎町」が29.2%ともっとも割合が高く、次いで「波賀町」が27.0%、「一宮町」が23.8%となっている。「耳の病気」では「山崎町」が26.5%ともっとも割合が高く、次いで「千種町」が25.9%、「波賀町」が24.5%となっている。「その他」では「一宮町」が31.2%ともっとも割合が高く、次いで「波賀町」が25.9%、「千種町」が22.9%となっている。

図表 8-7 日常生活圏域別・治療中または後遺症のある病気の有無（複数回答）



1.9 認知症にかかる相談窓口の把握について

(1) 日常生活圏域別・本人または家族に認知症の症状がある人はいるか

本人または家族に認知症の症状がある人はいるかを日常生活圏域別にみると、「山崎町」では「いいえ」が88.0%ともっとも割合が高く、次いで「はい」が12.0%となっている。「一宮町」では「いいえ」が88.6%ともっとも割合が高く、次いで「はい」が11.4%となっている。「波賀町」では「いいえ」が87.3%ともっとも割合が高く、次いで「はい」が12.7%となっている。「千種町」では「いいえ」が89.0%ともっとも割合が高く、次いで「はい」が11.0%となっている。

図表 9-1 日常生活圏域別・本人または家族に認知症の症状がある人はいるか（単数回答）



(2) 日常生活圏域別・認知症に関する相談窓口を知っているか

認知症に関する相談窓口を知っているかを日常生活圏域別にみると、「山崎町」では「いいえ」が66.8%ともっとも割合が高く、次いで「はい」が33.2%となっている。「一宮町」では「いいえ」が61.7%ともっとも割合が高く、次いで「はい」が38.3%となっている。「波賀町」では「いいえ」が59.8%ともっとも割合が高く、次いで「はい」が40.2%となっている。「千種町」では「いいえ」が57.3%ともっとも割合が高く、次いで「はい」が42.7%となっている。

図表 9-2 日常生活圏域別・認知症に関する相談窓口を知っているか（単数回答）

